

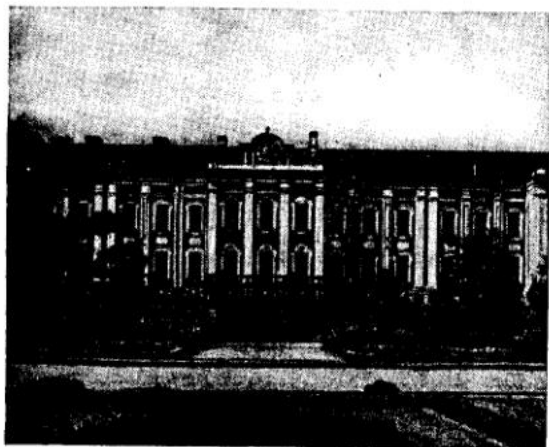
граде в 1918 (до 1943 находился при Ленинградском государственном академическом театре драмы имени А. С. Пушкина). В фонды музея первоначально вошли коллекция театральных портретов, документов и мемориальных предметов, принадлежавшая Александрийскому театру (собрана И. Ф. Горбуновым), а также частные собрания (А. Е. Молчанова, С. Ф. Светлова и др.); позднее — коллекции Марининского и Михайловского театров, отдельных актёров (К. А. Варламова, Н. С. Васильевой, В. П. Далматова, Ю. М. Юрьева, В. А. Мичуриной-Самойловой и др.). В музей были переданы материалы домов-музеев М. Г. Савиной и В. В. Протопопова. Фонды музея регулярно пополняются. В 1952 музей насчитывал 370 тыс. единиц хранения.



Ленинградский государственный театральный музей. Экспозиция по истории советского театра 1917—41.

В залах Л. г. т. м. развёрнута экспозиция, знающая с историей русского дореволюционного и советского театра; устраиваются тематич. выставки (как в помещении музея, так и выездные). Годовая посещаемость музея составляет ок. 20 тыс. чел.

**ЛЕНИНГРАДСКИЙ ГОСУДАРСТВЕННЫЙ УНИВЕРСИТЕТ ИМЕНИ А. А. ЖДАНОВА** — один из старейших и крупнейших университетов СССР. Учрежден в составе 3 факультетов в феврале 1819 в Петербурге на основе Педагогического института,



Ленинградский государственный университет имени А. А. Жданова.

открытого в 1804. С середины 19 в. университет становится центром естественно-научной мысли в России и под влиянием деятельности революционных демократов во главе с Н. Г. Чернышевским начинает играть видную роль в развитии общественного и революционного движения в стране. В университете учились: выдающийся критик и философ-материалист

Д. И. Писарев, народоволец А. И. Ульянов (старший брат В. И. Ленина, казнённый царским правительством в 1887), основатель Болгарской коммунистической партии Д. Благоев, крупнейший латышский поэт и общественный деятель Я. Райнис и др.

В 1891 в университете блестяще сдал экстерном экзамены за курс юридического факультета В. И. Ленин.

Среди деятелей и питомцев университета много выдающихся учёных, создателей различных научных школ и направлений. Здесь возникла петербургская математич. школа, основанная П. Л. Чебышёвым (1847—82), к которой принадлежит плеяда блестящих математиков: А. М. Ляпунов, Е. И. Золотарёв, А. Н. Коркин, А. А. Марков, В. А. Стеклов и др. В годы Советской власти математич. наука в университете в различное время была представлена академиками И. М. Виноградовым, В. И. Смирновым, С. Л. Соболевым и др.

В университете работали выдающиеся русские физики Э. Х. Ленц (1836—64), один из создателей учения об электрич. токе, А. С. Попов, изобретатель радио, Д. С. Рождественский, основатель русской оптич. школы. В советской физич. науке известны имена академиков А. А. Лебедева, В. А. Фока, А. Н. Теренина, члена-корреспондента АН СССР С. Э. Фриша (оптика) и др.

В области химии в университете работали А. А. Воскресенский (1838—67) и его ученик Д. И. Менделеев (1856—90). Наряду со школой Менделеева развернула блестящие работы школа органической химии А. М. Бутлерова (с 1869). В советское время замечательные работы по химии принадлежат лауреатам Сталинской премии академикам В. Е. Тищенко, А. Е. Фаворскому и С. В. Лебедеву.

Биология в университете развивалась А. О. Ковалевским, И. И. Мечниковым, физиология — И. М. Сеченовым, И. П. Павловым, Н. Е. Введенским и А. А. Ухтомским, почвоведение — В. В. Докучаевым, ботаника — А. Н. Бекетовым и В. Л. Комаровым, гистология — Ф. В. Овсянниковым и А. С. Догелем и др. В советское время в университете работали академики К. М. Быков, В. Н. Сукачёв, член-корреспондент АН СССР Б. К. Шишкин, В. А. Догель и др.

В области геологич. науки известны имена выдающихся учёных, работавших в университете: А. А. Иностранцева, В. И. Вернадского, А. Е. Фермана — создателей современной геохимии, Ф. Ю. Левинсон-Лессинга, заложившего основы современной теоретич. петрографии, П. А. Землячского, одного из основателей грунтоведения, и др.

В области общественных наук в университете работали такие филологи, как И. И. Срезневский и А. А. Шахматов, историки Б. Д. Греков и Е. В. Тарле и др.

Исключительного развития научная и педагогич. деятельность университета достигла в годы Советской власти; университет подготавливает научно-технич. и педагогич. кадры по 52 специальностям. В 1953 в университете 13 факультетов: математико-механический, физический, химический, биолого-почвенный, геологический, географический, философский, экономический, исторический, юридический, филологический, восточный, народов Севера. При университете 8 научно-исследовательских институтов (математики и механики, физический, химический, биологический, физиологический им. А. А. Ухтомского, институт земной коры, географо-

экономический и Астрономическая обсерватория), где профессорами и преподавателями проводятся научные исследования теоретического и экспериментального характера. На 9 факультетах имеются заочные отделения.

Университет имеет ряд вспомогательных учреждений: библиотеку имени М. Горького (св. 2 млн. тт.), факультетские библиотеки (св. 1 млн. тт.); музей и архив Д. И. Менделеева, издательство, типографию и др. С 1946 издаёт «Вестник Ленинградского университета» (см.). За годы Советской власти университет выпустил около 30 тыс. специалистов, работающих в различных областях народного хозяйства, науки и культуры.

**ЛЕНИНГРАДСКИЙ ГОСУДАРСТВЕННЫЙ ЦИРК** — старейший из стационарных цирков СССР. Открыт в 1877 в каменном здании, выстроенном по проекту архитектора В. П. Кенель. До этого времени (начиная с 1827) в Петербурге существовали деревянные и каменные помещения, где шли попеременно цирковые представления и театральные спектакли. Большое по своей вместимости (2744 места) здание цирка отличается уравновешенностью архитектурных пропорций, конструктивной ясностью линий. Во всём цирковом амфитеатре нет ни одной поддерживающей колонны, что создаёт большую ёмкость подкупольного пространства, ощущение воздушности зрительного зала. В дореволюционное время здание цирка принадлежало антрепренёрам Чинизелли.

Л. г. ц. готовит новые цирковые номера, аттракционы и пантомимы. В течение сезона в нём даётся 5 новых самостоятельных программ, в которых выступают крупнейшие мастера циркового искусства разных жанров. При Л. г. ц. имеется музей циркового искусства, где собраны богатые коллекции по истории мирового и советского циркового искусства, а также по истории эстрады. В 1939 Л. г. ц. был награждён орденом Трудового Красного Знамени.

Лит.: Данилов С. С., К столетию Ленинградского цирка (1827—1927), Л., 1927.

**ЛЕНИНГРАДСКИЙ ДРАМАТИЧЕСКИЙ ТЕАТР ИМЕНИ ЛЕНСОВЕТА** — драматический театр в Ленинграде. Организован в 1933. В 1937 в труппу вошёл коллектив театра Ленинградского областного Совета профессиональных союзов (ЛОСПС), в 1938 — коллектив Ленинградского театра Красной Армии. В 1940 театр выехал на Дальний Восток, в 1943—45 играл на Урале, в Нижнем Тагиле; в 1945 возобновил свою деятельность в Ленинграде. В 1938—46 руководителем театра был народный артист РСФСР Б. М. Сушкевич. С 1951 главный режиссёр — народный артист РСФСР Н. П. Акимов. Среди лучших постановок театра: «Мария Стюарт» Ф. Шиллера, «Тени» М. Е. Салтыкова-Щедрина, «Беспокойная старость» Л. Н. Рахманова, «Хождение по мукам» А. Н. Толстого.

**ЛЕНИНГРАДСКИЙ ИНЖЕНЕРНО-СТРОИТЕЛЬНЫЙ ИНСТИТУТ (ЛИСИ)** — высшее учебное заведение, готовящее архитекторов широкого профиля в области гражданского и промышленного строительства, инженеров-строителей промышленного и гражданского строительства, конструкторов, прорабов, инженеров городского строительства и хозяйства, инженеров-гидротехников по водоснабжению и канализации, инженеров-механиков по строительным машинам и инженеров путей сообщения по автомагистралям и городским дорогам. Находится в г. Ленинграде. Основан в 1842 в результате слияния архитектурного училища, созданного в 1830,

и училища гражданских инженеров, основанного в 1832. До 1882 назывался Строительным училищем, до 1931 — Институтом гражданских инженеров. Современное название институт получил в 1941. Имеет факультеты (1953): строительный, городского строительства и хозяйства, архитектурный, санитарно-технический, механический и автомобильно-дорожный. Есть аспирантура и заочное отделение. В связи со столетним юбилеем (1942) в 1945 институт был награждён орденом Трудового Красного Знамени.

**ЛЕНИНГРАДСКИЙ ИНЖЕНЕРНО-ЭКОНОМИЧЕСКИЙ ИНСТИТУТ ИМЕНИ В. М. МОЛОТОВА** — высшее учебное заведение, готовящее инженеров-экономистов для работы в области экономики, организации и планирования промышленного производства и материального снабжения. Находится в г. Ленинграде. Организован в 1930 на базе Промышленного отделения Ленинградского ин-та народного хозяйства имени Ф. Энгельса, основанного в 1926. Институт имеет 4 факультета (1953): машиностроительный, химический, энергетический и материально-технич. снабжения. Есть аспирантура и вечерний факультет.

**ЛЕНИНГРАДСКИЙ ИНСТИТУТ ИНЖЕНЕРОВ ВОДНОГО ТРАНСПОРТА** — высшее учебное заведение, готовящее инженеров по специальностям: водные пути, порты и эксплуатация гидросооружений; оборудование и механизация портов; судовые машины и механизмы; электрооборудование судов и сооружений речного транспорта; экономика и организация водного транспорта. Находится в г. Ленинграде. Основан в 1930. Институт имеет 5 факультетов (1953): гидротехнический, судомеханический, электромеханический, оборудования и механизации портов и инженерно-экономический. При институте есть аспирантура и заочное отделение.

**ЛЕНИНГРАДСКИЙ ИНСТИТУТ ИНЖЕНЕРОВ ЖЕЛЕЗНОДОРОЖНОГО ТРАНСПОРТА ИМЕНИ АКАДЕМИКА В. Н. ОБРАЗЦОВА** — старейшее транспортное высшее учебное заведение, готовящее инженеров по специальностям: механиков, строителей железных дорог, мостов и туннелей, промышленного транспорта, энергетиков и по эксплуатации железных дорог. Находится в г. Ленинграде. Основан в декабре 1810 и назывался Институтом корпуса инженеров путей сообщения. В 1824—64 был закрытым учебным заведением военного типа; в 1864 преобразован в гражданское и стал именоваться Институтом инженеров путей сообщения. В 1930—31 из факультетов института были созданы: Институт водного транспорта, Институт гражданского воздушного флота, Автодорожный ин-т, в 1932 — Военно-транспортная академия, и в 1937 — Ленинградский электротехнический ин-т сигнализации и связи. В 1930 переименован в Ленинградский ин-т инженеров ж.-д. транспорта (ЛИИЖТ). В 1949 институту присвоено имя академика В. Н. Образцова. В стенах института учились и работали основоположники отечественной науки о ж.-д. транспорте, профессора: П. П. Мельников, Н. И. Липин, С. В. Кербедз, Н. А. Белелюбский; академики Г. О. Графтио, Б. Е. Веденеев, В. Н. Образцов, Г. П. Передерий. В нём преподавали крупнейшие русские учёные: Д. И. Менделеев, М. В. Остроградский, Д. П. Коновалов и др. При институте имеется музей ж.-д. транспорта, в 1942 создан научно-исследовательский институт мостов. Институт имеет (1953) 6 факультетов: механический, строительный, энергетический, эксплуатационный, мостов и тун-