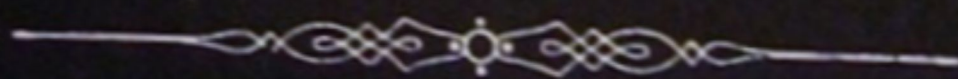




# МУЗЕЙ ИСТОРИИ САНКТ-ПЕТЕРБУРГСКОГО ГОСУДАРСТВЕННОГО УНИВЕРСИТЕТА







*60-летию  
Музея истории Университета  
посвящается*







САНКТ-ПЕТЕРБУРГСКИЙ ГОСУДАРСТВЕННЫЙ УНИВЕРСИТЕТ

МУЗЕЙ ИСТОРИИ УНИВЕРСИТЕТА

И.Л.Тихонов

МУЗЕЙ ИСТОРИИ  
САНКТ-ПЕТЕРБУРГСКОГО  
ГОСУДАРСТВЕННОГО УНИВЕРСИТЕТА



Издательство С.-Петербургского университета

2005



ББК 63.3(2)л6  
Т46

Тихонов И.Л.

Т46 Музей истории Санкт-Петербургского государственного университета. — СПб.: Издательство С.-Петербургского университета, 2005. — 112 с.

ISBN 5-288-03794-9

Книга рассказывает об истории, коллекциях и экспозиции Музея истории Санкт-Петербургского государственного университета — старейшего музея подобного профиля в нашей стране. В собраниях музея большое количество уникальных экспонатов рассказывающих об истории старейшего в России университета и деятельности выдающихся ученых, связанных с ним. Также представлены очерки об одном из замечательных памятников архитектуры Санкт-Петербурга XVIII в. — здании Двенадцати коллегий и домово́й университетской церкви Св. Апостолов Петра и Павла, где расположен музей.

Для всех интересующихся историей российской высшей школы, науки и культуры.

ББК 63.3(2)л6

ISBN 5-288-03794-9

© И. Л. Тихонов, 2005  
© Издательство  
С.-Петербургского  
университета, 2005



## ОТ АВТОРА

В 1984 г. довольно неожиданно для себя после окончания исторического факультета я попал в музей истории университета, который входил в то время в структуру факультета. Закончив кафедру археологии, я должен честно признаться, что тогда рассматривал эту работу как сугубо временную, пока не подвернется что-нибудь непосредственно по специальности, лучше всего на родной кафедре. Некоторый опыт музейной работы у меня был, поскольку до этого, я несколько лет работал в качестве внештатного сотрудника в музее истории Ленинграда, занимаясь самыми разнообразными видами музейной деятельности: от научного описания библиотеки известного писателя Л.Соболева до проламывания стены в воротах Никольской куртины с целью устройства отдельного входа в помещение фондов. Начав работать в университетском музее, почти сразу же пришлось окунуться в решение чисто хозяйственных проблем, которых накопилось тогда немало: ремонт не закончен, электрическое освещение не сделано, оборудования для экспозиции нет и т.д. Но конечно не эта, а другая сторона работы стала все больше привлекать. Прикосновение в буквальном смысле к богатейшей истории Петербургского (Ленинградского) университета, общение с интереснейшими людьми, многие из которых сами собой представляли страницы истории и университета, и страны в целом; особая атмосфера подлинного энтузиазма, царившая в небольшом коллективе музея. Здесь же я нашел и темы своей научной работы — история археологии, история гуманитарных наук и высшей школы. В общем, кончилось все это тем, что когда в 2002 г. мне предложили перейти на полную ставку доцента кафедры археологии, я понял что расстаться с музеем я не в силах. Он стал за эти годы моим вторым домом. В отличие от крупных музеев, где существует более четкое «разделение труда», сотрудники маленьких музеев должны владеть практически всеми музейными профессиями: от такелажника и худож-



ника-оформителя до фондовика или экскурсовода. Но зато и результаты своего труда видны отчетливее и лучше.

Должен также сознаться, что эта книжка получилась практически случайно, так как к юбилею музея замышлялся лишь небольшой информационный буклет. Но знакомство с документами по истории самого музея, бережно сохраненными нашими предшественниками и желание рассказать о его богатствах, выставленных в экспозиции или хранящихся в фондах, привели к созданию публикуемого здесь текста. Музейная работа, в отличие от индивидуальных научных исследований, работа коллективная, причем очень многое в ней скрыто от посторонних или непосвященных глаз, находится как бы на втором или даже третьем плане, а между тем без этого не было бы ни одной экспозиции, ни одной выставки, ни одной публикации или доклада. Поэтому я хочу выразить здесь огромную благодарность всем сотрудникам Музея истории СПбГУ работающим в нем сейчас или работавшим ранее за их самоотверженный и зачастую «анонимный» труд. Особая благодарность В.С.Брачеву, П.В.Седову, Ю.А.Ендольцеву, материалы, которых использовались при подготовке этого текста, а также Т.Н.Игнатьевой и А.Ю.Елисееву, подготовившим большую часть иллюстраций. Не могу не упомянуть, что издание этой книжки в очень короткие сроки было бы не возможным без решения о финансовой поддержке, принятого руководством университета, в первую очередь ректором Людмилой Алексеевной Вербицкой и проректором по научной работе Владимиром Николаевичем Трояном и заинтересованного, доброжелательного отношения со стороны Издательства СПбГУ.



## I. ИСТОРИЯ И СОВРЕМЕННОСТЬ

Музей истории Санкт-Петербургского университета является старейшим и одним из крупнейших музеев подобного профиля, т.е. истории высшего учебного заведения, в нашей стране. Его истоки уходят еще в 1930-е гг., когда группой известных ученых высказывалась подобная идея — открытия постоянного музея, на страницах университетской многотиражной газеты, и особенно, в книге отзывов выставки по истории университета,

Выставка по истории университета 1939 г.





которая была организована в 1939 г. к 120-летию ЛГУ (в то время датой создания университета считался 1819 год, хотя и эта и последующая выставки начинались с раздела, рассказывающего о деятельности университета в составе Академии наук с 1724 г.). Но тогда начавшаяся война помешала реализации этих планов. Во время эвакуации, в Саратове, группа историков под руководством декана исторического факультета В.В.Мавродина продолжала работать над историей университета и собирать материалы для будущего музея. Особое внимание было уделено сбору материалов и сведений о деятельности ЛГУ в годы еще не закончившейся войны. В 1944 г. после возвращения из Саратова, осенью была развернута новая большая выставка по истории университета и утверждено Наркомпросом штатное расписание «Общеуниверситетского музея» до конца года. Оно предусматривало 6 ставок: директор и его помощник, экскурсовод, два служителя, уборщица и швейцар. 13 января 1945 г. на совещании деканов всех факультетов и директоров научно-исследовательских институтов было принято следующее постановление: «Считать необходимым в дальнейшем реорганизовать выставку в постоянный музей. Поручить комиссии представить не позднее 15 февраля проект создания общего университетского музея на базе материалов общеуниверситетской выставки. Для развертывания музея подыскать необходимое помещение». 8 февраля состоялось заседание комиссии по устройству музея по истории ЛГУ, на котором было решено, что музей должен отражать все стороны жизни и деятельности университета, его основной задачей должно являться собирательство и создание экспозиции, музейные помещения не могут находиться вне главного здания университета, т.к. иначе понизится его воспитательное значение. 2 июня 1945 г. ректор ЛГУ А.А.Вознесенский издал приказ № 335, в котором говорилось об образовании комиссии под председательством проректора по научной работе профессора С.В.Калесника, в составе академика В.И.Смирнова, профессоров О.Л.Вайнштейна, С.Д.Львова и В.В.Мавродина, которой поручалось продолжать работу по изучению истории университета и подготовке большого труда по этой теме. Собрание и хранение всех материалов, характеризующих деятельность университета, как в прошлом, так и в настоящем было поручено фундаментальной библиотеке, а «материалы представляющие интерес для музея по истории университета поручаю отбирать из библиотеки директору музеев тов. Краснуха». Таким образом музей был включен в структуру университетской библиотеки, которую в то время возглавлял профессор О.Л.Вайнштейн. Первая экспозиция музея должна была состоять из трех разделов: «Ленинградский университет в Отечественной войне», «Питомцы и деятели



Ленинградского университета», «Структура Ленинградского университета» и быть развернутой к 1 октября 1945 г. К этому же сроку должен был быть подготовлен к печати краткий путеводитель по названным отделам музея. (На реализацию этого пункта из приказа ректора ушло 60 лет!).

В плане работы музея на этот год особо подчеркивалось, что музей должен являться учреждением научно-исследовательского типа и для развертывания своей деятельности должен быть обеспечен помещениями, минимальным оборудованием, денежными ассигнованиями и соответственными штатами, в которых необходимо иметь трех научных сотрудников. Проект сметы на 1946 г. составил внушительную сумму в 795 тысяч рублей, а на пятилетие до 1950 г. — 3 075 тысяч рублей. «Штатное расписание, намеченное на 1946 г. в количестве 7 единиц должно к концу пятилетки дойти до 14 единиц, увеличиваясь за счет научных сотрудников». (На реализацию этих планов тоже ушло почти 60 лет!).

8 октября 1945 г. приказом № 1069 « в целях обеспечения научно-методического руководства при музее была создана комиссия в составе профессоров О.Л.Вайнштейна, В.В.Мавродина, С.Н.Валка, С.И.Ковалева, доцентов Н.Г.Сладкевича и К.М.Колобовой. В круг обязанностей комиссии были включены вопросы, связанные с рассмотрением и утверждением выставочных и экспозиционных планов музея и оказания ему помощи в повседневной работе. Третий параграф этого приказа вменял в обязанность деканам факультетов всячески содействовать музею в подборе материалов и обеспечения консультациями.

На все эти оптимистические планы и проекты последовал ответ из Москвы, из Министерства высшего образования СССР, когда 1 марта 1947 г. штатное расписание Общеуниверситетского музея было утверждено в количестве 2 (!) единиц: директора и уборщицы. С конца 1940-х гг. и до марта 1962 г. возглавляла музей Нина Александровна Шмидт. В статье, помещенной в газете «Ленинградский университет» по случаю ее выхода на заслуженный отдых, отмечалось, что она, выпускница университета, закончившая при нем и аспирантуру по музееведению, пользовалась большим уважением среди ученых университета, и, именно, ей принадлежала главная заслуга по созданию и собиранию материалов музея на первых порах его существования.

18 мая 1951 г., (позднее этот день будет объявлен Международным днем музеев), приказом ректора № 1650, во исполнение постановления Ученого совета от 26 марта того же года, музею было предоставлено все помещение хор Актowego зала, а директору музея — поручено составить краткие аннотации к портретам и скульптурам, выставленным в главном коридо-



ре (это тоже оказалось выполненным только в 2005 г.!). 10 сентября 1951 г. Музей истории университета был зарегистрирован под номером 72 в отделе культурно-просветительной работы Исполкома Ленгорсовета, в то же время было принято первое «Положение о музее». Однако поскольку создание постоянной экспозиции требовало больших материальных затрат на ремонт и оборудование помещения, изготовления витрин и стендов, их художественное оформление и т.д., оно постоянно затягивалось на неопределенные сроки, а музей не имея надлежащего штата сотрудников, был не в состоянии справиться с поставленными задачами. Тем не менее, постоянно шло пополнение фондов за счет выявления разнообразного исторического и мемориального материала в подразделениях университета, в государственных архивохранилищах, даров родственников и наследников известных ученых. Используя всевозможные подручные средства, музей стремился показывать свои экспонаты и проводил регулярные экскурсии по университету. Книга отзывов посетителей тех лет полна благодарственными записями, прежде всего в адрес Н.А.Шмидт, о прекрасных и содержательных экскурсиях. А студент юридического факультета МГУ оставил 30 января 1949 г. следующую запись: «Чудесная мысль — создать музей своего Университета, показать его историю. У Вас, в ЛГУ, эта мысль прекрасно претворена в жизнь. Музей оставляет большое, цельное впечатление. Чувствуется, что студенты-активисты ЛГУ и Нина Александровна создавали его, как говорится, «с искоркой», с сердцем. Остается лишь пожалеть о том, что такого музея нет у нас, в Московском университете». Также музей ежегодно устраивал по несколько крупных выставок, посвященных различным памятным датам в жизни университета и страны.

В 1955 г. о положении дел с материальным обеспечением музея в письме в редакцию университетской газеты писали члены-корреспонденты АН СССР В.Догель, С.Калесник, академик В.Струве, профессора П.Горшков, В.Мавродин, Ю.Полянский, доцент Н.Сладкевич: «С большим трудом и любовью созданный его сотрудниками, Музей университета, сосредоточивший значительный иконографический материал, копии и фотокопии ряда ценных архивных документов, материалы выставок, сейчас находится в крайне стесненных условиях — малые штаты, отсутствие ассигнований на постоянную экспозицию и даже на текущую работу — приобретение экспонатов, копировку документов, недостаток необходимой мебели для хранения материалов».

В 1955 г. приказом ректора А.Д.Александрова «в целях развития исследовательской деятельности и укрепления музея» был сформирован его Совет в составе 15 известных ученых университета, куда вошли: историки



В.В.Мавродин (председатель), А.В.Предтеченский, К.М.Колобова, Н.Г.Сладкевич, академик-востоковед А.Н.Кононов, физик К.К.Баумгарт, геолог С.С.Кузнецов и др. Однако и по истечению десяти лет, ситуация с обеспечением материально-техни-



Заседание  
Научно-методического  
совета музея.

ческой базы музея мало изменилась, что было зафиксировано в специальном постановлении Ученого совета Ленинградского университета от 28 июня 1965 г. Комиссия под председательством бывшего директора Эрмитажа профессора М.И.Артамонова, обследовав все музеи университета пришла к выводу что, «отсутствие повседневной помощи музею со стороны научной общест-венности университета, недостаточный штат», как и отсутствие пригодных для экспозиции и хранилищ площадей, не позволяют играть ему более значимую роль в жизни университета. В итоге Ученый совет постановил: «При строительстве нового комплекса зданий университета предусмотреть строительство специального здания для музея. Предусмотреть возможность сохранения за университетом здания 12 коллегий... Использовать это здание для Музея истории университета, Музея — архива Д.И.Менделеева и других мемориальных музеев и лабораторий, связанных с деятельностью выдающихся ученых университета... Предоставить Музею истории университета помещение бывшей университетской церкви, ныне занимаемое аэродинамической лабораторией, а также парадные комнаты быв. Меншиковского дворца после его реставрации. Установить минимальный штат музея в количестве 5-ти человек...



Выделить средства необходимые для изготовления современного стандартного выставочного оборудования. Приказом ректора предоставить музею истории университета право изъятия из собраний кафедр, лабораторий и других учреждений университета приборов, вещей мемориального значения и других материалов, представляющих интерес для истории университетской науки. Передать музею истории университета остатки коллекций бывшего географического музея, хранящиеся в географическом институте. Обратит особое внимание на необходимость широкого показа в экспозиции музея международных связей университета. Предоставить музею право собирать все имеющиеся в университете подарки и материалы, отражающие эти связи».

По истечении еще 12 лет основные пункты этого постановления были выполнены. Благодаря энтузиазму и самоотверженному труду сотрудников музея, прежде всего Надежды Николаевны Кононовой, работавшей в музее с 1959 г., а в 1970–1984 гг. возглавлявшей его, и главного хранителя Авроры Львовны Ивановой, в 1977 г. была открыта первая постоянная экспозиция, рассказывающая об истории университета с 1917 года. Она разместилась в хорах Актового зала и была создана по проекту В.М.Трофимова, позднее возглавившего Союз дизайнеров Санкт-Петербурга, а в то время — главного художника ЛГУ. Эта экспозиция была чрезвычайно насыщена многочисленными документальными и изобразительными историческими материалами и выполнена на высоком художественном уровне. «Великолепный Музей Университета внушает огромное уважение», — записал в книге отзывов в декабре 1977 г. народный художник СССР, лауреат Ленинской премии, Герой Социалистического Труда, скульптор М.А.Аникушин — автор многих ленинградских монументов и памятников. А группа студентов —



Н.Н.Кононова — директор музея в 1970–1984 гг.



географов из Киевского университета, посетивших Ленинград в феврале 1979 г., посчитала, что «одним из самых ярких воспоминаний нашего пребывания в Ленинграде останется посещение Музея истории ЛГУ». За создание этой экспозиции музей был удостоен нескольких наград и грамот и среди них престижного диплома ВДНХ СССР первой степени.

Большую работу музей проводил по созданию временных выставок, располагавшихся как правило, в коридоре здания Двенадцати коллегий. Из наиболее крупных выставок следует отметить выставку 1957 г., посвященную 250-летию Ленинграда, 1969 г. к 150-летию ЛГУ, 1972 г. «Вклад ученых ЛГУ в развитие науки в республиках СССР», 1985 г. к 50-летию Победы в Великой Отечественной войне, 1988 г. к 125-летию В.И.Вернадского и многие другие. Некоторые выставки были посвящены очередным съездам КПСС, и их создание, как и

вся деятельность музея в том время, курировались партийным комитетом ЛГУ. Сотрудниками музея постоянно велась работа по выявлению и копи-



Экспозиция музея на хорах Актового зала, 1977–1983 гг.



Ректор К.Я.Кондратьев открывает юбилейную выставку по истории ЛГУ, 1969 г.

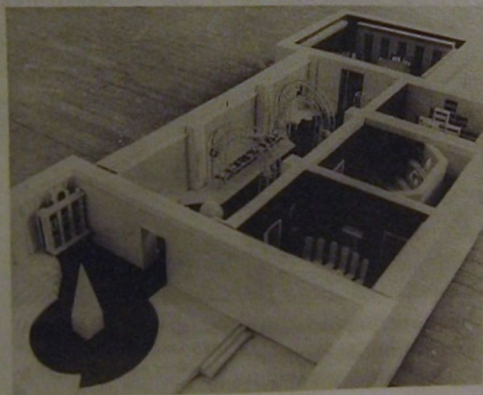


рованию наиболее интересных материалов в фондах государственных архивов, составлению справочных картотек и списков универсантов — деятелей культуры, академиков и членов-корреспондентов АН СССР и республиканских Академий, лауреатов научных премий и т.д. Многие из этих списков были опубликованы.

В 1970-е гг. музей становится научно-методическим центром Министерства высшего образования РСФСР. В 1973 г. на его базе было проведено Всесоюзное совещание руководителей вузовских музеев. Директор музея истории ЛГУ Н.Н.Кононова стала членом Научно-методического совета по работе вузовских музеев при министерстве высшего образования и первым председателем президиума Ленинградского отделения совета. Музей истории ЛГУ оказывал большую методическую помощь другим вузам нашего города и страны в создании своих музеев. В течение 1960–1980-х гг. в музее работали: М.Ф.Атабекова, В.С.Брачев, С.А.Горяева, Н.К.Дубова, Б.В.Золотарев, В.М.Комаров, Е.Г.Матвеева, Г.М.Марченко, Р.Ф.Михайлова, Е.В.Яковук; почти все — выпускники исторического факультета.

Однако к 1983 г. музей оказался в сложной ситуации, поскольку существовавшая на хорах экспозиция была поспешно и необоснованно разрушена, когда понадобилось срочно отремонтировать Актовый зал к очередной партийной конференции. Строились грандиозные планы значительного расширения площадей музея, однако, как потом выяснилось, проект новой экспо-

Проект экспозиции музея, выполненный КЖОИ, 1983 г.





зиции, заказанный Комбинату живописно-оформительского искусства совершенно не учитывал ни специфики музея и его коллекций, ни архитектурного пространства старинного здания Двенадцати коллегий, кроме того его воплощение потребовало бы огромных финансовых средств, которыми университет не располагал.

Во время переезда в новые помещения, освободившиеся после перевода аэродинамической

лаборатории в Петергофский комплекс, оказались несколько нарушены и дезорганизованы системы хранения и учета фондов, которые уже к тому времени насчитывали более 30 тысяч единиц хранения (в реальности больше, поскольку еще в 1950-е гг. в музее была принята архивная система хранения документальных материалов, при которой единицей хранения являлось дело, а не отдельный документ). Реставрация и

ремонт в новых помещениях не были завершены, в них даже отсутствовало освещение.

В этих условиях небольшой коллектив сотрудников, под руководством И.Л.Тихонова, возглавившего музей с 1984 г., сумел за два года решить большинство хозяйственных проблем и создать новую экспозицию, охватывающую уже историю Петербургского университета с момента его возникновения в 1724 г. в составе Академии наук. Общая площадь музея со служебными помещениями и выставочной галереей составила 780 кв. м.



Реставрация помещения церкви, 1980 г.





Экскурсию по новой экспозиции проводит И.Л.Тихонов.

Экспозиция по истории университета заняла 4 зала площадью 410 кв. м.

Первоначально музей входил в структуру Научной библиотеки им. М.Горького, с 1961 г. — исторического факультета, а с 1997 г. по новому положению, утвержденному ректором СПбГУ, был

выделен в качестве самостоятельного структурного подразделения университета со своим штатом сотрудников и ныне состоит из научно-экспозиционного отдела, научно-методического сектора, сектора учета и выставочного отдела. В конце 1980-х — 1990-е гг. в музее работали П.В.Седов (позднее стал научным сотрудником С.-Петербургского филиала Института истории РАН), М.Ю.Медведев (затем сотрудник Геральдической



Министр иностранных дел Польши, выпускник исторического факультета М.Ожеховский осматривает экспозицию музея, 1988 г.

службы), В.С.Брачев (ныне профессор исторического факультета), М.Ф.Атабекова, С.А.Горяева, О.Б.Вахромеева (ныне ассистент исторического факультета), О.А.Рыжкова, Е.К.Синельникова, Л.Н.Вербицкая, Т.В.Жучкова, М.В.Модестова, М.Н.Митюков, С.В.Швембергер (ныне преподаватель филологического факультета). В настоящее время коллектив Музея истории СПбГУ состоит из: кандидата исторических наук И.Л.Тихонова — директора, Б.В.Воронова — зам. директора, кандидата педагогических наук Ю.А.Ендольцева — ученого секретаря, Т.Н.Игна-



тьевой — главного хранителя — зав.сектором учета, кандидата физико-математических наук А.Ю.Елисеева — инженера, О.А.Ляховой — архивиста, Е.С.Семеновой — лаборанта, О.Г.Романовой — художника, В.Н.Рогальского — зав. научно-методическим сектором.

В фондах музея истории университета насчитывается в настоящее время свыше 50 тысяч



Сотрудники музея, 2004 г.

единиц хранения, значительную часть которых составляют подлинные документы и фотографии, приборы и учебные пособия, книги, произведения искусства и мемориальные вещи выдающихся ученых, награды и подарки университету. Фонды делятся по тематическим и функциональным признакам, их особую часть представляют личные фонды, содержащие разнообразный материал о жизни и деятельности крупнейших ученых университета: М.А.Балугьянского (начало XIX века — это коллекция наиболее ранних подлинных документов, имеющихся в музее), А.А.Иностранцева, Н.И.Кареева, В.А.Фока, А.Н.Теренина, П.Г.Лукирского, С.Э.Фриша, Ю.В.Линника, Б.А.Ананьева, А.А.Ухтомского и многих других.

Фонд истории общественно-политического движения содержит различные печатные, документальные и фотоматериалы об университетах-участниках революционного и общественно-политического движения в России. Особый интерес здесь представляет коллекция, собранная в начале XX века профессором К.К.Баумгартом. Она состоит из газет, листовок и другой печатной продукции разных политических партий, действовавших в университете. В музее также хранятся материалы о некоторых научных обществах, связанных с университетами (например, Общество ес-



тествоиспытателей), и архив Комитета бестужевков, в котором есть много уникальных документов и изобразительных материалов о деятельности Высших женских (Бестужевских) курсов в Петербурге.

В качестве примера можно здесь привести краткое описание уникального собрания фотографических материалов, связанных с историей университета в целом, историей отдельных факультетов, кафедр и подразделений; деятельностью многих выдающихся ученых, работавших в университете в различные годы. Это фотоальбомы, отдельные групповые и портретные фотографии и негативы на пленке и стекле.

Самые ранние материалы датируются 1860-и годами. Среди них: фотография химиков — участников Первого съезда русских естествоиспытателей 5 января 1868 г. и групповая фотография профессоров физико-математического факультета 1868 г., на которой запечатлены А.В.Советов, П.Л.Чебышев, К.Ф.Кесслер, А.Н.Савич, П.А.Пузыревский.

Профессора физико-математического факультета, 1868 г.

(Сидят слева направо: А.В.Советов, П.Л.Чебышев, К.Ф.Кесслер, А.Н.Савич, П.А.Пузыревский, Ф.В.Овсянников, А.Н.Бекетов; стоят: Р.Э.Ленц, Н.А.Меншуткин, А.С.Фаминцын, О.И.Сомов, Ф.Ф.Петрушевский, Д.И.Менделеев, А.Н.Коркин).







ревский, Ф.В.Овсянников, А.Н.Бекетов, Р.Э.Ленц, Н.А.Меншуткин, А.С.Фамицын, О.И.Сомов, Ф.Ф.Петрушевский, Д.И.Менделеев, А.Н.Коркин. Часть этой же фотографии использована в фото-монтаже 1869 г., изготовленного с использованием смешанной техники (фото и литографированные портреты, рисунок), и показывающего большинство профессоров, работавших в университете с 1819 по 1869 гг. В левой части композиции помещены портреты всех министров народного просвещения и попечителей Петербургского учебного округа за этот период. Эта редчайшая фотография была приобретена библиотекой университета в 1907 г. при распродаже собрания профессора И.В.Помяловского. Еще один монтаж, изображающий профессоров университета был выполнен в начале 1880-х гг., тоже с использованием рисунков в качестве фона, но все портреты уже сделаны фото способом.

Большая группа фотографий конца XIX — начала XX в. изображает профессоров и студентов различных факультетов. Некоторые из них сделаны по случаю окончания университета. Среди них как полноценные групповые фотографии сделанные в интерьерах университета или фотоателье, так и монтажи, составленные из портретных фотографий. По такому же принципу сделаны вы-

Профессора  
Санкт-Петербургского  
университета. 1882 г.



пускные фотоальбомы, коллекция которых представляет разные факультеты со второй половины 1880-х гг.

Уникальный материал, изображающий различные как наружные, так и внутренние виды университета, был снят в 90-е годы XIX в. профессором — химиком Н.А.Меншуткиным, увлекшимся фотографией. Два альбома составленные Меншуткиным, показывают кабинеты, лаборатории, библиотеки, музеи, дворы, фасады зданий. Среди них единственные дошедшие до нас изображения домово́й университетской церкви Св. Апостолов Петра и Павла, виды знаменитого университетского коридора, протянувшегося через все здание Двенадцати коллегий, Актовый зал и зал заседаний Совета университета с портретами императоров. Особенно подробно были запечатлены наиболее близкие Меншуткину химические лаборатории. Имеется в музейном собрании и значительное число фотографий, изображающих эти же интерьеры в более поздние времена, соответственно есть возможность проследить изменение их облика или убранства в различные исторические эпохи, наглядно показав их колорит (например, портреты Ленина или Сталина, лозунги очередных партийных съездов в Актовом зале в советские времена). Подобные фотоматериалы показывают строительство новых зданий (учебных корпусов, общежитий) в XX столетии. Здесь особенно интересны, могут быть фото, запечатлевшие начало строительства «в чистом поле» Петродворцового учебно-научного комплекса СПбГУ.

Большая группа фотографий — это портретные изображения большинства профессоров и доцентов всех факультетов, работавших в университете во второй половине XIX–XX в. Эти материалы разбиты на факультетские рубрики и доходят хронологически до начала 1980-х гг. По такому же принципу сформированы фото коллекции, отражающие различные стороны учебной, научной и общественной жизни факультетов в 1950–1970 -е гг.

Следующая значительная часть фотособраний музея находится в составе личных фондов. Здесь много фотографий семейного или бытового характера. Портреты профессоров с членами их семей, различные неофициальные мероприятия. Есть среди них и фотоматериалы о научной деятельности (например, Онежские петроглифы из фонда В.И.Равдоникаса), фотографии из экспедиций (А.А.Спицын на раскопках со студентами, 1910 г.)

Отдельную группу составляют фотографии, рассказывающие о деятельности Высших женских (Бестужевских) курсов, собранные преимущественно Комитетом бывших бестужевок в 1950–60-е гг. Особый интерес





Физический кабинет  
Бестужевских курсов.

представляет большеформатный альбом, сделанный в 1903 г. к 25-летию юбилею курсов и демонстрировавшийся на выставке в Париже.

В отдельную группу выделены фотографии, освещающие период Великой Отечественной войны 1941–1945 гг. Они неоднократно использовались в изданиях, рассказывающих об университете в годы войны и тематических выставках. Также отдельную группу составляют копийные фотоматериалы, переснятые в других архивохранилищах, прежде всего в Архиве кинофотодокументов.

Наиболее полно некоторые из наиболее интересных фотографий собрания музея представлены в книге: «275 лет. Санкт-Петербургский университет. Летопись 1724–1999». СПб., 1999, выпущенной к 275-летию юбилею в 1999 г. Например, вторая часть, написанная И.Л.Тихоновым и охватывающая период с 1819 по 1917 гг. полностью проиллюстрирована музейными материалами.

Документальные и изобразительные фонды музея постоянно используются отечественными и зарубежными студентами и научными работниками в исследованиях по истории университета, по истории науки в нашей стране, о деятельности отдельных ученых. Ссылки на документальные фонды музея имеются практически во всех совре-



менных печатных изданиях, связанных с историей Санкт-Петербургского (Ленинградского) университета.

Материалы музея использовались при съемках ряда художественных (например, «Республика Шкид», «Жизнь Клима Самгина», «Софья Ковалевская») и целой серии документальных фильмов, посвященных истории университета и науки («Отечества достойный» 1969 г., «Высшие женские курсы» 1988 г., «Мой университет» 1997 г., «Единым вдохновением» 2003 г.) В 2003 г. телерадиокомпанией «5 канал» был снят 20-минутный фильм о музее и выпущен в эфир в цикле передач, посвященных малым музеям Санкт-Петербурга (ведущий А.Ю.Толубеев).

На материалах фондов сотрудниками музея создаются различные выставки интересных экспонатов, отдельных коллекций, тематические выставки к памятным датам, юбилеям крупных ученых. Постоянно оказывается научно-методическая помощь сотрудникам и студентам университета по всем вопросам, связанным с его историей и традициями. Например, только в 2000–2001 гг. было принято 330 посетителей, обратившихся к фондам и архиву музея. Научная работа музея включает в себя систематическую обработку и описание фондов, подготовку путеводителя по музею и каталога фондов, изучение отдельных аспектов истории университета и отечественной науки в целом. Сотрудники музея выступают с публикациями по этим проблемам на страницах университетской прессы, в различных научных изданиях, делают доклады на научных конференциях самого высокого, в том числе и международного ранга. За 2000–2004 гг. число научных публикаций сотрудников музея превысило 100 названий, включая 5 монографических изданий и сборник статей, подготовленный на базе музея. В сентябре 2003 г. музей истории СПбГУ выступил в числе организаторов 9-го ежегодного конгресса Европейской ассоциации археологов, собравшего более 800 участников со всего мира. В помещениях музея прошли заседания двух круглых столов и двух секций, одна из которых была посвящена истории науки. В 1995–1998 гг. Музей истории университета вместе с Научной библиотекой им. М.Горького СПбГУ и Научно-исследовательским музеем Академии художеств с российской стороны участвовал в международной программе INTAS «Оперативный и методологический инструментарий для перестройки системы библиотек и музеев Санкт-Петербургского университета» (зарубежные партнеры: университет Болоньи в Италии и университет Севильи в Испании). В марте 2004 г. директор музея И.Л.Тихонов прочел цикл лекций по истории Петербургского университета и отечественной археологии в Высшей школе социальных наук Парижа.



При музее работали межведомственный научный семинары «Проблемы истории и историографии археологической науки» и «Общественное движение в России XVIII–XIX вв.» — семинар, созданный профессором Ю.Д.Марголисом. В декабре 1990 года на базе музея прошла Первая Всесоюзная научная конференция «Проблемы истории отечественной археологии», в 1993 г. материалы этой конференции были изданы. Музеем так же был издан в 1995 г. 1-й выпуск трудов семинара по истории археологии под названием «Санкт-Петербург и отечественная археология. Историографические очерки».



Участники Первой Всесоюзной конференции «Проблемы истории отечественной археологии» осматривают выставку «Из истории археологии в Петербургском университете», декабрь 1990 г.

В последние годы музей непосредственно участвовал в организации и проведении международных конференций: к 150-летию А.А.Иностранцева в 1994 г., к 100-летию В.И.Равдоникаса в 1995 г., «Традиции отечественной палеознологии» в 1997 г., Всероссийской научной конференции «Петербургские египтологические чтения 2005» в 2005 г., цикла конференций «Рериховское наследие» в 2001–2003 гг., студенческих конференций «Университеты: вчера, сегодня, завтра» в 1999 г., «Студент и студентка 2000» в 2000 г., «XXI век. Научный прогноз студентов» в 2001 г.

Подготовлены к печати и опубликованы рукописи воспоминаний профессора А.А.Иностранцева (отдельной книгой, вышедшей в 1998 г.) и графа А.А.Бобринского (в 4 выпуске «Культурного наследия Российского государства»), хранящиеся в фондах музея. На базе музея была проведена основная работа по созданию «Летописи Санкт-



Петербургского университета» — главного издания посвященного 275-летию юбилею университета, широко отмеченному в 1999 г. Большая часть иллюстраций, украсивших эту книгу, происходит из фондов музея. В 2004 г. совместно с Петербургским филиалом Архива РАН издан сборник статей к 75-летию известного археолога, историка науки и культуры А.А.Формозова.

За время работы в музее защитили кандидатские диссертации В.С.Брачев об истории создания и деятельности Археографической комиссии (позднее — докторскую о жизни и творчестве замечательного историка С.Ф.Платонова), И.Л.Тихонов о развитии археологии в Петербургском университете, О.Б.Вахромеева об истории создания и деятельности Высших женских (Бестужевских) курсов. По результатам своих исследований, напрямую связанных с историей университета, все трое выпустили монографии и стали преподавателями исторического факультета (И.Л.Тихонов по совместительству, продолжая основную работу в музее). Ежегодно в музее проходят практику студенты исторического факультета, некоторые учебные занятия также ведутся здесь. Налажено тесное сотрудничество с кафедрой исторического регионоведения и с вновь открытой в 2004 г. кафедрой музеологии исторического факультета.

Существенной частью деятельности музея является культурно-просветительная работа по пропаганде истории и традиций Санкт-Петербургского государственного университета. Кроме обзорной экскурсии, в музее проводятся тематические экскурсии, публичные лекции, некоторые учебные занятия. Только за 2000–2004 гг. было прове-

Ремонт в музее, 2002 г.



дено 518 экскурсий, а общее число посетителей музея и выставок им устраиваемых, составило более 50 тысяч человек, и это притом, что весь 2002/03 учебный год музей был закрыт на ремонт. Разработана и проводится новая экскурсия по университетским дворам, показывающая интересные объекты там расположенные. Осенью 2004 г. музей провел всю подготовительную и организационную работу по устройству во дворе главного здания памятного знака, посвященного универсантам — жертвам политических репрессий, который был торжественно открыт накануне 30 октября 2004 г. — дня, отмечаемого в нашей стране, как День памяти жертв политических репрессий. На гранитном постаменте была установлена бронзовая композиция петербургского скульптора Г.Постникова «Скошенные». Финансовую сторону дела взял на себя филологический факультет, декан которого С.И.Богданов проводит большую работу по приведению в порядок и украшению дворов университета. В некоторых из этих проектов музей тоже принимал участие, в частности в подготовке «100 памятных дат из истории университета», которые были размещены на бронзовых табличках по гранитному бордюру «Лабиринта» в мае 2003 г.

Постоянными посетителями музея являются студенты всех факультетов, гости университета самых различных рангов, включая известных государственных и общественных деятелей, стажеры, слушатели летних курсов русского языка, обменные группы из зарубежных университетов, школьники старших классов, туристы. Красивый архитектурный интерьер и прекрасная акустика большого зала позволяют использовать его для проведения концертов классической и духовной музыки. В музее выступали музыкальные коллективы университета (Камерный оркестр, Студенческий хор), хор Духовной академии, зарубежные исполнители.

В 1989 г. на хорах Актового зала была организована Выставочная галерея музея (площадь 200 м<sup>2</sup>), в которой стали проходить интересные выставки художников и фотографов из разных стран мира. Первая выставка «Констант 90», организованная при содействии Стокгольмского университета, впервые за многие десятилетия продемонстрировала работы современных художников Швеции и вызвала огромный интерес у жителей нашего города. В дальнейшем, в период с 1991 по 2005 год Музей истории университета организовал и провел серию выставок, на которых были представлены экспонаты, рассказывающие о современной культуре ряда европейских стран (Дания, Великобритания, Германия, Швеция), традиционной и современной культуре Японии (выставка японской фотографии), а также ряд выставок посвященных искусству Петербурга, в которых участвовали многие известные современные художники нашего го-





На открытии выставки «Памяти Евгения Рухина», апрель 1990 г.



На открытии выставки «Университетский  
вернисаж», февраль 2002 г.

рода: Д.Каминкер, М.Карасик, В.Мишин, В.Данилов, К.Чмутин, Л.Лазарев, Т.Новиков и многие другие. Из почти сотни проведенных выставок особо можно отметить: экспозицию памяти Евгения Рухина — выпускника геологического факультета и одного из известнейших представителей нон-



конформистского искусства Ленинграда 1960–1970-х гг., или выставку петербургских художников «Современное искусство в Санкт-Петербургском университете», посвященную 275-летию СПбГУ. Большой популярностью среди университетов пользовалась выставка «Балтийско-ладожский глинт» эстонского геолога и фотографа Тыниса Саадре, «Внутренняя станция» шведа Яна Хофстрема и, особенно, «Университетский вернисаж», на которой были представлены художественные работы в разных жанрах сотрудников университета, зачастую не уступающие по качеству произведениям профессиональных художников.

Проф. Р.А.Нелепин,  
«Университетская  
набережная»,  
1988, холст, масло.

В 1997–2002 гг. в составе музея функционировал Центр современного искусства, возглавляемый выпускником нашего университета и Академии художеств, художником С.Швембергером, и организовавший помимо серии выставок ряд учебных семинаров, программ и отдельных лекций отечественных и зарубежных специалистов. Наибольший резонанс получило участие музея в международной программе «Партнерство для культуры», поддержанной Министерством иностранных дел Швеции и Шведским институтом и конкурсе грантов «Современное искусство в тра-





Ректор СПбГУ  
Л.А.Вербицкая открывает  
конференцию "Konstant  
2000" в Актовом зале  
университета;  
осмотр выставки,  
октябрь 1999 г.

диционном музее», проводимом Институтом «ПРО АРТЕ». В рамках первой из них в сентябре — октябре 2000 г. была проведена совместная выставка российских и шведских художников «Констант 2000» и научная конференция в Актовом зале университета, а в рамках второй — выставка московского фотохудожника В.Куприянова «Лица».

В самое последнее время немалый интерес вызвали фотовыставка сотрудницы Научной библиотеки

университета Н.Жерве «Лики России», рассказывающая о старинных монастырях и усадьбах, выставки подарков к 275-летию и 280-летию СПбГУ, и выставка «Археология Двенадцати коллегий», показывающая интересные и зачастую, уникальные, археологические находки, сделанные во время раскопок и ремонтных работ вокруг здания Двенадцати коллегий. Здесь представлены и элементы архитектурного убранства самого здания (пальметки, фрагменты лепки, печные изразцы, кирпичи с клеймами); и бытовые предметы населения Петербурга XVIII — начала XIX в. (местная и импортная керамика, стеклянная посуда, белоглиняные — «голландские» и красноглиняные — «турецкие» курительные трубки, детские игрушки, монеты, пряжки от обуви, детали ружья, металлические и деревянные предметы различного назначения и



т.д.). «Жемчужиной» этой коллекции является медаль из знаменитой «исторической серии», затеянной Екатериной II в 1780–1990-е гг. На ней изображен князь Олег, основывающий «град Москву» в 880 г. Дата явно различается с общепринятой датой первого упоминания о Москве в летописях (1147 г.), но таков был уровень исторических знаний в конце XVIII века. Кстати говоря, основное назначение этой медальной серии было именно учебное, так они должны были служить учебными пособиями при изучении истории России. На этой выставке также демонстрируются различные внешние и внутренние виды здания Двенадцати коллегий в различные периоды его истории XVIII–XX вв., представленные старинными гравюрами и фотографиями. Часть материалов этой выставки войдет и в постоянную экспозицию музея.

В июне 2005 г. в выставочном зале музея открылась подготовленная совместно с Центром изучения военной истории исторического факультета, выставка работ студентов разных факультетов «Моя семья в годы войны», посвященная 60-летию Победы, а месяцем ранее музей открыл выставку «Ленинградский университет в годы Великой Отечественной войны», посвя-

Археологические находки из раскопок вокруг здания Двенадцати коллегий.



Медаль «В память основания Олегом Москвы»





Фрагмент выставки  
к 60-летию Победы.

щенную этой же дате. Ниже приводится перечень основных выставок, подготовленных при участии Музея истории университета и проведенных в помещениях университета или других местах.

февраль 1939 г. — выставка к 120-летию ЛГУ

февраль 1944 г. — выставка к 125-летию ЛГУ

май 1957 г. — выставка, посвященная 250-летию Ленинграда.

февраль 1959 г. — выставка к юбилею университета.

февраль 1967 г. — «Ленинградский Университет за 50 лет» (1917-1967)

февраль 1969 г. — выставка, посвященная 150-летию Университета

апрель 1970 г. — выставка к 100-летию со дня рождения В.И. Ленина

май 1970 г. — выставка, посвященная 25-летию со дня Победы

декабрь 1972 г. — выставки «ЛГУ за 50 лет существования СССР» и «Вклад ученых ЛГУ в развитие науки в советских республиках» в связи с празднованием 50-летия СССР.

- 1975 г. — выставка «Университет — науке, образованию, культуре».
- 1977 г. — «Ленинградский государственный университет в 9-й и 10-й пятилетках» к 60-летию Великой Октябрьской социалистической революции.
- 1981 г. — «Ленинградский университет от 25 съезда к 26 съезду КПСС».
- январь 1982 г. — выставка, посвященная профессору университета, филологу-романисту Нине Александровне Шигаревской (1917–1968).
- октябрь 1984 г. — выставка трудов ученых исторического факультета к его 40-летию.
- май 1985 г. — «ЛГУ в 1941–1945 гг.» выставка, посвященная 40-летию Победы.
- декабрь 1988 г. — «Ученый, Художник, Гражданин» выставка к 90-летию со дня рождения профессора М.И. Артамонова.
- март 1988 г. — выставка к 125-летию В.И. Вернадского
- октябрь 1988 г. — выставка к 130-летию со дня рождения члена-корреспондента АН СССР, профессора А.А. Спицына.
- 27 января — 18 февраля 1990 г. — Выставка графики. (Н. Богомолов, В. Верещагин, А. Загоскин, В. Мишин, А. Колокольцев, Л. Сергеев, А. Чурилов, К. Чмутин, С. Швембергер и др.)
- февраль — март 1990 г. — выставка «Концепт № 1».
- март 1990 г. — выставка «Памяти Бруно Шульца» (Сообщество «БЛО». Минск).
- 6-30 апреля 1990 г. — выставка ленинградских художников ТЭВ и ТЭИИ памяти Евгения Рухина.
- 15-26 октября 1990 г. — «Пространство памяти». Выставка рисунков и эстампов Дитера Маммеля (Западный Берлин).
- 28 октября- 5 ноября 1990 г. — выставка современного шведского искусства «Констант-90».
- декабрь 1990 г. — выставка «Из истории археологии в Санкт-Петербургском — Ленинградском университете».
- январь 1991 г. Выставка «1 + 1 = 3» в Стокгольмском университете, Швеция.
- февраль 1991 г. — «The machine of sight» («Машина зрения»). Выставка современной шведской фотографии.
- 23 марта — 15 апреля 1991 г. — «Мой пилот — время». Выставка датских художников.
- 17 апреля — 10 мая 1991 г. — «Во сне и наяву». Живопись, голография, синтез-арт (В. Волосов, Н. Соловьев, Я. Сухов, М. Шевцов).
- 16-31 мая 1991 г. — «ВРЕМЯ-ЛЮДИ-ГОРОД». Выставка живописи Л.С. Давиденковой.



- сентябрь 1991 г. — Выставка «1 + 1 = 3» в Осло, Норвегия.
- февраль 1992 г. — выставка фотографий «Свет и тени» Марии Снигиревской
- 17 марта — 8 апреля 1992 г. — «Постскрипtum». Выставка произведений петербургских художников группы «Остров». Живопись, графика.
- ноябрь 1992 г. — «Лики и судьбы России». Фотовыставка А. Пантелеева, Г. Сорокина и О. Жохиной.
- 5–30 сентября 1994 г. — «Мозаика Японии». Выставка любительской фотографии из Японии.
- декабрь 1994 г. — археологические выставки «Петроглифы Карелии» и «Лабиринты Арктики».
- Декабрь 1994 г. — выставка к 100-летию со дня рождения члена-корреспондента АН СССР, профессора В.И.Равдоникаса.
- 15 февраля — 10 марта 1995 г. — выставка «Северный симбиоз». Живопись, графика, керамика Владислава Широколобова.
- май 1995 г. — выставка, посвященная 50-летию Победы в Великой Отечественной войне.
- 1997 г. — создание Центра современного искусства Музея истории СПбГУ.
- октябрь 1997 г. — лекция Кейт Хорсфильд (Чикаго, США) «Современный американский видеоарт»
- ноябрь — декабрь 1997 г. — выставка художника Энвера «Лантанизм или концептуализм? 1978 - 1988»
- 27 марта — 17 апреля 1998 г. — «Век музыки». Выставка Татьяны Апраксиной (живопись, графика).
- март–апрель 1999 г. — групповая выставка петербургских художников (Д.Каминкер, М.Карасик, В.Данилов и др.), посвященная юбилею университета.
- май 1999 г. — Виктор Ремишевский. Живопись, графика, объект.
- 30 июня — 3 июля 1999 г. — «Карловидение». Выставка фотообъектов Венса Геллерта (США)
- август 1999 г. — выставка фотообъектов Максина Хенрессона (США).
- 30 сентября — 21 октября 1999 г. — «Констант 2000» (Россия-Швеция). Выставка современного искусства.
- 10 декабря 1999 г. — 10 января 2000 г. — «Крона». Современное абстрактное искусство Петербурга (В.Загоров, В.Духовлинов и др.)
- 13 января — 13 февраля 2000 г. — «Порог». Выставка современного петербургского искусства.
- июнь 2000 г. — «Лица» фотовыставка Владимира Куприянова (Москва)
- сентябрь 2000 г. — «Внутренняя станция». Ян Хофстрем (Швеция). Инсталляция.

- 25-29 октября 2000 г. — «Public art: искусство, город, горожане». Дженифер Макгрегор (США).
- 27 октября — 17 ноября 2000 г. — «Подробности пейзажа». Выставка фотографий Ксении Никольской.
- 22 ноября — 22 декабря 2000 г. — мемориально-художественная выставка «Н.К. Рерих. Из сердца Петербурга в сердце Азии».
- февраль 2001 г. - «Раскрытые и нераскрытые тайны памятника петровской архитектуры и градостроительства» — выставка археологических находок, обнаруженных вокруг здания Двенадцати коллегий.
- май 2001 г. — «Окно в Европу». Живопись, графика, объекты петербургских художников (А. Нелюбина, В. Герасименко, Е. Серебрякова и др.)
- 28 июня — 8 июля 2001 г. — «В начале было Слово...». Выставка петербургских художников.
- ноябрь 2001 г. — «Балтийско-Ладожский глинт» — выставка фотографий геолога и фотографа Тыниса Саадре (Эстония).
- 13 июня — 5 июля 2002 г. — «Инкогнито». Катти Нильзен (Швеция)
- 1-30 ноября 2002 г. — «Окно в другие миры». Сюзан Морланд (Великобритания), Моника Сью (Швеция) и Маргарита Изотова (Россия).
- 18 февраля — 18 марта 2002 г. — «Университетский вернисаж». Выставка, приуроченная к тожественному заседанию Ученого совета по случаю 278-летия СПбГУ.
- 3 июля — 4 августа 2003 г. — выставка картин Н.К.Рериха (полномасштабные компьютерные копии), посвященная 300-летию Санкт-Петербурга.
- сентябрь 2003 г. — выставка «Археология Двенадцати коллегий», приуроченная к проведению 9-го Ежегодного конгресса Европейской Ассоциации археологов.
- 5-19 февраля 2004 г. — «Истоки вдохновения» и «Мать мира». Выставка петербургской художницы Е.В.Соболевой.
- 16 февраля 2004 г. — открытие выставки «Подарки к 280-летию СПбГУ» и установка бюста А.Д.Александрову в коридоре здания Двенадцати коллегий.
- 25 февраля — 5 марта 2004 г. — «Приближение». Выставка компьютерной графики студентов филологического факультета «Прикладная информатика в области искусств и гуманитарных наук»
- май 2004 г. — «Лики России». Выставка фоторабот Н.Н.Жервэ
- октябрь 2004 г. — выставка Музея-института семьи Рерихов, посвященная III международной научно-практической конференции «Рериховское наследие».



апрель 2005 г. — выставка «Из личного фонда профессора, египтолога Н.С.Петровского», приуроченная к Египтологическим чтениям 2005 г.

апрель-июль 2005 г. — выставка «Ленинградский университет в годы Великой Отечественной войны», посвященная 60-летию Победы.

июнь 2005 г. — участие в выставке, посвященной 1000-летию Казани (ЦВЗ «Манеж»).

июнь 2005 г. — выставка конкурсных студенческих работ «Моя семья в годы Великой Отечественной войны» совместно с Центром по изучению военной истории исторического факультета.

## II. ЗДАНИЕ ДВЕНАДЦАТИ КОЛЛЕГИЙ

Что бы попасть в музей нужно войти в здание Двенадцати коллегий — Главное здание Санкт-Петербургского государственного университета через центральный вход, расположенный в центре здания со стороны Менделеевской линии, где прервавшийся сад с оградой образуют полукруг.



Здание Двенадцати коллегий — главное здание университета.

История сооружения этого здания непосредственно связана с реформой высшего административного управления России того времени, проводившейся Петром I. Указами 1711–1721 гг. были созданы Сенат, Синод и 10 коллегий, которые первоначально расположились в мазанковом здании на Троицкой площади Городского острова (ныне Петроградская сторона). Но это небольшое строение быстро стало тесным для разраставшихся органов центрального управления, поэтому 12 августа 1721 г. последовал царский указ о строительстве нового каменного здания на восточной оконечности Васильевского острова. Со времени основания Петербурга всем островом владел любимец Петра и первый губернатор города А.Д.Меньшиков, великолепный дворец которого



был возведен поблизости. Эти обстоятельства породили забавный исторический анекдот, который любили рассказывать студенты университета в XIX столетии. Суть его такова — почему здание Двенадцати коллегий развернуто к Неве не основным, а всего лишь узким торцовым фасадом. Якобы Меньшиков, желая сэкономить дорогостоящую землю вдоль Невы, распорядился поставить здание именно так, за что впоследствии был нещадно бит царской палкой. На самом же деле такой разворот здания диктовался проектом генерального плана застройки города, в котором Васильевскому острову уделялось особое внимание. На восточной оконечности острова планировалось создание большой парадной площади, и проектируемое здание должно было ограничить ее с запада. Согласно этому же плану на месте нынешней Менделеевской линии был прорыт канал от Большой до Малой Невы.

Композиционная схема совмещения в одну линию корпусов была опробована уже в сооружении на Троицкой площади, Петр I же потребовал, чтобы здание имело богатое архитектурное убранство и единый размер для всех корпусов: «Все равные как лучше арнаментами убрать мочно, а каморов прибавить или убавит по величине коллегий всегда мочно, проломать двери и прибавить, чтобы снаружи все были равною долготою». Этим единообразием подчеркивалась идея о равенстве между собой отдельных органов управления. Позднее Петр дал еще более определенные указания: «Строение коллегий строить напереди лавки с галереєю, а с канальной стороны погреба со сводами и над погребами каморы со сводами — архивы и уступя от задней стены на канал делать каменную стену, по которой быть галереи для коммуникаций».

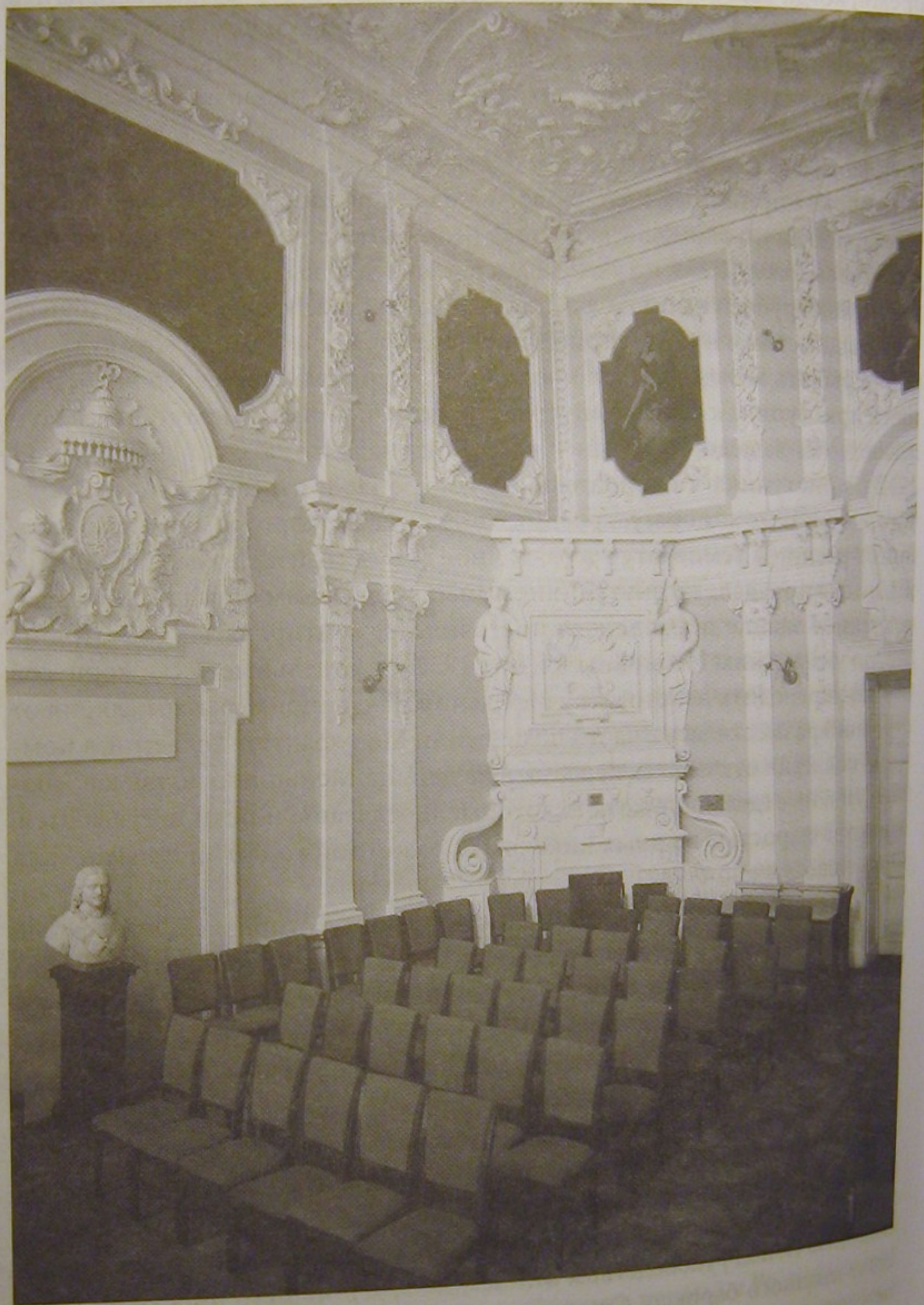
В 1722 г. последовало указание от А.Д.Меньшикова о порядке расположения учреждений, согласно которому первый участок от Невы занимала «Аудиенц-камора», второй — Сенат, третий — Коллегия иностранных дел, четвертый — Военносухопутная коллегия, пятый — Военноморская, шестой — Юстиц-коллегия, седьмой — Камер и Штатс-конторы, восьмой — Коммерц-коллегия, девятый — Берг и Мануфактур-коллегии. Позднее Мануфактур-коллегии был отведен десятый участок, одиннадцатый — Главному магистрату и двенадцатый — Синоду. В том же году началось строительство здания, которое строилось не сразу, а отдельными корпусами на средства каждого учреждения, что приводило к неравномерности в возведении отдельных частей. Несмотря на то, что строительство уже началось, причем по проекту, утвержденному Петром, он сам, придававший огромное значение этой постройке, решил объявить первый в России конкурс архитектурных проектов. В результате в январе 1724 г., т.е. в то же самое

время, когда был подписан указ о создании в Петербурге Академии наук с университетом и гимназией, был утвержден проект Доменико Трезини, который с самого начала руководил строительством. Работы велись в трудных условиях: болотистый грунт и периодически поднимавшаяся вода в Неве затрудняли установку свай.

К моменту смерти Петра I (28 января 1725 г.) только кое-где возвышались части кирпичных стен первого этажа, а полностью закончены были лишь работы по выведению фундамента. Однако постройка здания продолжалась, так в 1725 г. по указу Екатерины I было выделено каждой коллегии по 2000 рублей на продолжение строительства. В течение 1725–1726 гг. шла кладка стен и в 1727 г. приступили к устройству крыши, которую стали покрывать железом. Первой окончила строительство своей части здания и приступила к отделке внутренних помещений Адмиралтейская коллегия. Но из-за недостатка денег эти работы надолго затянулись и только в 1732 г. приступили к окончательной достройке и отделке здания. Кроме того, свинцовые желоба, устроенные под каждым корпусом по краю крыши, от разницы температур в различное время года часто давали трещины, и вода попадала во внутренние помещения. Таким образом, еще незаконченное здание приходилось постоянно ремонтировать. Несмотря на это, по указу Анны Иоановны в июне 1732 г. в отдельные части корпусов начали переводить некоторые учреждения. Так, например, Канцелярия отстроений разместилась в части помещений Мануфактур-коллегии, а Коммерц-коллегия отказалась переехать из дворца Меншикова, так как «палаты еще не отделаны, а хотя некоторые и отделаны и печи нагреваются, однако за сыростью во оных никаким образом той коллегии присутствия иметь невозможно».

В 1734 г. умер архитектор Доменико Трезини, который еще при своей жизни привлек к строительству Двенадцати коллегий своего зятя Иосифа (Джузеппе) Трезини. Так же Канцелярия отстроений послала для наблюдения за работами архитектора М.Г.Земцова. Было решено изменить профиль крыши, чтобы предотвратить дальнейшие протечки. С именем Земцова связаны и работы по отделке Сенатского (Петровского) зала. Это единственный интерьер в здании Двенадцати коллегий сохранившийся от XVIII века. При перестройке здания под нужды университета в 1830-е гг. он был сохранен по настоянию ректора Академии художеств П.В.Басина как яркий памятник парадного интерьера 1730-х гг. Его отделка проходила в 1735–1736 гг. под руководством М.Г.Земцова, решившего пространство в стиле пышного барокко. Сложные композиции белого лепного декора, переходящие порой в горельефы, почти сплошь покрывают стены и пото-





Петровский зал.



док. Особенно богато украшены два камина, расположенные по углам зала и созданные «квадраторных дел мастерами» братьями Иваном и Игнатием Росси. Столярными работами в этом же зале руководил мастер «фан Болес». Большие панно аллегорического содержания на верхней части стен, и плафон на потолке выполнены известными живописцами Г.С.Музикийским и А.Матвеевым. Поскольку зал предназначался для заседаний Сената — высшего судебного органа Российской империи, аллегии должны были напоминать сенаторам как следует вершить суд. Плафон изображает апофеоз «Премудрости», которую олицетворяет женская фигура, сидящая среди облаков. Ее окружают «Правда», «Милосердие», «Верность», ниже — «Гении» в виде амуров, держащие в руках медальоны с изображениями гербов «первейших четырех государств Всероссийской империи». Семь панно также представляют собой аллегии: «Совет», «Великодушие», над входной дверью в центре — «Любовь к Отечеству» (изображение воина с венком и мечом в руках). В медальонах на стенах — вензеля из переплетенных латинских букв «Р» и «А», которые должны обозначать имена «Петр» и «Анна», так как зал отделялся при императрице Анне Иоанновне.

В конце XIX в. в зале находились портреты императоров, бронзовый бюст ректора М.А.Балугьянского и в специально заказанных в 1869 г. витринах — некоторые университетские реликвии: приветственные адреса, альбомы ректоров, профессоров и почетных членов Санкт-Петербургского императорского университета. В 1920–1930-е гг. там размещались музей древностей и выставка по истории университета. Сейчас многие из этих вещей можно видеть в экспозиции музея истории университета.

Начиная с 1950-х гг. в этом зале проходили заседания Ученого совета. В настоящее время Петровский зал используется для проведения научных симпозиумов, торжественных церемоний вручения дипломов и мантий почетным докторам СПбГУ, музыкальных вечеров и концертов. В апреле 2001 г. именно в этом зале в рамках российско-германской встречи «Петербургский диалог» состоялась пресс-конференция президента В.В.Путина и канцлера Г.Шредера, телевизионная трансляция которой осуществлялась на многие страны мира.

Окончательно датой завершения строительства здания Двенадцати коллегий следует считать 1742 г., так как в 1738–1741 гг. была возведена западная двухэтажная галерея со стороны двора, в это же время отделялся ряд помещений разных корпусов и велись работы по достройке последнего двенадцатого корпуса Синода. В 1742 г. императрицей Елизаветой Петровной был издан указ о переводе основных органов центрального уп-



правления в здание Двенадцати коллегий. Попробуем представить себе облик здания в это время. Основной идеей заложенной в проекте было сооружение 12 расположенных в одну линию, тесно примыкающих друг к другу, отдельных корпусов с отдельной крышей и входом с восточной стороны. В первом этаже со стороны площади (восточный фасад) была устроена открытая галерея, в глубине которой располагались помещения для «лавок», а за ними «каморы для архивов». Со стороны западного фасада корпуса были объединены двухэтажной открытой галереей.

Помещения первого этажа были перекрыты крестовыми сводами. По середине первого этажа в ризалите каждого корпуса была устроена деревянная лестница, ведущая на второй этаж. Каждый из корпусов имел выступ с восточной стороны, где на уровне второго и третьего этажей размещались двухсветные залы с балконами, обнесённые кованной железной решеткой. Эти залы предназначались для заседаний коллегий и были отделаны в том же стиле что и Сенатский зал, но с соблюдением конкретных черт, соответствующих функциям каждой коллегии. По обе стороны такого зала на втором и третьем этажах располагались помещения для канцелярий, причем планировка их была аналогичной. Одинаковая организация внутреннего пространства каждого из двенадцати корпусов наглядно выражена и подчеркнута архитектурой фасада, в котором ритмически повторяется 12 раз один и тот же архитектурный мотив. В центре фронтона корпусов помещены эмблемы коллегий, которые их занимали, с лепными украшениями и скульптурами. Наружные стены здания были окрашены в красно-коричневый цвет, на котором рельефно выделялись белые пилястры, антаблемент, наличники окон и другие архитектурные детали фасада. Живописная окраска подчеркивала вертикальные членения и многочисленные проемы окон, поэтому, несмотря на сильную растянутость всего его фасада, здание двенадцати коллегий не кажется тяжеловесным и однообразным. А ведь для XVIII века оно имело грандиозные размеры: 392,6 метра в длину и 14,8 метра в высоту до верха карниза. Вся монументальная композиция здания подчеркивала величие империи, созданной Петром I. Во второй половине XVIII века оно стало доподлинно «Главным зданием Российской империи», так как именно из него осуществлялось административное управление огромными территориями.

Некоторые незначительные изменения были внесены в облик здания уже в 1750 г. В 1756 г. деревянный пол в первом этаже западной галереи был заменен кирпичным, так как воры без труда разбивали его, пробивали стену в подвал, а оттуда пробирались в «нижние покои», где хранилась денежная казна коллегий. В 1769 г. были выстроены 12 гранитных крылец,

заменивших прежние ступени из известняка. Приблизительно в это же время засыпали обмелевший и заболотившийся канал на месте нынешней Менделеевской линии.

В самом начале XIX века здание стало пустеть, так как в результате реформы государственного управления, проведенной Александром I, вместо коллегий были созданы министерства, каждое из которых стало строить себе отдельное здание на Адмиралтейской стороне, куда переместился центр города. В итоге к началу 1806 г. в нем из центральных органов оставался один Синод, а остальные части были заняты архивом Сената, в центре — экспедиция заготовления гербовой бумаги, далее — Римско-католическая духовная коллегия и департамент коммерц-коллегии. В связи с этим в 1806 г. в четырех корпусах здания Двенадцати коллегий в помещениях «от Архива Сената до экспедиции заготовления гербовой бумаги» был размещен Педагогический институт, преобразованный в 1816 г. в главный Педагогический институт, на базе, которого возобновил свою деятельность в 1819 г. Санкт-Петербургский университет.

Уже в 1824 г. министерством народного просвещения был поднят вопрос о передаче университету всего здания, однако окончательно этот вопрос был решен только в 1830 г., когда министр народного просвещения Шишков добился положительной резолюции Николая I. Занятия же в университете с 1823 по 1837 гг. проходили в невзрачном здании на Кабинетной улице (ныне улица Правды). В первой четверти XIX в. произошла и закладка восточной галереи, при которой нижняя часть пролетов между столбами была заложена кирпичами и получившиеся проемы превращены в окна. Передача всего здания под университет повлекла за собой необходимость его переделки, ставшей самой значительной за его историю и чуть совсем было не уничтожившей его первоначальный облик.

Проект перестройки был разработан архитектором А.Ф.Щедриним и осуществлялся под общим надзором архитектора А.Шретера в 1834–1837 гг. Были ликвидированы 12 крылец и открытая галерея со стороны восточного фасада. Часть (со стороны Невы) западной галереи также была превращена в закрытое помещение. Там же устроили лестницу и проделали вход в здание с набережной. В результате остекления второго этажа западной галереи был образован знаменитый университетский коридор с венецианскими окнами протяженностью почти во всю длину здания и объединивший 12 корпусов в единое целое. По стороне противоположной от окон были установлены специально заказанные книжные шкафы, в которых разместилась часть книжных богатств университетской библиотеки. В XIX — начале XX в., когда все четыре факультета университета размеща-



лись в одном здании, коридор становится сосредоточием студенческой жизни. Здесь вывешивались всевозможные объявления, устраивались студенческие сходки. В перерывах между занятиями, а иногда и вместо них, по коридору прогуливались студенты, обсуждая свои дела. Здесь завязывались знакомства, многочисленные землячества выставляли свои столы и устраивали различные мероприятия. На рубеже 1940–1950 гг. коридор был украшен скульптурными и портретными изображениями выдающихся ученых и деятелей культуры, работавших или учившихся в Петербургском университете. Коридор стал одним из символов университета и его достопримечательностью, вдохновившей Анну Ахматову на следующие строки из «Поэмы без героя»:

Коридор Петровских Коллегий  
Бесконечен, гулок и прям.  
(Что угодно может случиться  
Но он будет упрямо сниться  
Тем, кто нынче проходит там.)

Существенным изменением при перестройке здания стало подчеркивание центра в его фасаде. Это достигалось тем, что три средних корпуса объединили под одну кровлю, а сад, разбитый перед зданием, прерываясь перед центральным входом, образовывал полукруглую площадку. Этот сад, созданный садовником Д.Бушом, был устроен по распоряжению Николая I «по тому уважению, дабы устранить проходящих от нижнего этажа, где расположены столовые и отдалить шум проезжающих экипажей от аудиторий». По проекту А.Ф.Щедрина сад был отделен от проезжей части чугунной оградой, поставленной на высокий цоколь из пудожского камня. В первой половине XIX в. этот сад также выполнял функции университетского ботанического сада. В центре здания были сооружены: широкая парадная лестница, вестибюль, трех купольная внутренняя университетская церковь в честь Св. Апостолов Петра и Павла, о которой речь пойдет ниже.

С северной стороны от центральной лестницы был устроен «Зал Торжественных собраний» (ныне Актовый зал). Большой двухсветный зал прямоугольной формы (31 метр в длину и 16 метров шириной) был решен в стиле строгого классицизма и окрашен в белый цвет. По всему периметру расположилась колоннада с капителями ионического ордера, отделанная белым искусственным мрамором и поддерживающая хоры, опоясывающие зал со всех четырех сторон. Хоры имеют балюстраду, основание которой украшено орнаментом в виде меандра.



В 1838 г. в этом зале состоялся ежегодный университетский торжественный акт, посвященный возвращению университета в реконструированное здание Двенадцати коллегий. В дальнейшем здесь проходили все наиболее важные события в жизни университета: торжественные собрания, лекции наиболее популярных профессоров, на которые приходили студенты разных факультетов, встречи высокопоставленных гостей университета, концерты симфонической музыки. Первый концерт университетского симфонического оркестра под управлением композитора и дирижера К.Б. Шуберта состоялся 4 апреля 1842 г. В концертах, проводимых в Актовом зале принимали участие А.Г.Рубинштейн, Н.А.Римский-Корсаков, Полина Виардо, А.Е.Варламов и многие другие музыканты и певцы. Именно, здесь впервые прозвучали некоторые произведения М.А.Балакирева и А.С.Даргомыжского. Университетские кон-

Актовый зал.



церы, билеты на которые было не просто достать, собирали в 1840–1850-е гг. лучшую часть петербургской музыкальной публики.

Актальный зал во второй половине XIX — начале XX в. часто становился и местом студенческих сходок и митингов, на которых с хоров разбрасывались листовки революционного содержания. На акте 8 февраля 1881 г. произошла студенческая демонстрация против министра народного просвещения А.А.Сабурова (один из студентов нанес ему пощечину). В феврале 1905 г. на одной из массовых сходок был публично разорван висевший там портрет императора Николая II. В ходе этих бурных событий пришлось даже заменить деревянные двери, ведущие в зал, на железные, ключ от которых хранился непосредственно у ректора, с тем, чтобы помешать студентам устраивать там революционные митинги. В годы первой мировой войны в зале размещался военный госпиталь для раненых солдат и офицеров.

И ныне Актальный зал является основным самым большим (он вмещает до 600 человек) университетским залом. Здесь проходят самые крупные и важные мероприятия: заседания Ученого совета, пленарные заседания международных и всероссийских научных конференций, концерты классической и симфонической музыки; выступают перед студентами ученые, политики, деятели искусства и культуры. Только за последние несколько лет в Актальном зале выступали с речами королева Великобритании, король Норвегии, президенты Франции, Португалии, Греции, Исландии, канцлер Германии и многие другие гости университета. В мае 2002 г. здесь прошла совместная встреча со студентами СПбГУ президентов России В.В.Путина и США Д.Буша. На хорах Актального зала с 1989 г. организована выставочная галерея музея истории СПбГУ, в которой прошло более сотни выставок отечественных и зарубежных художников и фотографов.

В результате перестройки 1830-ых гг. из интерьеров XVIII века был сохранен только Сенатский (Петровский), что касается остальных внутренних помещений бывших коллегий, то они были капитально перепланированы под нужды университета. Кроме учебных аудиторий в здании были устроены квартиры профессоров и служителей, а также жилые помещения для «казеннокоштных» студентов, которые обучались и содержались за счет государства, но впоследствии должны были прослужить в ведомстве министерства народного просвещения определенное число лет. Эти «спальни» располагались на третьем этаже. Из «профессорских апартаментов» сохранилась квартира Д.И.Менделеева на первом этаже центральной части здания, в которой еще в 1911 г. был устроен музей, посвященный великому ученому. Наличие жилых помещений в здании Двенадцати

коллегий породило множество мифов и легенд, одной из которых, весьма популярной у студентов как XIX, так и XX в., был рассказ о привидении молодой жены профессора, ставшей жертвой ревности супруга и разгуливающей в полночь по коридору.

Порядок расположения подразделений университета к началу XX столетия был таков: со стороны Невы — физико-математический факультет, далее — юридический, историко-филологический, затем факультет восточных языков. Также следует иметь в виду, что до своей ликвидации в 1860-е гг. часть здания продолжал занимать Главный педагогический институт. Уже во второй половине XIX в. университету стало тесно в одном здании и с этого времени шло строительство или освоение других зданий на территории двора Двенадцати коллегий. С Николаевских времен до 1911 гг. здание было выкрашено в единый мрачный красно-коричневый цвет, как и многие правительственные постройки. А затем ему вернули более свойственное петровскому барокко сочетание красных стен с белыми пилястрами. В экспозиции и фондах музея хранится много различных изображений здания и его интерьеров в разные времена.



### III. ДОМОВАЯ УНИВЕРСИТЕТСКАЯ ЦЕРКОВЬ Св. Апостолов ПЕТРА И ПАВЛА



Университетская церковь  
Св. Ап. Петра и Павла,  
1890-е гг.

Центральный зал музея — университетская домовая церковь Апостолов Петра и Павла, созданная в 1837 году при реконструкции здания 12-ти коллегий под нужды университета. Это помещение представляет собой интереснейший памятник архитектуры первой половины XIX века, которому

после реставрации 1977–1983 годов частично возвращен исторический облик. Церковь по проекту А.Ф.Щедрина была обустроена в центре здания Двенадцати коллегий на третьем этаже и представляла из себя трех купольный зал в шесть окон по восточному фасаду здания, алтарь в два окна и ризницу в одно окно, отделенную от алтаря специально, устроенной перегородкой. Притвор составил площадку третьего этажа лестницы от входа в здание со стороны Менделеевской линии и был огражден от лестницы железною решеткой. Строгий классический ансамбль церкви был украшен лепным белым карнизом, выполненным резчиком Полиевктом Балиным и 12 росписями

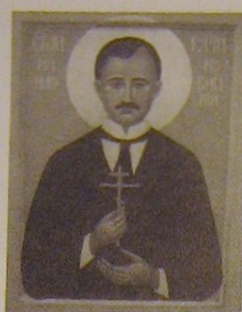
на парусах куполов ликов пророков Моисея, Иеремии, Захария, Давида, евангелистов Иоанна, Матфея, Марка, Луки; и апостолов Иакова, Андрея, Петра и Павла. Росписи принадлежали кисти известного художника академика живописи Петра Михайловича Шамшина. Его работы украшают многие петербургские храмы (в том числе Исаакиевский собор, храм Иоакима и Анны на Моховой улице), украшали они и московский храм Христа Спасителя. Им же были выполнены и иконы — «12 праздников» большого каменного «под мрамор» иконостаса. Дополняли убранство университетской церкви две картины, подаренные ко дню освещения церкви попечителем С.-Петербургского учебного округа князем М.А.Дондуковым-Корсаковым.

Первая из них с изображением «Святой фамилии», принадлежавшая кисти неизвестного итальянского художника, предназначалась для «запрестольного образа»; вторая, изображающая «Страсти спасителя», голландской школы, помещалась над жертвенником. Купец В.А.Пивоваров, 20 лет бывший церковным старостой подарил богатую утварь из золоченного серебра, в том числе дарохранильницу в виде готического храма, кресты, Евангелие, плащаницу и три бронзовые люстры. Позднее в 1862 г. другой староста, купец С.С.Сергеев, украсил храмовые образа серебряными окладами работы известного ювелира Ф.А.Верховцева. На устройство церкви в здании Двенадцати коллегий было израс-



Алтарная часть церкви





Икона, изображающая  
Ю.П.Новицкого.

ходовано 27 тысяч рублей, а еще 10 тысяч назначено написание икон. Первоначально строительный комитет, возглавляемый ректором И.И.Шульгиным предлагал освятить церковь в честь Св. Апостола Петра, но император Николай I приказал именовать ее в честь небесных покровителей города на Неве — первоверховных Апостолов Петра и Павла. 29 июня (12 июля, по новому стилю) был совершен торжественный чин освящения университетской церкви во имя Св. Апостолов Петра и Павла. Освящал храм, присутствующий в Синоде преосвященный Нафанаил, епископ Псковский. Новый 1837/1838 учебный год начался с торжественного молебна. Впоследствии торжественным молебном в университетской церкви знаменовалось начало каждого учебного года, все церковные и государственные праздники, памятные исторические даты, юбилеи профессуры. Молебен ежегодно служили и 8 февраля, — в день, который в то время считался датой основания университета.

Приход университетской церкви составляли казеннокоштные студенты, жившие в здании «Двенадцати коллегий» до 1860-х гг. Прихожанами церкви являлись также преподаватели и все должностные лица, состоявшие при университете. Но как сообщал справочник «Историко-статистические сведения по С.-Петербургской Епархии», изданный в 1873 г.: «Когда же студенты, вместо казенного помещения, стали получать стипендии и жить на частных квартирах, тогда они уже перестали быть посетителями университетской церкви. И ныне к постоянному приходу университетской церкви принадлежат только чиновники и служители, помещающиеся в самом здании университета, а равно и семейства их. Общее число их простирается до 250 человек обоого пола». Тем не менее, большинство профессоров университета, продолжали часто бывать в церк-

ви, поскольку здесь проходили молебны по всем значимым в университетской жизни событиям, панихиды по умершим коллегам, а жившие на территории университета профессора и сотрудники здесь же крестили своих детей и венчались. В 1880 г. в университетской церкви был крещен родившийся у дочери ректора А.Н.Бекетова сын — будущий знаменитый русский поэт Александр Блок. Позже здесь же он обручился с дочерью Менделеева — Любовью Дмитриевной.

Настоятелем храма по должности являлся университетский профессор богословия, получавший за это 660 рублей в год дополнительно к жалованию профессора. С 1880 г. почти до революции им был известный богослов профессор, протоиерей В.Г.Рождественский. В 1841 г. в церкви случился пожар, еще два ремонта проводились в 1875 г. под руководством архитектора И.И.Демина и в 1912 г. к 75-летию со дня освящения. Ежегодно на содержание церкви по смете университета отпускалось 1500 рублей.

После издания большевистских декретов об отделении церкви от государства и школы от церкви, возникла серьезная угроза дальнейшему существованию церкви в университете. Подлежал закрытию и университетский храм, настоятелем которого с 4 апреля 1918 г. был поставлен протоиерей Николай Кириллович Чуков — бывший ректор Олонецкой семинарии и будущий митрополит Ленинградский и Новгородский, в монашестве — Григорий. Несмотря на отчаянные попытки сохранить церковь ректоров Э.Д.Грима и В.Н.Шимкевича, и особенно, академика Б.А.Тураева, бывшего церковным старостой, в июле 1919 г. она была закрыта. Часть церковной утвари перенесли во вновь созданную в жилом доме по Биржевой линии 8, в квартире академика И.И.Срезневского, просуществовавшую пять лет церковь Всех Святых в Земле Российской проси-



Икона – подарок патриарха Алексия II.



явших. Однако в 1924 г. она тоже была закрыта, а как следует из акта, составленного заводом им. Карла Маркса, «медный лом» из университетской церкви в составе 39 предметов, среди них — подсвечники, лампы, канделябры, купель и т. д., были пущены в переплавку. После закрытия церкви помещение было передано студенческому клубу имени заместителя наркома просвещения историка М.Н.Покровского. Из наиболее крупных мероприятий проводившихся здесь можно назвать встречи с известным журналистом М.Кольцовым, полярниками О.Ю.Шмидтом и отважной четверкой папанинцев. А с конца 1930-х гг. здесь разместилась, первоначально секретная лаборатория математико-механического факультета, создателем и руководителем которой был член-корреспондент АН СССР С.В.Валландер. В зале бывшей церкви была собрана огромная аэродинамическая труба. О дальнейшей судьбе помещения университетской церкви говорилось выше.

В начале 1990-х гг. возникли некоторые проблемы, связанные с тем, что образовавшаяся в университете православная община стала претендовать на передачу ей всех помещений музея, в том числе и тех которые никогда никакого отношения к церкви не имели. Полуконфликтная ситуация, выплескивающаяся на заседания Ученого совета университета и страницы городских газет благо-

*С большим интересом ознакомился с музеем Вс. Университета, расположенном в бывшей церкви Университета. Все экспонаты собраны с большим вкусом и очень красиво.*

*Г. Шмидт, доктор наук, ректор Университета*

*14. 5. 1990.*

Запись в книге  
посетителей музея  
Патриарха Алексия II.

получно разрешилась в 1996 г., когда общину возглавил выпускник физического факультета университета, кандидат физико-математических наук и кандидат богословия, протоиерей Кирилл Копейкин. В церкви начались еженедельные богослужения. В 2002–2003 гг. был проведен косметический ремонт и заменен паркет во всех помещениях музея, восстановлены алтарная часть и ризница храма, под которыми были заменены несущие конструкции.

В алтарной части воссозданного храма можно видеть иконы с изображением Святых Апостолов Петра и Павла, и изображения объявленных Русской Православной Церковью Великомучениками университетского профессора Ю.П.Новицкого, расстрелянного в августе 1922 г. вместе с митрополитом Петроградским и Ладожским Вениамином и последнего настоятеля храма Владимира Лозина-Лозинского, расстрелянного в 1937 г. Особую ценность представляет икона в позолоченном окладе с изображением Спаса. Это подарок университету главы Русской Православной Церкви патриарха Алексия II. Еще в свою бытность митрополитом Ленинградским и Новгородским он посетил музей истории университета 14 февраля 1990 г. и оставил в книге отзывов следующую запись: «С большим интересом ознакомился с музеем Лен. Университета, расположенном в бывшем храме Университета. Все экспонаты собраны с большой любовью к нашей истории».

В настоящее время предполагается воссоздание алтарной преграды по историческим чертежам и фотографиям. Университетская церковь, оставаясь как памятник архитектуры, частью музейного комплекса университета, стала играть заметную роль в духовной жизни университета.



### ПЕТЕРБУРГСКИЙ УНИВЕРСИТЕТ В XVIII — НАЧАЛЕ XX вв.

Вход в музей ведет с площадки третьего этажа центральной лестницы и посетители сразу же попадают в зал университетской церкви, где размещена экспозиция, рассказывающая об истории возникновения университета в Петербурге, начиная с указа Петра I 1724 г. о создании Академии наук и университета, о его развитии до 1917 г. В правом от входной двери углу восстановлена облицованная зелеными изразцами нарядная печь, с помощью которой отапливалось помещение церкви до устройства парового отопления в конце XIX. Рядом с ней в старинной витрине, покрытой белым французским лаком, и

сделанной в 1869 г., воссозданы слова этого указа: «... учинить Академию, в которой бы учились языкам, также прочим наукам и знатным искусствам и переводили бы книги». Здесь же определение: «Университет есть собрание учёных людей, которые наукам высоким, яко Феологии и Юриспруденции (Прав ис-



Общий вид музея.



куству), Медицины и философии, сиречь до какого состояния оные ныне дошли, молодых людей обучают...». В этой же витрине портрет первого ректора университета Г.Ф.Миллера, занявшего эту должность после ее введения в 1747 г. и портрет выпускника Академического университета М.В.Ломоносова, который последние 7 лет своей жизни также руководил деятельностью университета и гимназии. Здесь же портреты выпускников университета, а впоследствии его профессоров и академиков В.Е.Адодурова, С.П.Крашенинникова, И.И.Лепехина, С.Я.Румовского и др. Университет с 1765 г. рас-

полагался в купленном Академией доме Строгановых на месте нынешнего Музея почвоведения им. В.В.Докучаева возле Ростральных колонн (на одной из фотографий в витрине это здание запечатлено). Рядом — документы об учебной деятельности университета в XVIII в., среди них прошение студентов о разрешении заниматься химией у Ломоносова, перечень преподаваемых дисциплин, объявление о публичных лекциях в 1766 г.

В 1819 г. университет в Петербурге был вос-

САНКТПЕТЕРБУРГСКАГО УНИВЕРСИТЕТА  
ПУБЛИЧНЫЯ НАСТАВЛЕНІЯ  
НА ПЕРВУЮ ПОЛОВИНУ 1766 ГОДА,  
НАЧНУТСЯ 7 ЯНВАРЯ.

UNIVERSITATIS PETROPOLITANAE  
LECTIONES PVBLICAE  
Per Prins Semeſtre ANNI MDCLXVI.  
Incipient Januarii VII.

1. ИВАНЪ ФИШЕРЪ, Профессоръ Исторіи и Древностей по понедельникамъ, вторникамъ, четвергамъ и пятницамъ съ 11 часа до полудни будней въ здании Царской Ораторіи, расповѣстия и это же время.

2. ЮСИФЪ АДАМЪ БРАУНЪ, Теоретической и Практической философіи Профессоръ, окончилъ прошедшаго году введеніе во всю философію, началъ Логикѣ и началъ часть Метафизики, въ первые шесть недѣль нынѣшняго году по понедельникамъ, вторникамъ и четвергамъ, съ 9 по 11 часъ по утру преподавать будней прочія ее части; а по пятницамъ въ нѣдѣе часы философію Исторію. Метафизикѣ преподавать будней по употребленіемъ здѣсь къ сему понынѣ сокращеніемъ Тимонеемъ философскимъ наставленіемъ, а Исторію философскую по расположенію первоначальнымъ ее основаніи Гейнцелю, кои находятся въ первыхъ основаніяхъ его Логикѣ и первоначальной философіи.

3. ИВКИТА ПОПОВЪ, Надворный Советникъ и Астрономическаго Профессоръ, по вторникамъ и четвергамъ въ 5 часу по полудни преподавать будней на Ревельскомъ языкѣ Математическую Географію по Крафтону къ оной руководству.

4. СЕМЕНЪ КОТЕЛЬНИКОВЪ, Профессоръ высшей Математики, по окончаніи первыхъ основаній Механики, преподавать будней по порядку и прочія прикладной Математики части, по селѣ Иерослиту, Иераслиту и Оптику, по понедельникамъ, средамъ и пятницамъ по полудни съ 5 часа до 7.

5. ГЕОРГЪ ФРИДРИХЪ ФЕДОРОВИЧЪ, Профессоръ Юрипрudence, по понедельникамъ и вторникамъ въ 3 часу, а по четвергамъ съ 3 до 5 часа по полудни, преподавать будней Евергард Оптика первая основанія къ познанію Политическаго состоянія Европейскихъ государствъ. Смеркъ того по понедельникамъ и вторникамъ въ 4 часу, да по пятницамъ съ 3 до 5 часа по полудни обучать будней Студентовъ шпалью Нѣмецкаго языка.

6. АЛЕКСИЙ ПРОТАСОВЪ, Медицины Докторъ и Анатомическаго Профессоръ, по преданіи генеральнаго пенента о словеніи человеческого тѣла, съ означеніемъ въ каждаго, сего оной къ тому времени приключится, самыя части, по средамъ и субботахъ, съ 10 до 11 часа предъ полуднемъ преподавать будней на русскомъ языкѣ Анатомію, начиная съ Оскололти; по окончаніи которой преподавать станемъ въ удобное время и прочія части Анатоміи. Кромѣ того въ нѣдѣе дни съ 3 до 5 часа по полудни обучать будней Студентовъ исправности въ шпаль русскаго языка.

7. ГОЛЪ 30, учитель Французскаго языка, обучать будней ономъ Студентовъ по вторникамъ и четвергамъ въ 6 часу по полудни.

1. IOANNES EBERHARDVS FISCHER, Historiarum et Antiquitatum Praefectus P. O. praedicturus est M. Tullii Oratores, eiusdemque partitiones Oratoris altero Diebus Lunae, Martis, Iovis atque Veneti h. 10-11 ante meridiem.

2. IOSEPH. AD. BRAUNIVS, Philosophiae Theoreticae et Practicae Praefectus P. O. anno superiore praedicturus innotuit in viderium Eruditionis Systema, Philosophiam Naturalem et Primam, et per hoc semestere reliquis Metaphysicis partibus explicabit die Lunae, Martis et Iovis, die Veneti autem Historiam Philosophicam explicabit. Fundamenti loco sunt subfretae Thommigi Institutiones Philosophiae in usus Academicos adnotatae, hic receptae. Historia vero Philosophiae ad dictum Elementarium Historiae Philosophiae Haereticorum, praedicturum eius Elementum Philosophiae Rationalis et Moralis, tradetur Hor. 3-11 ante meridiem.

3. NICETAS POPOV, Comblarius Aulicus, Astronomiae Praefectus P. O. praedictur Sermo veniendo auditoribus suis Geographiam Mathematicam, sive Krafton per hebdomadam diebus Martis et Iovis Hor. 4-5 post meridiem.

4. SYMEON KOTELNICOW, Praefectus Mathematicae Sublimioris, soluta Elementa Mechanicae, reliquis quoque partibus Mathematicae aliphaticae continuabit, Hydrostaticam scilicet, Hydraulicam et Opticam diebus Lunae, Martis, et Veneti Hor. 4-6, post meridiem.

5. GEORGIVS FRIDERICVS FEDOROWICZ, Praefectus Iuris, explicabit primas lines Noctuae Rerum publicarum Everhardi Octavo diebus Lunae et Martis Hor. 2-3. Die Iovis autem Hor. 3-4 Praeterea exercitibz Studiorum in filio Germanico diebus Lunae et Martis, Hor. 3-4. Veneti autem Hor. 3-4.

6. ALEXIVS PROTASOV, Med. Doctus et Praefectus Anatomiae Extraordinarius, praemissa introductione in cognitionem Fabricae corporis humani, usque simul demonstratione partium eius in cadaveri, si hoc praesto fuerit ad id tempus, diebus Mercurii et Saturni an h. 9-11 ante meridiem Anatomiam docebit ordinando ab Otheloga. Haec sicut sequentem Demonstracionem Anatomicarum locum tempore idoneo, et quidem omnia haec, patto sermone persequetur, et eo ipso tunc demum audiendi eius lectiones etiam omnibus ignotis linguis latine post meridiem vero iisdem diebus ab Hor. 3-4. Studiorum Universitatis exercetis in scoleodo filio patri legitima.

7. ГОЛЪ 30, учитель Французскаго языка, обучать будней ономъ Студентовъ по вторникамъ и четвергамъ въ 6 часу по полудни.

Объявление о публичных лекциях на 1766 г.



становлен на базе Педагогического института, существовавшего с 1804 г., и ведущего свое начало с Учительской семинарии, созданной в 1783 г. Таким образом, в возобновленном университете слились две струи — научная от Академии наук и педагогическая.

Во второй белой витрине, слева от входа, представлен указ Александра I от 8 февраля 1819 г., первый параграф которого гласит: «Главный Педагогический Институт приемлет отныне название Санкт-Петербургского Университета», и схема структуры университета, сохранившая структуру Педагогического института. Здесь зафиксированы: Отделение (будущий факультет) наук юридических и философских (декан Н.Д.Лодий), Отделение наук исторических и словесных (декан К.Ф.Герман), Отделение наук математических и физических (декан Д.С.Чижов). В данную структуру также входили Благородный пансион и Учительский институт, «в ведомстве Санкт-Петербургского университета состоящий».

После окончания Царскосельского лицея в Благородном пансионе российскую словесность преподавал В.К.Кюхельбекер. Его учениками были будущий композитор М.И.Глинка и младший брат А.С.Пушкина Лев, а также И.Панаев, А.Серов, будущие декабристы М.Глебов и С.Палицын. Преподавали в пансионе также композитор К.А.Кавос, университетские профессора П.А.Плетнев и А.В.Никитенко. Бывал там, навещая брата и лицейского однокурсника и А.С.Пушкин. Портреты некоторых из названных лиц можно видеть в соседних витринах. Здесь же альбомы фотографий профессоров и почетных членов университета, а также уникальный альбом литографированных портретов «Санкт-Петербургский университет 1847-1851 гг.», выполненных разными художниками (в основном Н.Ванифатьевым, В.Гурке, Мартыновым) и изданный Н.Ванифатьевым в 1854 г.

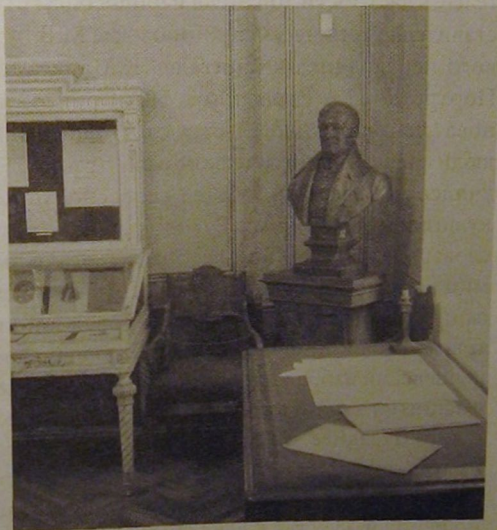
Портреты некоторых профессоров требуют комментариев, тем более что многие из них представлены этажом ниже, в знаменитом «коридоре Петровских коллегий». В левой от входа витрине есть изображения П.А.Плетнева и Н.В.Гоголя. П.А.Плетнёв (1792–1866) окончил в 1814 г. Педагогический институт. Был поэтом и критиком, с 1832 г. — профессор кафедры русской словесности университета. Являлся другом А.С.Пушкина, которому тот посвятил IV и V главы «Евгения Онегина», а затем и весь роман. Среди его учеников впоследствии, в 1834–1837 гг., был И.С.Тургенев (в экспозиции представлена копия его диплома об окончании университета). С февраля 1840 г. и до 1861 г. Плетнев являлся ректором университета, и в 1841 г. первым осваивал Ректорский флигель, где возродил литературные среды, на которых бывали выдающиеся представители творческой интеллигенции разных поколений. В частности, по его протекции с 24 июля 1834 г. по 31 декаб-

ря 1835 г. в должности адъюнкт-профессора Н.В. Голь читал курс всеобщей истории на историко-филологическом факультете. Университет и Благородный пансион находились тогда, во время приспособления бывшего здания коллегий к учебным нуждам, на Кабинетской (ныне ул. Правды). Слушал эти лекции и И.С. Тургенев, о чем писал в своих воспоминаниях, ныне опубликованных. Тут же портреты выдающихся ученых, работавших в первой половине XIX в. в университете: физика Э.Х. Ленца — автора «закона Джоуля-Ленца» и «правил Ленца» в электротехнике; химика А.А. Воскресенского — «дедушки русской химии», по образному выражению его ученика Д.И. Менделеева; математика В.Я. Буняковского, астронома В.К. Вишневского.



Портрет П.А. Плетнева (из альбома Н.Ванифатьева).

Рядом находится бронзовый бюст ректора университета в 1819–1821 гг. выдающегося юриста и экономиста Михаила Андреевича Балугьянского (1769–1847). Это произведение известного скульптора А.Адамсона, выполненное в 1893 г. и подаренное университету дочерью Балугьянского баронессой Медем. Другие работы этого автора можно видеть на Невском проспекте (скульптуры, украшающие здание компании «Зингер», известное также как «Дом книги» и Елисеевский магазин), в Севастополе (Памятник затонувшим кораблям) и в Таллине (Памятник броненосцу «Русалка»). На письменном столе первой трети XIX в., под стеклом находится оригинал грамоты, датированной 31 декабря 1828 г. где от имени им-



М.А. Балугьянский. Работа скульптора А.Адамсона. 1893 г. бронза.



ператора Николая I сообщается об избрании профессора М.А. Балутьянского почетным членом университета. Там же написанный рукой Балутьянского его послужной список и рукопись статьи «Примечание относительно Государственных расходов Англии и влияния Короны». Рядом со столом стоят два кресла, составляющие с ним единый гарнитур.

Далее следуют две витрины, рассказывающие об общественно-политическом движении в университете, с начала XIX столетия. Здесь документы о так называемом «деле профессоров 1821 г.», в результате которого К.Ф.Герман, Э.Рауха, А.И.Галич, К.И.Арсеньев были отстранены от преподавания за пропаганду идей противных «началам христианским и монархическим», а учебник по «Естественному праву» А.П.Куницына изъят из библиотек еще на два года ранее. Из особо уникальных экспонатов надо отметить конспект лекций по начертательной геометрии студента Валериана Савича 1851 г., который может считаться одним из ранних образцов русского «самиздата», поскольку его свободные от геометрических рисунков страницы содержат отрывки из запрещенных цензурой стихотворений Пушкина «Вольность» и «Деревня», а также из прокламаций революционного содержания.

Здесь же изображения, известных общественных и политических деятелей, в частности, писателя и философа Н.Г.Чернышевского, раннего представителя утопического социализма М.В.Буташевича-Петрашевского, первого переводчика «Капитала» К.Маркса на русский язык Г.А.Лопатина. Портреты П.А.Столыпина, П.А.Кропоткина, А.Ф.Керенского, В.И.Ульянова (Ленина) свидетельствуют, что выпускниками университета являлись люди разной политической ориентации. Н.Г.Чернышевский, например, учился на отделении общей словесности историко-филологического факультета в 1846–1850 гг. Руководителем его первой научной работы «Опыт словаря к Ипатьевской летописи», опубликованной в «Известиях Академии наук» по отделению русского языка и словесности, был И.И.Срезневский, который настойчиво советовал юноше заняться славистикой и готовить себя к профессорской деятельности в этой области. Однако Чернышевский избрал другую область. В июне 1850 г. он отлично сдал экзамены и защитил кандидатскую диссертацию по комедии Д.И.Фонвизина «Бригадир». Позднее он серьезно увлекся философией. 10 мая 1855 г. в одной из аудиторий недалеко от того места, где стоит сейчас его скульптура, состоялась защита им магистерской диссертации на тему «Эстетические отношения искусства к действительности». Идеи диссертации, пропагандирующие реализм в литературе и изобразительном искусстве, встретили настроенное отношение со стороны некоторых профессоров, в частно-

сти ректора П.А.Плетнева, но в целом защита прошла благополучно. Литературная и публицистическая деятельность Чернышевского, сделала его кумиром значительной части демократически настроенной студенческой массы в России.

П.А.Кропоткин (1812–1921) был представителем древнего княжеского рода. После окончания престижного Пажеского корпуса он был назначен камер-пажем Александра II. Но блестящей придворной карьере он предпочел экспедиции по Сибири, Манчжурии и Северному Китаю. В 1867 г. он возвращается в Петербург для поступления на физико-математический факультет, после окончания, которого некоторое время преподает здесь и участвует в геологических экспедициях по Финляндии и Швеции. Но затем увлекся другим — стал вести революционную пропаганду среди петерских рабочих. В 1874 г. был арестован и заключен в Петропавловскую крепость. Из-за болезни он был переведен в Николаевский военный госпиталь, откуда ему удалось бежать. Около 40 лет находился затем в эмиграции в Европе, проповедуя там анархический коммунизм. Летом 1917 г. он вернулся в Россию, но от предложения войти во Временное правительство отказался.

П.А.Столыпин (1862–1911) окончил естественное отделение физико-математического факультета в 1885 г., блестяще сдав выпускные экзамены, особенно химию Д.И.Менделееву, но предпочел государственную службу. С 1903 г. он стал саратовским губернатором, а затем министром внутренних дел, позднее председателем Совета Министров и членом Государственного Совета. Попытался провести серию реформ, направленных на предотвращение революционного движения, в частности, наделения крестьян собственной землей.

Выпускником юридического факультета 1904 г. был земляк В.И.Ульянова также уроженец Симбирска А.Ф.Керенский. И жил он в студенческие годы в первом студенческом общежитии, в Александровской коллегии, по Филологическому переулку в доме № 3. Еще в студенческие годы, в своем первом публичном выступлении, он призывал «помочь народу в его освободительной борьбе». Впоследствии он прославился в Петербурге как либеральный адвокат. В марте 1917 г. был избран в Петроградский Совет рабочих и солдатских депутатов и одновременно был членом Временного правительства, а 8 июля возглавил его. В октябре того же года это правительство было свергнуто большевиками, а главой нового правительства Совета Народных Комиссаров становится В.И.Ульянов-Ленин, которому после отчисления за политическую деятельность из Казанского университета в виде исключения разрешено было сдавать экзамены экстерном за весь цикл дисциплин по



юридическому факультету столичного университета. Он сдавал экзамены в два приема — в марте и октябре 1891 г. В одной из витрин сохраняются его фотография тех времен и фотокопия диплома об окончании Санкт-Петербургского университета, датированная ноябрем этого года. Собственностью музея также является известная картина В.М.Орешникова «В.И.Ленин на экзамене в Университете», написанная по заказу ЛГУ в 1947 г. и много лет висевшая на торцовой стене коридора здания Двенадцати коллег. Чрезвычайно крупные размеры этого живописного полотна не позволяли экспонировать его в музее, и несколько лет назад картина была передана юридическому факультету для украшения его библиотеки.

Здесь же материалы, рассказывающие о революционном движении среди студентов: фото арестованных участников первой в России политической манифестации, состоявшейся перед зданием университета в октябре 1861 г.;

фотография многотысячного митинга, прошедшего там же 18 октября 1905 г.; номер газеты «Голос студенчества» за 2 декабря 1910 г.; листовки различных политических партий.

К числу экспонатов Музея истории СПбГУ принадлежит интересный памятник английского прикладного искусства XVIII в. — напольные часы, являющиеся прекрасным образцом старинного убранства университетских интерьеров. Подобные часы впервые стали изготавливать в Англии в середине XVII в., а в XVII–XIX вв. они распространились по всей Европе и стали непременной принадлежностью интерьера.

Английские часы.



Часы встроены в удлиненный деревянный корпус, увенчанный сверху фронтоном; дверца корпуса фланкирована двумя изящными классическими колонками. Циферблат обрамлен позолоченной резьбой и имеет надписи: *London* и фамилию мастера: *Wm Smith*. Судя по тому, что шестеренки изготовлены ручным способом, существует предположение, что часовой механизм более древний, чем корпус, и восходит к шекспировским временам. Из предметов старинной мебели в экспозиции музея можно видеть две подставки под цветы, выполненные с помощью ажурной резьбы по дереву в восточном стиле с изображениями драконов. Они стоят у входной двери, неподалеку сделанный в той же манере небольшой круглый столик и горка, изготовленная японской фирмой в начале XX столетия с использованием декоративных элементов японской национальной культуры.

Далее находятся витрины, посвященные университетским факультетам XIX — начала XX в. Первая из них свидетельствует о жизни юриди-



Витрина, посвященная юридическому факультету.

ческого факультета, который в то время был самым большим (около половины всех студентов университета обучались здесь) и очень популяр-



ным среди разных социальных слоев молодежи. Такая популярность факультета объяснялась тем, что его диплом открывал широчайшие возможности для любой государственной службы в самых различных областях. Кроме того, юридическое образование считалось хорошим завершением гуманитарного, классического образования в целом. Этим объясняется, например, то обстоятельство, что среди выпускников юридического факультета было очень много известных деятелей искусства: музыкантов, художников, писателей и поэтов, которые и не собирались становиться юристами после окончания обучения: М.А.Врубель, Н.К.Рерих, М.В.Добужинский, А.Н.Бенуа, С.П.Дягилев, И.Ф.Стравинский, А.К.Глазунов. (Материалы о них размещены у противоположной стены зала в витринах посвященных универсамтам — деятелям искусства). «Золотая молодежь» выбирала юридический факультет для «расширения кругозора» и престижного диплома, радикально настроенные разночинцы рассматривали пребывание там как «род подготовительного стажа для политической агитации прогрессивного, иначе говоря, революционного характера». В центре витрины — подлинник диплома об окончании этого факультета в 1913 г. Анатолием Васильевичем Венедиктовым, впоследствии ставшего крупнейшим ученым-юристом, академиком и лауреатом Государственной премии. О нем ныне напоминает мемориальная доска, установленная при входе в центральное здание юридического факультета на 22-й линии, дом 7. Рядом с дипломом мы видим фото известного юриста и общественного деятеля, с 1900 г. почетного академика Анатолия Федоровича Кони, выпускника и профессора университета, который был инициатором введения в России суда присяжных. Более десяти лет деканом этого факультета, а в 1897–1899 гг. и ректором университета был крупнейший представитель юридической школы Василий Иванович Сергеевич. Мы можем видеть его фотопортрет и рисунок его кабинета, сделанный дочерью ученого. На кафедре политической экономии и статистики юридического факультета работали профессора Ю.Э.Янсон и И.И.Кауфман, фотопортреты которых здесь же представлены. В начале XX столетия на факультете читал лекции один из основоположников социологии в России М.М.Ковалевский, его учеником и помощником был выдающийся социолог Питирим Сорокин — создатель факультета социологии в Гарвардском университете. Выпускниками юридического факультета уже Ленинградского университета являются и многие крупнейшие государственные деятели современной России, в частности, президент Российской Федерации В.В.Путин.

В витринах, отражающих жизнь физико-математического факультета представлены, например, фотографии профессоров-физиков О.Д.Хволь-

сона, Д.С.Рождественского, и др., а также здания первого в России Физического института, открытого в 1901 г. Здесь же выставлен «Сборник статей по физике», посвященный памяти профессора Ф.Ф.Петрушевского, продолжившего школу Ленца и бывшего первым председателем Русского физического общества, а также инициатором строительства



Приборы из лабораторий физико-математического факультета.

Физического института. Д.С.Рождественский окончил факультет в 1900 г. Затем с 1912 г. преподавал здесь, с 1916 г. стал профессором. Являлся одним из организаторов физики в стране; в 1918 г. стал создателем Оптического института и первым директором его. Учеником Рождественского был известный советский физик-оптик А.Н.Теренин, студенческую лабораторную работу которого, выполненную в 1916 г. здесь можно видеть.

В 2001 г., во время 100-летнего юбилея института, в Петергофском комплексе СПбГУ, в здании Научно-исследовательского института физики имени В.А.Фока, по инициативе его директора профессора Е.И.Рюмцева, был открыт музей истории физики в Петербургском университете. Туда из музея истории СПбГУ были переданы некоторые экспонаты по истории физики, в частности живописный портрет академика В.А.Фока, а 21 июня 2005 г. Ученый совет Физического учебно-научного центра СПбГУ принял постановление, в котором признал целесообразным включить музей истории физики в качестве филиала в структуру музея истории университета.

Далее в экспозиции музея, у стенки между окнами, стоит рабочее бюро черного дерева, украшенное растительным орнаментом и головками ангелочков. Этот стол принадлежал выпускнику





Бюро Д.И.Менделеева.

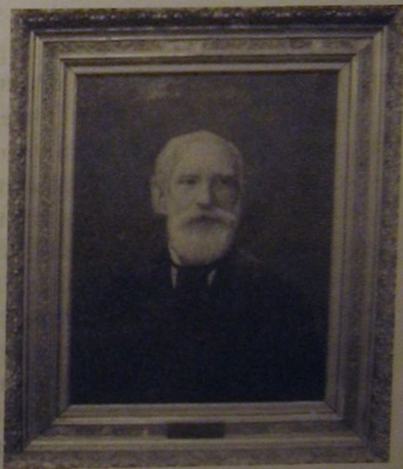
Главного Педагогического института 1855 г. Дмитрию Ивановичу Менделееву, 35 последующих лет жизни которого было связано с университетом. Поражает глаз величина этого стола, за которым можно было только стоять, а не сидеть, и часто по данному поводу посетители задают вопросы. Но дело в том, что великий химик был убежден, что человек сохраняет свою работоспособность только в стоячем положении. На бюро под стеклом можно видеть текст его докторской диссертации «Рассуждение о соединении спирта с водою», изданное в 1865 г. Название этой работы породило очень распространенную легенду о том, что якобы Менделеев изобрел сорокоградусную русскую водку. Рядом его редкая фотография и автограф письма к университетскому коллеге профессору геологии А.А.Иностранцеву. Более подробно о жизни и творчестве великого русского ученого — автора Периодического закона и Таблицы элементов рассказывают экспозиции Музея-архива Д.И.Менделеева, существующего с 1911 г. на первом этаже здания Двенадцати коллегий в бывшей служебной квартире ученого.

Здесь же другие материалы о развитии химической науки в университете в XIX — начале XX в.: фотографии Химической лаборатории, торжественно открытой в октябре 1894 г. (она считалась одной из лучших в Европе того времени), образцы экзаменационных билетов, конспекты лекций по химии, препараты в стеклянных колбах, бюст профессора-химика Н.А.Меншуткина. Меншуткин в 1890-е гг. серьезно увлекся фотографией и произвел фотосъемку внешних и внутренних интерьеров университета, составив два больших альбома, ныне хранящихся в музее, а отдельные изображения из них представлены в экспозиции.

Над бюро висит портрет другого выдающегося химика, создателя научной школы в области органической химии Александра Михайловича Бутлерова. На самом бюро же можно видеть аналитические весы из лаборатории Бутлерова, относящиеся еще к 1860-м гг. Они — одни из самых старых из большой коллекции весов, которую имеет музей. Ими в числе других пользовались в начале своей научной карьеры, такие известные представители бутлеровской школы, как академики А.Е.Фаворский и В.Е.Тищенко. Здесь же уникальная фотография, изображающая группу химиков — участников Первого съезда русских врачей и естествоиспытателей в 1868 г. Эта самая ранняя фотография из имеющихся в музейном собрании, сделанная на заре появления фототехники.

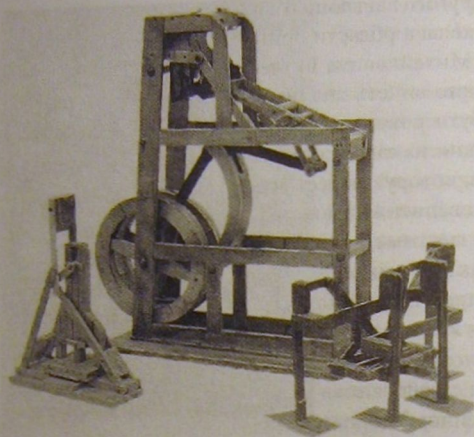
В следующей витрине материалы, рассказывающие о сложении всемирно-известной петербургской математической научной школы. На стене — живописный портрет ее основателя академика Пафнутия Львовича Чебышева. В самой витрине выставлены автограф Чебышева с извещением о невозможности прибыть на лекцию в связи с болезнью, расписание занятий на математическом разряде физико-математического факультета, портреты учеников и коллег Чебышева: П.И.Сомова, В.А.Стеклова (его имя носит ныне Математический институт РАН), создателя астрономической лаборатории в университете С.П.Глазенапа. Рядом с ними лежат литографированные курсы лекций «Кинематика» Сомова и «Интегрирование функций» Стеклова, конспект лекций по аналитической геометрии, прочитанных в 1866/67 уч. г. А.И.Коркиным и записанных будущим известным физиком и ректором университета в 1905–1910 гг., профессором И.И.Боргманом.

Портрет П.Л.Чебышева.



Портрет "Петр Великого"





Механизмы  
П.Л.Чебышева.

Напротив — в центре зала выставлены приборы, которыми пользовались во время лабораторных занятий и научных экспериментов ученые физико-математического факультета. Среди них: микроскоп первой половины XIX в., микровольтметр, магазины сопротивления, поляризационный газоанализатор, прибор, демонстрирующий отклонение стрелки компаса под воздействием создаваемого электромагнитного

поля и др. «Жемчужинами» этой коллекции являются модели механизмов, созданные П.Л.Чебышевым, который внес огромный вклад в теорию механизмов. Всего им было сконструировано свыше 40 различных механизмов и около 80 их модификаций. В экспозиции музея представлены три модели. Оригинально по замыслу и просто по конструкции самокатное кресло. В нем каждое из колес приводится в движение специальным шарнирным приспособлением. Модель этого кресла демонстрировалась в 1893 г., в последний год жизни великого ученого, на Чикагской выставке в Америке. Именно эта конструкция была положена в основу начавшихся выпускаться тогда инвалидных колясок. Там же экспонировалась и «сортировалька», поступательное движение ковша, которой приводится в движение, изобретенным Чебышевым лямдообразным передаточным шарниром, работающим при вращении колеса в любую сторону. Эти, как и другие механизмы, привлекли внимание многочисленных посетителей выставки, и были удостоены ее высшей награды. Весьма остроумна конструкция «стопосагающей

машины» Чебышева. При прямолинейном движении механизма ноги ее переступают подобно ногам животного. Это яркий пример того, насколько научные достижения опережали возможности техники, поскольку практическое применение подобные механизмы получили только во второй половине XX столетия (роботы, шагающие экскаваторы и т.п.).

Далее вдоль стены на подлинном лабораторном столе XIX в. располагаются экспонаты, посвященные деятельности естественного разряда физико-математического факультета, на котором изучались и преподавались науки о Земле, природе и человеке. Здесь фотопортреты одного из первых в России биологов-эволюционистов С.С.Кутурги и основоположников русской физиологии И.М.Сеченова и Н.Е.Введенского, фотография изображающая профессора геологии А.А.Иностранцева на занятиях со студентами в созданном им Геологическом музее университета и фрагмент рукописи его мемуаров, ныне опубликованной полностью музеем истории университета и кафедрой исторической геологии. Именно, она является первоисточником известного предания о том, что Менделеев увидел периодическую систему во сне, так как автор записал это со слов самого Менделеева. Под стеклом находятся почтовые открытки, изображающие Геологический, Антропологический, Ботанический и Агрономический кабинеты университета 1890-х гг., курс лекций по зоологии, читанный профессором К.Ф.Кесслером в 1880 г., фотография интерьера Мурманской биологической станции, созданной еще в начале 1880-х гг. профессором Вагнером, запись (аналог современной зачетной книжки) студента А.А.Заварзина, будущего академика. В ней можно видеть оценки, демонстрирующие переход с трех балльной системы («весьма удовлетворительно», «удовлетворительно» и «неудовлетворительно») на столь привычную для нас, несмотря на крайнее ее несовершенство пятибалльную систему, состоявшийся на рубеже XIX и XX вв. и отметки об уплате за слушание лекций в размере 50 рублей в год.

На этом же и соседнем треугольном столике выставлены некоторые образцы учебных пособий: модели цветов и грибов, чучело птицы, коллекция бабочек и ботаническая таблица с изображением цветов и плодов вишни, выполненная художницей Е.П.Ипатовой по заказу профессора А.Н.Бекетова. Дело в том, что с 1870-х гг. стали уделять значительное внимание наглядности в преподавании и вводить в учебный процесс всевозможные практические занятия. Тут же прибор для изготовления ботанических срезов — микротом, микроскопы различных времен и образцов, лупа профессора М.Н.Римского-Корсакова — сына известного композитора, учебные и научные препараты, созданные руками выдающихся рос-





Ботаническая таблица  
А.Н.Бекетова.

ских биологов К.Ф.Кесслера, А.О.Ковалевского, О.Ф.Овсянникова.

В следующей витрине, посвященной историко-филологическому факультету, можно видеть портреты филологов А.А.Шахматова, И.И.Срезневского и А.Н.Веселовского, историков Н.И.Кареева (подлинный рисунок карандашом известного художника Г.С.Верейского, который был женат на дочери ученого), С.Ф.Платонова и О.А.Добиаш-Рожественской, а также групповой фотографии в честь юбилея В.И.Семевского. Скажем о некоторых из них подробнее. Например, с 1903 г. на факультете работал профессор Алексей Александрович Шахматов — центральная фигура среди русских лингвистов конца XIX — начала XX в.,

внесший неоценимый вклад в изучение русских летописей. Сергей Федорович Платонов, окончив Петербургский университет в 1882 г., стал здесь же профессором, воспитавшим целую плеяду историков Отечества. В 1930 г. он был арестован по «делу академиков», которое также часто называют «Делом Платонова», якобы за попытку реставрации монархии и сослан в Самару, где и умер. Среди особо ценных экспонатов музея — маленькая серебрянная братина (ковшечек), украшенный разноцветной эмалью и зернью. На его дне выгравирована надпись «С.Ф.Платонову старые друзья 1883 — 1марта — 1908 В.Г.Д.+К.А.И.+А.А.С.+ И.А.Ш.». Это подарок по случаю 25-летия научной и педагогической дея-

тельности Платонова от его университетских одноклассников и коллег В.Г.Дружинина, К.А.Иванова, А.А.Спицына, И.А.Шляпкина. В годы гонений эту реликвию сохранили родственники академика, а затем передали в наш музей.



Серебряный ковшечек — подарок С.Ф.Платонову от «старых друзей».

Ольга Антоновна Добиаш-Рождественская, защитив магистерскую диссертацию по всеобщей истории «Церковное общество Франции в XIII веке», стала приват-доцентом историко-филологического факультета в 1915 г. Вместе с Марией Андреевной Островской, которая годом ранее представила диссертацию на тему «Земельный быт сельского населения русского Севера XVI-XVIII вв.» для соискания степени магистра русской истории, они были единственными женщинами среди преподавателей университета вплоть до 1919 г., когда произошло объединение университета и Бестужевских курсов.

В этой же витрине можно видеть кандидатскую диссертацию (так тогда называлась выпускная работа — аналог современной дипломной работы) П.Полевого «Древнейший быт Руси по Нестору», защищенную в 1862 г., монографию Н.П.Павлова-Сильванского «Феодализм в Древней Руси», литографированный курс лекций «Введение в языкознание» И.А.Бодуэна де Куртенэ, выпускной альбом 1896 г. и карикатуру, изображающую широко известный диспут между Н.И.Костомаровым и М.П.Погодиным о происхождении Руси, состоявшийся в Актовом зале университета. Картинка демонстрирует одну из перипетий многочисленных баталий в отечественной историографии между норманистами и антинор-

Диспут между Н.И.Костомаровым и М.П.Погодиным о происхождении Руси. Карикатура из журнала.





манистами. Позади схватившихся профессоров сидят понурые Рюрик, Трувор и Синеус, ожидающие решения вопроса об их происхождении и принадлежности к тому, либо другому племени и народу. А литографированный курс является ярким образцом материалов, по которым студенты готовились к экзаменам. Лекции профессора записывались специально нанятым стенографистом, затем расшифровывались, давались на просмотр автору, а после издавались литографским способом, ограниченным тиражом (100–200 экземпляров) и за умеренную плату распространялись среди студентов.

Над витриной помещена групповая фотография, запечатлевшая всех профессоров историко-филологического факультета в 1913 г., которые представляли собой цвет петербургской гуманитарии. Слева направо сидят: египтолог Б.А.Тураев, С.Ф.Платонов, филологи И.А.Шляпкин, Ф.А.Браун, Ф.Ф.Зелинский, С.К.Булич, антиковеды С.А.Жебелев и М.И.Ростовцев, А.А.Шахматов; стоят во втором ряду: искусствовед Д.В.Айналов, испанист Д.К.Петров, медеевист И.М.Гревс, философ А.И.Введенский, историки Н.И.Кареев и Э.Д.Гримм, лингвисты И.А.Бодуэн де Куртенэ, И.Д.Андреев, П.А.Лавров.

Последняя витрина у стенки с окнами посвящена факультету восточных языков, 150-летний юбилей которого празднуется в 2005 г. В ней находятся портреты А.К.Казем-Бека, В.Р.Розена, О.И.Сенковского, а также «Обзор преподавания в факультете восточных языков Императорского Санкт-Петербургского университета на 1855/56 академический год» и «Отчет о научной и педагогической деятельности профессоров В.В.Бартольда, Н.И.Веселовского, В.А.Жуковского за 1907 год». Александр Касимович Казем-Бек (был первым деканом восточного факультета до 1859 г., а затем в 1869–1870 гг., членом — корреспондентом РАН. Виктор Романович Розен (1849–1908) также был академиком и деканом факультета в 1893–1902 гг. Еще до создания отдельного факультета, когда ориенталистика была представлена на историко-филологическом факультете, в середине 1820-х гг. в университете работал выдающийся ориенталист, один из основателей русского востоковедения Осип Иванович Сенковский (1800–1858), известный также в литературных кругах как язвительный публицист, выступавший под именем барона Брамбеуса. Его портрет выставлен здесь, также как и автограф Николая Яковлевича Марра, декана факультета с 1911 г., с извещением о чтении пробных лекций по результатам их совместных раскопок средневековой столицы Армении городища Ани новым приват-доцентом И.А.Орбели. В центре витрины фотография, сделанная в 1903 г. и изображающая профессоров этого фа-





культета. На ней слева направо сидят: Н.А.Медников, П.К.Коковцев, Д.А.Хвольсон, В.Р.Розен, Д.А.Пещуров, В.А.Жуковский, В.Д.Смирнов, Н.И.Веселовский.; стоят: 2-й В.Л.Котвич, затем И.А.Джавахов, П.М.Мелиоранский, П.С.Попов, Ф.И.Щербатской, Н.Я.Марр, В.В.Бартольд. По соседству фотография 1915 г. на которой запечатлен выпуск японо-китайского и китайско-манчжурского разряда факультета.

Фотомонтаж в честь юбилея университета в 1869 году.

Между витринами историко-филологического и факультета восточных языков небольшая витрина, содержащая уникальный монтаж портретов всех профессоров университета с 1819 по 1869 г., о котором мы уже писали выше, и проекты юбилейной медали 1869 г. В экспозиции музея можно видеть и саму медаль на одной стороне, которой изображение здания университета и слова «Где высоко стоит наука, стоит высоко человек!», а на другой вместе с царскими регалиями — портреты Александра I и

Юбилейная медаль. 1869 г.







Библиотека  
Бестужевских курсов

Александра II, в царствование которого отмечался этот юбилей. В музее имеются и многочисленные адреса преподнесенные университету по этому случаю от других учебных и научных учреждений, петербургского дворянства, правительственных и общественных организаций.

Следующая витрина у противоположной стены посвящена Высшим женским курсам. Формально курсы были независимым от университета, первоначально даже частным учебным заведением, но фактически все преподавание на них осуществлялось университетской профессурой по университетским программам. Некоторые профессора, например, И.М.Сеченов, прямо подчеркивали, что это был университет и предпочитали называть слушательниц студентками: «Я читал на курсах то же самое и в том же объеме, что и в университете, и, экзаменуя ежегодно и там и здесь из прочитанного, находил, что один год экзаменуются лучше студенты, а другой — студентки». Все это позволяет нам включать историю Высших женских курсов в общую историю университетского образования в Петербурге, тем более, что в последствии, в 1919 г. курсы легко и органично влились в университет.

Первые женщины появились в университетских аудиториях в качестве вольнослушательниц еще в 1859 году, но министерство народного просвещения упорно не желало допускать женщин к высшему образованию. В 1868 г. инициативная группа, в которую входили Н.В.Стасова, М.В.Трубникова, Е.И.Конради, А.П.Философова (их порт-

реты — в экспозиции) и другие поборницы женского образования подала прошение в Петербургский университет об открытии курсов для женщин по предметам историко-филологических и естественных наук. В отличие от Московского университета, занявшего отрицательную позицию по этому вопросу, Совет Петербургского университета высказался с одобрением идеи доступности университетского образования для женщин и даже выразил готовность «принять на себя устройство учебной части». В итоге возникли действующие в 1869–1871 гг. Аларчинские курсы и в 1872–1877 гг. Владимирские курсы, где читали лекции университетские профессора К.Н.Бестужев-Рюмин, Д.И.Менделеев, А.Н.Бекетов, Ф.Ф.Петрушевский, Ф.В.Овсянников и др. В 1876 г. правительство, напуганное массовым отъездом русских женщин в европейские университеты, где они часто попадали под влияние революционной пропаганды, все-таки дало согласие на открытие постоянного учебного заведения университетского типа для женщин. В качестве учредителя была выбрана кандидатура профессора историка К.Н. Бестужева-Рюмина (в экспозиции есть его портрет), по имени которого курсы и стали называться в дальнейшем.



Выпуск математического отделения Бестужевских курсов 1908 г.

20 сентября 1878 г. в Александровской гимназии на Гороховой улице состоялось открытие курсов, ставших первым в России университетом для женщин. При открытии туда поступило 468 постоянных слушательниц и 346 вольнослушательниц. Многие профессора и преподаватели читали лекции безвозмездно. Срок обучения, как и в универ-





Фрагмент экспозиции, посвященной Бестужевским курсам.

ситете, был установлен в четыре года, три отделения также копировали университетские факультеты. Руководство педагогической частью курсов принадлежало Педагогическому совету, который возглавил с 1882 г. профессор и ректор университета А.Н.Бекетов (его портрет также экспонируется).

Одновременно с открытием ВЖК было учреждено Общество доставления средств курсам, сделавшее очень много

для укрепления и развития их материально-технической базы. Членами общества кроме университетских профессоров были многие известные ученые, общественные деятели, литераторы Петербурга; к 1883 г. их было свыше 1000 человек. На средства собранные по подписке буквально со всей России, общество сумело в 1884 г. приступить к постройке собственного здания для курсов на 10-й линии Васильевского острова (сейчас там располагается факультет географии и геоэкологии). В витрине: отчет общества за 1913–1914 гг., печать естественнонаучного кружка ВЖК, лекции по всеобщей литературе читанные в 1887–1888 гг. профессором А.Н.Веселовским, фотографии профессора литературы Д.Н.Овсяннико-Куликовского и ботаника В.Л.Комарова (будущего президента АН СССР) со слушательницами на занятиях, экзаменационная книжка и студенческий билет слушательницы физико-математического факультета Е.Р.Гюббенет, поступившей на курсы в 1905 г. Над витриной портрет Варвары Павловны Тарновской (1844–1910) — одной из учредительниц курсов. Рядом с витриной

находится бюст профессора зоологии В.А.Фаусека — первого выборного директора курсов. А на полке под витриной лежит большеформатный уникальный фотоальбом интерьеров учебных и бытовых помещений этого учебного заведения. Альбом был сделан в 1903 г. к 25-летию юбилею курсов и демонстрировался на всемирной выставке в Париже, где ВЖК получили одну из основных наград и были признаны одним из лучших учебных заведений университетского типа для женщин в мире.

За годы своего существования Высшие женские курсы подготовили почти 7 тысяч дипломированных специалистов. Среди выпускниц были, например, математик, академик П.Я.Кочина; биолог, академик И.А.Райкова; искусствовед, академик К.В.Тревер; историки О.А.Добиаш-Рождественская и Е.С.Истрина; видные ученые геолог Ю.Н.Книпович и астроном Н.С.Яхонтова. Долгие годы в университете работали выпускницы курсов доктор филологических наук М.Л.Тронская и доктор химических наук Т.А.Фаворская.

Рядом в небольшой витрине-гумбочке, выполненной в едином стиле с юбилейными витринами по обе стороны от входа, представлено изображение официального герба университета. Нам особенно приятно отметить что вышел он из стен музея истории университета, будучи созданным сотрудником музея в то время, специалистом по геральдике М.Ю.Медведевым, на основе герба, пожалованного Академии наук и университету императрицей Анной Иоановной в 1735 г. В новой редакции герб был утверждён Учёным советом университета 23 сентября 1991 г. В центре его Минерва — римская богиня, покровительница ремесел и науки, а позднее и символ государственной мудрости. Под ее рукой щит с изображением двух перекрещивающихся якорей и скипетра — герба Санкт-Петербурга. Фоном изображения служит двуглавый орел под короной, который держит в когтях раскрытую книгу — обычный атрибут мировой университетской геральдики. Вокруг Минервы надпись по латыни: «HIC TUTA PERENNAT» («Здесь безопасно пребывает»). Еще раз подчеркнем, что это именно герб, а не эмблема, символ или логотип. Таким образом, Санкт-Петербургский университет, наверное, единственное высшее учебное заведение в нашей стране, имеющее свой герб.

Далее находится письменный стол с приставленным к нему креслом. Сотрудники музея попытались воспроизвести рабочее место университетского профессора, на котором вы видите подлинные вещи университетских ученых: чернильный прибор с подсвечниками монголоведа, академика Б.Я.Владимирцева, рукопись профессора-геолога П.А.Пузыревского, таблица с распределением аудиторий для учебных занятий,





Рабочий стол профессора  
(фрагмент экспозиции).

электрическая настольная лампа конца XIX в., когда-то очень популярная пишущая машинка фирмы «Ундервуд» и шкатулка для хранения писем. Рядом со шкатулкой — фотография братьев Н.А. и В.А. Меншуткиных. Николай Александрович Меншуткин (1842–1907) был одним из основателей химической кинетики, организатором создания и строительства одной из лучших в Европе

химических лабораторий, членом Русского химического общества. Над столом висят часы швейцарской фирмы Павла Буре. Часы эти отличались точностью хода и продолжают работать по сей день.

Далее через проход в боковой зал у стенки стоят две витрины, посвященные выпускникам университета, ставшими впоследствии выдающимися деятелями отечественной и мировой культуры. Здесь можно видеть фотографии С.П.Дягилева и М.А.Врубеля; ноты «Колыбельной» Игоря Стравинского; копию прошения Осипа Мандельштама о зачислении вольнослушателем физико-математического факультета, датированное 13 августа 1917 г.; либретто оперы «Жизнь за царя» на музыку М.И.Глинки, изданное в Москве в 1891 г., где указывается, что первое представление оперы состоялось 27 ноября 1836 г.; письмо петербургских студентов Н.А.Некрасову; фотокопию прошения студента II курса историко-филологического факультета А.А.Блока о разрешении жениться, датированного 12 мая 1903 г.

Скажем чуть подробнее о некоторых из этих людей, творчество которых внесло заметный

вклад в сокровищницу мировой культуры. Сергей Павлович Дягилев (1872–1929) окончил юридический факультет Санкт-Петербургского университета в 1895 г. Впоследствии он стал видным театральным деятелем, художественным критиком и издателем, одним из учредителей объединения «Мир искусства», организатором многочисленных художественных выставок в Петербурге, а с 1906 г. пропагандистом русского искусства в Западной Европе.

Михаил Александрович Врубель (1856–1910) окончил юридический факультет в 1879 г. Впоследствии стал живописцем, графиком, скульптором, создателем произведений на сюжеты русских былин и сказок, членом-учредителем в 1903 г. Союза русских художников. Игорь Федорович Стравинский (1882–1971) окончил юридический факультет в 1905 г. Стал затем композитором и дирижером, пианистом, новатором в области метроритмики, оркестровки, автором многих опер, балетов, кантат. В России жил до 1914 г., затем уехал за границу, где и прожил дальнейшую жизнь, скончался в Нью-Йорке. Прошение Осипа Эмильевича Мандельштама (1891–1938) воссоздает нам только один из эпизодов его связи с нашим университетом. А вообще-то он учился на отделении романских языков историко-филологического факультета в 1911–1917 гг., но курса так и не окончил. Был он уже в то время известным поэтом, участником «Цеха поэтов» (с 1911 г.), одним из ярких представителей акмеизма.

Николай Алексеевич Некрасов (1821–1877) в июле 1838 г. по окончании гимназии в Ярославле приезжает в Петербург. Через год он допускается к сдаче экзаменов по разряду восточных языков на историко-филологический факультет, но сдать экзамены ему тогда не удалось. Зачислили его в сентябре 1839 г. вольнослушателем, однако затрудненное материальное положение не позволяет ему оплачивать лекции. В июле 1840 г. он подает третье прошение о допуске к экзаменам на этот раз на юридический факультет, и опять не выдерживает испытаний. В том же году он издает сборник своих стихов «Мечты и звуки», но связи его со студентами университета на этом не прекратились. И это доказывает упомянутое письмо. Студенты писали незадолго до его смерти: «Прочли мы твои «Последние песни», дорогой наш, любимый наш Николай Алексеевич, и защемило у нас сердце: тяжело было читать про твои страдания, неумогу услышать твое сомнение...».

Тесно был связан с университетом другой выдающийся русский поэт Александр Александрович Блок (1880–1921). В экспозиции нашего музея об этом говорят его фотопортрет в овальной рамке над витриной и опять-таки упомянутое прошение. Александр Блок был внуком известного бота-



ника, члена-корреспондента АН, университетского профессора А.Н.Бекетова, который в 1873–1883 гг. являлся ректором и проживал в Ректорском доме. Здесь у его дочери Александры Андреевны и выпускника юридического факультета А.Л.Блока 16 ноября 1880 г. и родился сын (о чем и извещает текст мемориальной доски на фасаде здания, выходящего в университетский двор), которого здесь же, в университетской церкви, и крестили. В неполные 17 лет А.Блок поступает на юридический факультет, а затем переводится на славяно-русское отделение историко-филологического факультета, которое оканчивает с дипломом 1-й степени весной 1906 г. А прошение на имя ректора напоминает нам о порядке, существовавшем тогда, и о факте его личной жизни. Избранницей Блока была дочь Д.И.Менделеева, с которым дружил А.Н.Бекетов, Любовь Дмитриевна, выпускница ВЖК. Решение ректора было положительным, и обручение молодых состоялось опять-таки в этом же помещении церкви.

Вторая витрина продолжает эту тему. Здесь можно видеть фотографии и графические изображения писателей Л.Н.Андреева, Г.И.Успенского, Д.Н.Мамина-Сибиряка, Ю.Н.Тынянова, театральных деятелей А.А.Брянцева, А.И.Сумбатова-Южина, В.И.Качалова, художника и искусствоведа А.Н.Бенуа (портрет работы Г.С.Верейского). Здесь же представлены фотографии аттестата об окончании в августе 1836 г. философского факультета будущим писателем И.С.Тургеневым и заявления на имя инспектора о выбранных для посещения курсов юридического факультета студентом этого факультета Н.К.Рерихом, датированное 1896 годом. О Рерихе напоминает и фотография его в студенческом мундире и висящая над витриной, на стене абсолютно точная компьютерная копия картины Рериха «Старая Ладога». Оригинал этого произведения, будучи на учете в музее, украшает современный кабинет ректора университета.

О многих из крупнейших деятелей искусства — выпускниках университета помещены очерки в первом томе издания «Знаменитые универсанты», выпущенного в свет в 2002 г., в подготовке которого сотрудники музея принимали самое активное участие, что отражено в составе его авторов и редколлегии. Том также украшен фотографиями с видами университета из музейных фондов. А еще в 1982 г. В IV томе «Очерков по истории университета» сотрудниками музея был опубликован список универсантов — деятелей культуры, насчитывающий 232 фамилии.

Следующая витрина составляет предмет особой гордости университета, так как содержит материалы о семи Нобелевских лауреатах — выпускниках и профессорах Петербургского университета разных лет. Всего 13 российских ученых были удостоены этой высшей научной награды меж-

дународного сообщества, из них семь человек были непосредственно связаны с нашим университетом. Первым из них являлся выпускник естественного отделения физико-математического факультета 1875 г. Иван Петрович Павлов (1849–1936). Ему премия была присуждена за достижения в области физиологии и медицины в 1904 г. С 1907 г. он являлся академиком Петербургской АН, а с 1925 г. директором Института физиологии АН СССР, находившегося неподалеку от главного университетского здания. Следующим лауреатом в этой же области был русский биолог и патолог Илья Ильич Мечников (1845–1916), приглашенный в 1867 г. в университет доцентом после защиты магистерской диссертации. Он являлся одним из основоположников сравнительной патологии, эволюционной эмбриологии и иммунологии, с 1902 г. почетным членом Петербургской АН. Ему премия была присуждена в 1908 г. за создание теории происхождения многоклеточных организмов и изложение фагоцитарной теории иммунитета.

В 1956 г. этой чести за достижения в области химии удостоился Николай Николаевич Семенов (1896–1986). В 1913–1917 гг. он учился на физико-математическом факультете Петроградского университета. Впоследствии стал с 1932 г. академиком АН СССР, в 1957–1963 гг. являлся академиком-секретарем отделения химических наук, с 1944 г. являлся профессором МГУ и директором Института химической физики АН СССР. В 1962 г. Нобелевская премия была присуждена за заслуги в области физики Льву Давидовичу Ландау (1908–1968). В 1924–1929 гг. он учился на физико-математическом факультете нашего университета. Затем стал видным физиком, создателем теории сверхтекучести гелия. С 1946 г. являлся академиком АН СССР. В 1964 г. этой чести за достижения также в области физики был удостоен Александр Михайлович Прохоров (1916–2002). В 1934–1939 гг. он учился на физическом факультете ЛГУ. Впоследствии стал одним из основоположников квантовой электроники и лазерной техники, создателем первого молекулярного генератора, с 1966 г. академиком АН СССР, с 1959 г. профессором МГУ, с 1969 г. главным редактором БСЭ.

В 1973 г. лауреатом премии памяти Нобеля стал выпускник 1925 г. экономического отделения факультета общественных наук Ленинградского университета Василий Васильевич Леонтьев (1905–1998). После окончания обучения он эмигрировал в США, был там директором Института экономического анализа при Нью-Йоркском университете. В 1989 г. он был избран почетным доктором нашего университета и после торжественной церемонии вручения диплома и мантии, прошедшей в Петровском (Сенатском) зале, осмотрел экспозицию музея, оставив следующую запись в



Посетил этот интересный музей  
в понедельник 14 мая 1934 г. от  
ученого совета ЛГУ Димитрия  
Ивановича Домбровского. А в этот  
же день утром в 10 часов на улице  
Королева был совершено заседание  
и сего музея.

Василий Леонтьев

Запись в книге  
посетителей музея  
Нобелевского лауреата  
Василия Леонтьева.

книге посетителя.  
«Посетил этот интерес-  
ный музей в тот день,  
когда получил от уче-  
ного совета ЛГУ дип-  
лом почетного доктора.  
Я начал мой путь в  
этом направлении, ког-  
да был студентом ше-  
стьдесят лет тому на-  
зад». Во время экскур-

сии Нобелевский лауреат, сохранивший прекрасный литературный русский язык, сам рассказывал сотрудникам музея некоторые интересные истории времен его студенчества, в частности о лекциях С.Ф.Платонова по смутному времени, которые он усердно посещал.

В 1975 г. премия в области экономики была присуждена выпускнику физико-математического факультета ЛГУ 1930 г. Леониду Витальевичу Канторовичу (1912–1986). Он был выдающимся математиком и экономистом, автором многочисленных исследований в области функционального анализа и вычислительной математики, основоположником линейного программирования, с 1964 г. академиком АН СССР, в 1934–1960 гг. профессором нашего университета. В витрине хранятся копии его «матрикула студента» с фотографией и Нобелевской грамоты.

В последней из витрин этого зала размещены материалы (фотографии с образцами студенческой формы и различных студенческих документов, издания студенческих кружков и обществ, билеты для входа в университет, меню торжественных обедов выпускников и др.), рассказывающие о быте и вне учебной жизни студентов конца XIX — начала XX в. Здесь же находятся открытки с видами экстерьеров и интерьеров зданий Императорского Санкт-Петербургского университета,



относящиеся к 1890-м гг. В частности, на одной из них запечатлена комната объявлений, находившаяся тогда на первом этаже. В углу ее можно видеть напольные часы, подобные тем, которые стоят напротив и уже были описаны нами. На одной из фотографий изображен вид университетской церкви с иконостасом. На других фотографиях представлены студенты в форменных мундирах. Здесь же хранятся «Правила Библиотеки Императорского Санкт-Петербургского университета», вышедшие в 1908 г., билет на право входа в здание университета и «Запись») на имя студента историко-филологического факультета Николая Ивановича Баранхеева, относящиеся к 1915 г., а также «Литературный сборник, изданный студентами Императорского Санкт-Петербургского университета» в 1908 г. В этой же витрине хранятся ноты и текст студенческого гимна, написанные М.Пантелеевым и напечатанные в 1904 г., меню торжественных обедов бывших студентов, устраиваемых ежегодно в университетскую годовщину.

Над этой витриной на стене висит раскрашенная гравюра, выполненная в технике акватинта и изображающая здание Двенадцати коллегий в первые годы XIX столетия. Это оригинал

## ОБЪДЪ

БЫВШИХЪ СТУДЕНТОВЪ С.-ПЕТЕРБУРГСКАГО УНИВЕРСИТЕТА

7-го Февраля 1882 г.

(въ ресторанѣ Огюста, Мойка, 38).

Зауока разная.

Супъ: пюре изъ спаржи, консоме а ла Кольбергъ.

Пирожки разные.

Филе-де-бефъ а ла жардиньеръ, соусъ шампиньонъ.

Холодная осетрина а ла желе.

Жаркое: каплуны, рябчики, куропатки и маленькая дичь.

Разный салатъ.

Пломбьеръ-о-фрюи.

Кофе и чай.

Разная водка, Хересъ, Мадера, Сотернъ, Рейнвейнъ, Красное вино, Шампанское, Баварское пиво и Сельтерская вода.

Меню обеда бывших студентов.





Вид на здание  
12 коллегий.  
Фрагмент панорамы  
Санкт-Петербурга.  
Художник Д.Аткинсон.  
1804 г. Литография  
раскрашенная.

нальная часть панорамы Санкт-Петербурга с башни Кунсткамеры, созданная известным английским художником Дж.Аткинсоном. Она особенно интересна тем, что изображает здание до перестройки 1830-х гг. и на ней хорошо видны открытая галерея первого этажа по восточному фасаду здания, позднее заложенная, отдельные входы в каждую коллегию; еще существовавший в то время старый Гостиный двор, построенный по проекту Д.Трезини (сейчас на этом месте — библиотека Академии наук) и небольшой павильон, в котором хранился знаменитый Готторпский глобус, подаренный Петру I. Сейчас он размещен в башне Кунсткамеры. Перед фасадом здания вплоть до начала XX в., пока по проекту Л.Бенуа тут не возвели здание гинекологической клиники доктора Отта, был большой неблагоустроенный пустырь, который тоже хорошо виден на гравюре.

Рядом модель Александровской колонны, оригинал которой является главной доминантой Дворцовой площади Санкт-Петербурга. К сожалению, ангел с крестом, венчающий модель утрачен и происхождение этой вещи неизвестно, по устной легенде, передаваемой разными поколениями сотрудников музея, она была найдена сразу после войны на университетской помойке. А между тем специалисты по бронзе, осматри-

вавшие ее барельефы, высказывали уверенность, что она относится к первой трети XIX в. Если же еще учесть, что изображения на них несколько отличаются от оригинала, то не исключено, что перед нами одна из авторских моделей О.Монферана. Но этот вопрос требует специального изучения, также как и происхождение великолепных французских напольных часов XVIII в., богато декорированных бронзой и инкрустациями в стиле рококо, которые ранее были выставлены в экспозиции музея, а после реставрации, проведенной реставраторами Эрмитажа, украсили Петровский зал. Скорее всего, они могут происходить из дворца Бобринских на Галерной улице, который перешел к университету в 1925 г. Думается, что подобные разыскания могли бы стать прекрасной темой курсовых, а то и дипломных работ студентов кафедры истории искусства или музеологии.



Французские часы XVIII в.

В боковых залах, примыкающих с западной стороны к церковному залу, в настоящее время готовится экспозиция, рассказывающая о дальнейшей истории университета вплоть до нашего времени. До реставрации конца 1970-х гг. эти залы были изолированы от помещения церкви, и еще с середины XIX в. в них размещались учебные аудитории. Но во время реставрации было обнаружено, что эти проходы существовали при первоначальной планировке здания Трезини, поэтому было принято решение раскрыть их. Соответственно, в результате проведенной реставрации получился своеобразный симбиоз из интерьеров двух разных периодов истории здания Двенадцати коллегий. Эта новая экспозиция разместится в специально сделанных по индивидуальному проекту

ПЕТЕРБУРГСКИЙ  
(ЛЕНИНГРАДСКИЙ)  
УНИВЕРСИТЕТ  
В XX —  
НАЧАЛЕ XXI вв.



новых витринах. Их изготовление стало возможным благодаря щедрой финансовой поддержке, оказанной музеем из централизованного фонда внебюджетных средств СПбГУ. Это прямой результат заботливого и внимательного отношения к нуждам музея со стороны ректора университета Людмилы Алексеевны Вербицкой, проректоров И.В.Мурина, В.Н.Трояна, Л.В.Огнева и всего руководящего звена СПбГУ.

Этот раздел экспозиции отражает процессы реорганизации высшей школы после революции, быстрого развития структуры университета и факультетов, создания новых кафедр и научно-исследовательских институтов в 1920–1930-е гг. В витринах представлены первые декреты Советской власти, относящиеся к высшей школе: «Об охране научных ценностей и передаче в ведение народного комиссариата просвещения учебных и образовательных учреждений всех ведомств» от 5 июня 1918г., «О правилах приема в высшие учебные заведения» от 2 августа 1918 г. и ряд других основополагающих документов партии и правительства, определивших конкретные пути реформы университета. В 1919 г. гуманитарные факультеты (историко-филологический, юридический и восточный) были объединены в один, получивший название факультета общественных наук (ФОН). Приведенные здесь графический и цифровой материал, фотографии и документы показывают динамику роста партийной и комсомольской организаций в 1920-е гг., являвшихся основными проводниками идеи советизации университета и постепенного полного подчинения его новой власти. Большую роль в советизации университета, в налаживании сотрудничества между советской властью и университетской профессурой имело участие наркома просвещения А.В.Луначарского в торжествах, посвященных столетию со дня основания университета (1919г.) В экспозиции фотография торжественного заседания 21 февраля 1919 г., посвященная этому событию, пригласительный билет, программа и приветственные адреса от Политехнического института, Военно-медицинской академии, II-го Петроградского университета. Огромный вклад в налаживание научной и учебной деятельности университета в трудные послереволюционные годы внесли его ректоры в эти годы: профессор А.А.Иванов, академики С.А.Жебелев и В.М.Шимкевич. В экспозиции имеется кальян, принадлежавший Шимкевичу.

Недостаточная продуманность реформы и поспешность, с какой вводились казавшиеся на первых порах революционными такие сомнительные меры, как больно ударившая по старой профессуре отмена ученых степеней, приемных и выпускных экзаменов широкая практика назначения в обход советов факультетов профессоров и преподавателей, не гово-

ря уже о задержке жалования и бытовых трудностях, которые вынуждены были переносить профессора, не только вызвали их протест, но, и, это, пожалуй, самое главное — усугубляли то тяжелое положение, в котором находился в эти годы университет. Особенно тяжелое положение сложилось в университете в августе — начале сентября 1919 года, когда было арестовано около двух десятков профессоров и преподавателей, среди которых немало выдающихся ученых: академик С.Ф.Ольденбург, профессора Д.Д.Гримм, О.А.Добиаш-Рождественская, С.К.Булич, К.М.Дерюгин, Л.В.Щерба, А.М.Кулишер, М.Я.Пергамент, Н.Н.Розин и другие.

Среди экспонатов, отражающих учебу и быт студентов — материалы, раскрывающие новую структуру университета и содержание новых учебных планов, первые выпуски рабфаков и ФОНа, документы из личных дел студентов 1920-х гг. М.Ауэзова, И.А.Андронникова, В.А.Амбарцумяна, Е.Ф.Гросса, В.П. Глушко, Л.Д.Ландау, В.А.Фока, рисунки студента ФОН М.И.Артамонова, ставшего впоследствии известным археологом и директором Государственного Эрмитажа, первый выпуск почвоведов (1924 г.). Здесь же фотография членов физического кружка студентов ЛГУ 1921 г., среди которых будущие академики и профессора университета А.Н.Теренин, В.А.Фок, и член-корреспондент АН СССР С.Э.Фриш. Ученые и питомцы университета: М.А.Шателен, А.В.Венедиктов, Н.В.Иванов, А.В.Вульф, П.И.Гуляев, В.Ф.Миткевич, В.М.Четыркин принимали участие в разработке плана электрификации страны ГОЭЛРО. Большое значение имела для страны деятельность новых научно-исследовательских институтов, инициаторами создания и первыми руководителями которых были профессора и питомцы университета: В.И. Вернадский — основатель Радиевого института (1922 г.), И.П.Павлов — директор Института физиологии АН СССР, С.П.Костычев — директор Государственного института опытной агрономии (1923 г.), В.А.Стеклов — основатель и первый директор Физико-математического института и другие. Особенно широко представлена в экспозиции деятельность профессора университета академика Д.С.Рождественского, явившегося организатором и руководителем Государственного Оптического института (ГОИ) и инициатором реформы физического образования в университете: показаны рукопись ученого, оттиски трудов с дарственными надписями его коллег и учеников. Представлены материалы, отражающие организацию и проведение первых съездов русских физиков в Ленинграде, работу Географо-экономического и Петергофского естественнонаучного институтов.

Развернутый в стране курс на индустриализацию, достигаемую ценой невероятных усилий и лишений народа, потребовал более тесной увяз-



ки учебной и научной деятельности в интересах социалистического строительства. Наряду с фундаментальными трудами теоретического характера, большое место в работе университетских ученых заняли в годы первых пятилеток работы для нужд народного хозяйства и обороны страны. Этим определялась и специализация студентов, целые выпуски которых направлялись на стройки Сибири, Урала и Дальнего Востока. В экспозиции фотографии: группа выпускников физического факультета, отъезжающих на Урало-Кузбасс (1932 г.), академик В.Л.Комаров на экскурсии с группой студентов университета в Саблино (1929 г.), первый выпуск механического отделения (1931 г.); пластинка с записью лекции профессора химического факультета И.И.Жукова.

Большой размах получила в 1930-е гг. экспедиционная деятельность ученых университета, объектом которой была практически вся страна — это и пустыни Средней Азии и Казахстана (проф. Б.К.Семевский и М.П.Петров), Карелия и Кольский полуостров (проф. А.А.Полканов и ака-

Мемориальные вещи геологов: академика А.Е.Ферсмана, члена-корреспондента АН СССР Ю.А.Билибина, фуражка и погоны геологического факультета.



демик А.Е.Ферсман), Алтай, Западная Сибирь и Урал (академик В.Н.Сукачев). Исследования ледников Средней Азии проводил проф. С.В.Калесник, водоемы Киргизии изучал академик Л.С.Берг, академик В.Л.Комаров возглавлял комплексную экспедицию по изучению Дальнего Востока в связи с намечаемым строительством Байкало-Амурской магистрали. В экспозиции полевая сумка геолога, альпеншток, теодолит (проф. С.В.Калесника), компас, материалы Репетекской станции в центральных Каракумах и автопробега Москва — Кара-Кум — Москва (проф. Б.Н.Семевского).

Особую группу экспонатов составляют материалы одного из первооткрывателей богатейших залежей апатитов и медно-никелевых руд на Кольском полуострове академика А.Е.Ферсмана: очки, карандаш, измерительный циркуль, линейка, машинописная статья с собственноручной правкой из архива ученого. В витрине — образцы апатито-франколитовой руды Кольского полуострова.

Большое значение для развития металлургической промышленности Северо-Запада страны имело открытие доцентом геологического факультета ЛГУ К.Н.Кошицем Ковдорского железорудного месторождения, снабжающего своим сырьем Череповецкий металлургический комбинат. В экспозиции имеется один из минералов Ковдорского месторождения флагонит и постановление Совнаркома СССР о присуждении К.Н.Кошицу за это открытие Сталинской премии (1948). В витрине Музея — геологический молоток и шлихт с самородным золотом из Колымского месторождения из коллекции пионера освоения природных богатств Северо - Востока СССР члена-корреспондента АН СССР проф. Ю.А.Билибина, записная книжка исследователя рудных богатств Алтая и Кольского полуострова проф. Н.А.Елисеева.

Выдающиеся научные результаты были получены в конце 1920-х — в 1930-е гг. химиками университета академиками А.С.Фаворским, С.В.Лебедевым, И.И.Черняевым, В.Е.Тищенко. Особенно широкую известность получили работы С.В.Лебедева, связанные с промышленным производством синтетического каучука. В витрине — образец первого в мире синтетического каучука из лаборатории С.В. Лебедева, рукопись автобиографии, личная печать ученого. Важное народнохозяйственное и оборонное значение

Вид одного из залов музея. В центре стол академика В.Е.Тищенко.







должали и развивали основные идеи его учителя проф. Н.Е.Введенского. В экспозиции Музея представлены: кожаное кресло из кабинета А.А.Ухтомского, приборы, которыми он пользовался в своих исследованиях (камертон и кимограф электрический из лаборатории кафедры физиологии человека и животных), отзыв о его научных трудах академика И.П.Павлова, редкие фотографии. Здесь же рукопись проф. С.А.Советова «Борьба за урожаем в засушливых районах СССР» и телеграмма ему академика Н.И.Вавилова, оттиск статьи академика А.А.Ухтомского с дарственной надписью проф. Е.С.Лондону и фотография последнего в лаборатории обмена веществ (1937 г.), рукопись проф. К.М.Дерюгина с рисунками к ней, материалы В.А.Догеля, К.А.Гербильского, В.С.Сукачева, В.Л.Комарова, Ю.А.Филипченко, Б.В.Перфильева.

Как вспоминал заместитель наркома просвещения РСФСР, известный историк М.Н.Покровский, наказ В.И.Ленина его руководителям заключался в том, чтобы «поменьше ломать», правда, увы, сам Покровский сделал немало чтобы сломать старую историческую школу и даже физически уничтожить ее наиболее видных представителей. Стихия разного рода преобразований и нововведений буквально захлестнула университет в 1920-е — в начале 1930-х гг. Новые структурные подразделения (факультеты, кафедры, специализации и отделения) росли как грибы после дождя. Не подкрепленные должным образом ни материально, ни организационно, они так же быстро исчезали, как и возникали, внося в учебную и научную жизнь университета хаос и беспорядок.

Практиковавшаяся ранее система контроля знаний студентов посредством пятибалльной системы оценок была уничтожена, лекции отменены, как «буржуазные» методы. Вместо старых и хорошо зарекомендовавших форм обучения внедрялся бригадно-лабораторный метод и так называемый «дальтон-план», приведшие к резкому ухудшению знаний студентов. Особенно трудное положение сложилось в области гуманитарных наук, и, прежде всего наук исторических, так как общая политика Наркомпроса в этом вопросе заключалась в свертывании их преподавания. Еще в конце 1920-х гг. все сколько-нибудь крупные историки из старой профессуры были удалены из университета. В 1931 г. академики С.Ф.Платонов, Е.В.Тарле и Н.П.Лихачев были исключены из числа действительных членов Академии наук СССР и отправлены в ссылку. Еще раньше, в 1930г. все гуманитарные факультеты были ликвидированы в университете, выделившись из него в самостоятельные институты.

Общие итоги реформаторской деятельности Наркомпроса по отношению к университету могут быть проиллюстрированы следующим фак-



том. В 1931 году в ЛГУ (директор Ю.Н.Никич — хозяйственник, а не ученый) было три факультета: физико-математический (заведующий профессор А.Д.Дрозд), географический (заведующий профессор Я.С.Эдельштейн) и биологический (заведующий профессор Д.И.Дейнека), на которых обучалось всего 1767 студентов. Общее число студентов в университете уменьшилось по сравнению с дореволюционным периодом более чем в четыре раза. Но и этого, как оказалось, ретивым администраторам было мало, постановлением коллегии Наркомпроса РСФСР от 28 апреля 1931 г. факультетская система управления в университетах ликвидировалась. Вместо них администрации ЛГУ было предложено в пятидневные сроки организовать сектора по подготовке научно-исследовательских кадров по естественно-научным и физико-математическим дисциплинам. Вместо кафедр организовывались новые структурные подразделения — специальности. Не соответствующие новым специальностям профессора увольнялись.

Вакханалия с реформой университетского образования была остановлена только к середине 1930-х гг. Особенно большое значение имело для университета представленное в экспозиции музея постановление СНК и ЦК ВКП(б) «О преподавании гражданской истории в школах СССР» от 16 мая 1934 г., восстанавливающее историческое образование в стране. Из экспонатов, отражающих учебную и научную деятельность исторического факультета, выделяются превосходные портреты историков Б.Д.Грекова, Е.В.Тарле, В.В.Струве, И.И.Крачковского работы художников Г.С.Верейского, и И.А.Протопопова, экслибрис и диплом действительного члена АН СССР

Портрет выпускника университета Евгения Мравинского. Автор Г.С.Верейский.



В.В.Струве; экслибрис, бювар и посвяtitельная доска с китайской скорописью из коллекции академика В.М.Алексеева. Здесь же один из первых советских учебников по археологии — «История первобытного общества» проф. В.И.Равдоникаса, его вещи и фото, изображающее состав кафедры археологии в 1939 г.

Репрессии, обрушившиеся на интеллигенцию в 1930-е гг. не обошли стороной и университет. Были репрессированы проф. С.Г.Томсинский, Н.Н.Розенталь, первые деканы исторического факультета Г.С.Зайдель, С.М.Дубровский и многие другие ученые университета. В 1938 г. был репрессирован ректор университета М.С.Лазуркин. Несколько ранее такая же участь постигла и самого наркома просвещения РСФСР А.С.Бубнова, в связи с чем было снято присвоенное университету в 1933 г. его имя (в экспозиции студенческий билет, на котором хорошо видно название университета).

И все же, несмотря ни на что, университет рос и развивался. Один за другим организовывались новые факультеты: филологический (1937 г.), экономический и философский (1940 г.). В экспозиции — фотографии их первых деканов (проф. И.И.Мещанинов, М.В.Серебряков и А.А.Вознесенский), и наиболее крупных ученых, работавших здесь. К числу выдающихся филологов университета (С.Г.Бархударов, В.М.Жирмунский, С.П.Обнорский, И.И.Толстой) принадлежал и академик Л.В.Щерба. В музее представлены использовавшийся ученым универсальный резонатор для определения формант гласных из его лаборатории. Здесь же студенческая зачетная книжка профессора филологического факультета П.Н.Беркова, относящиеся к периоду его обучения в 1920-х гг. в Венском университете и документ, удостоверяющий его принадлежность к коммунистической партии Австрии.

Накануне Великой Отечественной войны на десяти факультетах университета обучалось восемь тысяч студентов. Преподавательскую работу вели 20 академиков, 167 профессоров, 385 доцентов и 377 ассистентов.

Последнюю группу экспонатов, отражающих развитие университета в предвоенные годы составляют материалы, посвященные 120-летию юбилею ЛГУ, отмеченному в 1939 г., фотография торжественного заседания, посвященного этой дате, приветственное письмо академика В.И.Вернадского, материалы научной сессии ЛГУ 1939 г. Достиженные к концу 1930-х гг. успехи в развитии университета отражены в экспозиции в виде цифрового и графического материала. Здесь же в витрине «Отчет ЛГУ за 1940 г.» и «План научно-исследовательской работы университета на 1941 г.» — план, осуществлению которого помешала война, так неожиданно и жестоко ворвавшаяся в мирную жизнь советских людей.



Уже в первые месяцы войны сотни студентов и сотрудников и преподавателей университета были мобилизованы на фронт, записывались добровольцами в Красную Армию и ряды народного ополчения, работали на строительстве оборонительных сооружений на подступах к Ленинграду. Более 500 девушек — студенток работали в госпиталях. В экспозиции — клятва студентов-добровольцев исторического факультета, опубликованная в газете «Ленинградский университет», списки добровольцев, фотографии: проводы студентами исторического факультета на фронт преподавателя Хасана Муратова, боец народного ополчения профессор математико-механического факультета К.Ф.Огородников в окопе на Ленинградском фронте, команда МПВО филологического факультета, профессор биолого-почвенного факультета С.В.Солдатенков с группой универсантов на оборонительных работах. Здесь же материалы о формировании и деятельности университетского студенческого партизанского отряда, действовавшего за линией фронта на временно оккупированной территории Ленинградской области осенью и зимой 1941–1942 гг. Среди них — расписка командира отряда студента философского факультета Виктора Дорофеева, погибшего 14 сентября 1941 г., и комиссара отряда — студента филологического факультета Сергея Максимова (убит 29 января 1942 г.).

Более 2500 универсантов сражалось на всех фронтах Великой Отечественной войны. 5 декабря 1941 г. в день решительного контрнаступления советских войск под Москвой выпускник исторического факультета В.В.Васильковский, спасая своих товарищей, закрыл своей грудью амбразуру вражеского дзота. В экспозиции фотографии «Пулеметный расчет В.В.Васильковского», он же в группе студентов исторического факультета, книга Е.М.Косачевской «Грудью на огонь», посвященная подвигу героя, награжденного орденом Ленина (посмертно). Здесь же фотография Героя Советского Союза, бывшего танкиста, профессора экономического факультета И.В.Котова и принадлежащие ему вещи, фронтовые фотографии: вручение партийного билета выпускнику исторического факультета Я.А.Березному, профессор геологического факультета В.И.Лебедев в группе бойцов на Ленинградском фронте; командир роты, ассистент географического факультета И.А.Волков с бойцами 48 бригады морской пехоты на Ораниенбаумском плацдарме; красноармейская книжка профессора филологического факультета Ф.В.Ковалева, документы и материалы универсантов-фронтовиков: Ф.И.Галеева, профессор биолого-почвенного факультета Б.Н.Казанского, Д.И.Насонова, Ю.И.Полянского, профессора филологического факультета В.Е.Балахонова, профессора фи-

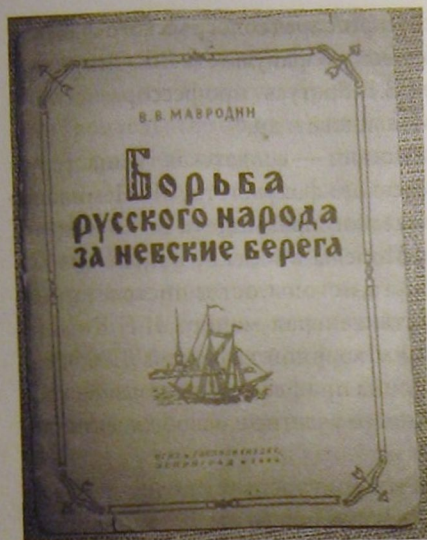
зического факультета П.М.Бородина, профессора геологического факультета А.В.Вешева, профессора географического факультета Л.Е.Смирнова, доцента филологического факультета В.В.Братусь, профессора исторического факультета разведчика М.О.Малышева и др.

В витрине Музея — фронтовые реликвии — солдатская гимнастерка аспиранта (ныне профессора) исторического факультета А.Н.Немилова, полевой планшет профессора геологического факультета В.И.Лебедева, авиационные часы участника Парада Победы в Москве в июне 1945 г., доцента того же факультета Н.А.Ансберга, погоны, остов пистолета, нож фронтовой, транспортир артиллериста, генерал-майора И.П.Кныша, много лет проработавшего заведующим военной кафедрой ЛГУ. Здесь же лента Почетного гражданина г. Тихвина профессора экономического факультета Н.А.Моисеенко, принимавшего участие в освобождении города.

Начавшаяся война заставила ученых университета полностью пересмотреть свои научные планы, куда были включены 204 оборонные темы. Декан химического факультета, академик А.А.Байков возглавил комиссию по производству боеприпасов на факультете. Академик А.А.Ухтомский стал руководителем группы по разработке проблемы травматического шока, академик Б.А.Фок возглавил работу по составлению таблиц для стрельбы из минно-торпедных аппаратов, профессор геологического факультета О.М.Аншелес руководил работой по ускоренному выращиванию пьезокристаллов, профессор биолого-почвенного факультета Г.Е.Владимиров и проф. Н.Н.Блохин занимались проблемой газовой гангрены, физик В.М.Чулановский участвовал в работах по проблеме дегазации отравляющих веществ.

Среди документов и материалов, рассказывающих о пропагандистской, агитационной работе, проводимой учеными университета среди населения и бойцов Красной Армии — фотографии членов лекторской группы при Ленинградском горкоме ВКП(б), куда вошли: ректор университета проф. А.А.Вознесенский, профессора исторического факультета В.В.Мавродин, Н.И.Корнатовский, доцент В.А.Овсянкин, командировочное удостоверение профессора исторического факультета М.И.Левченко для чтения лекций в частях Красной Армии, одна из пропагандистских брошюр того времени — «Героическая борьба русского народа за независимость и свободу своей Родины» В.В.Мавродина, книга академика Б.Б.Пиотровского «История и культура Урарту», написанная им в блокадном Ленинграде и другие. Свидетельством высокой оценки, которую получила патриотическая деятельность ученых университета в годы войны явилось награж-





Книга В.В.Мавродина  
«Борьба русского народа  
за невиские берега»,  
изданная в годы войны.

дение многих из них высокой и одной из самых дорогих для ленинградцев наградой — медалью «За оборону Ленинграда». Одна из таких наград — медаль, которой был награжден профессор юридического факультета академик А.В.Венедиктов, — в витрине музея.

1 сентября 1941 г. к занятиям приступило 2020 студентов. Однако уже в ночь на 11 сентября несколько бомб обрушились на территорию университета. В октябре–декабре 1941 г. в результате прямого попадания фугасных бомб были разрушены здание химического факультета, помещение университетской столовой, студен-

ческое общежитие на 5-й линии Васильевского острова. 5 февраля 1942 г. серьезные повреждения получило Главное здание университета. Однако бомбёжки и обстрелы врага, голод, начавшийся в условиях блокады, не сломили университетов.

Материалы экспозиции; чудом сохранившаяся хлебная карточка, осколок артиллерийского снаряда, которые обильно падали в то время на Ленинград, фотография команды МПВО НИФИ, талон на получение обеда в столовой № 8 (Г.В.Ефимова), пропуск на право прохода по блокадному Ленинграду секретаря комитета комсомола Л.Храпуновой, тетрадь дежурств по комитету ВЛКСМ университета, письмо профессора биолого-почвенного факультета А.В.Немилова из блокадного Ленинграда показывают, какие огромные трудности приходилось преодолевать университетам в дни блокады. Переноса невероятные лишения, теряя родных, друзей, близких, они всеми силами старались помочь фронту: работали в госпиталях, собирали деньги и теплые вещи для бойцов Крас-

ной Армии. В экспозиции музея — наравление на работу в госпиталь, стетоскоп и асептическая повязка того времени, фотография студенток университета среди раненых бойцов Красной Армии в подшефном госпитале в здании исторического факультета, перевод в Василеостровское отделение Госбанка ценностей, собранных учеными ЛГУ, сводка о сборе теплых вещей среди сотрудников и профессоров.

После эвакуации университета в феврале 1942 г. в Саратов, оставленная в Ленинграде небольшая группа сотрудников (около 150 человек) в невероятных трудных условиях не только сохранила культурные и научные ценности университета, но и провела важную научную работу, помогла выстоять осажденному Ленинграду. В экспозиции — фотография доцента геолого-почвенного факультета С.А.Гуцевич в лаборатории по разведению грибницы шампиньонов, которые помогли спасти от голодной смерти многих ленинградцев. Здесь же и заявки госпиталей о высылке грибницы и на проведение анализа почв, который проводила агролаборатория ЛГУ. Большим успехом пользовалась выставка дикорастущих съедобных плодов и растений, тетрадь учета посетителей которой представлена в витрине музея.

Вскоре после начала войны правительство, заботясь о сохранении высокой научно-исследовательской активности ученых, университета, принимает решение об эвакуации ряда его лабораторий в глубокий тыл, в г. Елабугу, где был образован Елабугский филиал ЛГУ. Руководителем филиала был назначен член-корреспондент АН СССР В.А.Амбарцумян, секретарем партбюро стал доцент Ф.Д.Клемент (будущий ректор Тартусского университета). В экспозиции фотографии проф. В.В.Соболева — участника работы по изучению рассеяния света в мутной среде, академика В.И.Смирнова — руководителя группы математиков университета, разработавших теорию полета артиллерийских снарядов и авиабомб, проф. М.И.Виноградова, руководившего группой биологов, занимавшихся проблемой борьбы с переутомлением человеческого организма, доцента В.М.Вдовенко, руководившего работами в области химической промышленности, проф. Е.Ф.Гросса и проф. В.Н.Чулановского, занимавшихся разработкой приборов для морских глубин, письмо ученых филиала к своим коллегам в осажденном Ленинграде, афиша театрального коллектива, организованного сотрудниками филиала.

1 апреля 1942 г. началась учебная и научная деятельность ЛГУ в Саратове, куда он был эвакуирован из блокадного Ленинграда по решению правительства в феврале 1942 г. В экспозиции — документы и материалы, о



ражающие эвакуацию (удостоверение и посадочный талон на эшелон проф. Г.В.Ефимова), учебную (на лекции проф. В.В.Мавродиной) и научную деятельность университета: полевой дневник проф. геологического факультета С.С.Кузнецова, аналитические весы из лаборатории профессора И.И.Жукова — руководителя работ по оборонной тематике университетских химиков, фотографии профессоров геологического факультета С.С.Кузнецова, С.М.Курбатова и М.Э.Янишевского, открывших совместно с геологами Нижневолжского треста богатое месторождение горючего газа в Саратовской области. Здесь же афиша лектория ЛГУ, направление для чтения лекций в частях Красной Армии Г.В.Ефимова, подборка книг, написанных учеными ЛГУ в период их пребывания в Саратове. В Саратове застала универсантов и радостная весть о награждении ЛГУ в связи с его 125-летием орденом В.И.Ленина. В экспозиции — указ президиума Верховного Совета СССР о награждении ЛГУ, фотографии торжественного заседания, посвященного этому событию в Саратовском театре им. Н.Г.Чернышевского 24 февраля 1944 г. и большой группы ученых университета, награжденных орденами и медалями, медаль «В память о пребывании в Саратове», которое подходило к концу.

Еще продолжалась война, но уже в мае–июне 1944 г., после снятия блокады Ленинграда, универсанты стали возвращаться в родные стены. Летом 1944 г. каникул не было. Все силы были брошены на восстановление alma mater. Новый учебный год вследствие этого начался с некоторым опозданием 2 октября. Были открыты два новых факультета — юридический и восточный, первыми деканами, которых стали академики А.В.Венедиктов и С.А.Козин. В экспозиции — тетрадь оперативной сводки штаба восстановительных работ ЛГУ, фотографии студенческих бригад штукатуров и маляров, личная книжка участника восстановительных работ, труды юбилейной научной сессии ЛГУ, посвященной его 125-летию.

Завершают раздел экспозиции, посвященной истории ЛГУ в период Великой Отечественной войны фронтовые фотографии, запечатлевшие профессора физического факультета Г.Ф.Молочнова на крыше рейхстага, выпускника филологического факультета В.В.Братуся, и студента исторического факультета Н.С.Петровского в Берлине в мае 1945 г. Здесь же волнующие фотографии торжественного митинга универсантов на Менделеевской линии 9 мая 1945 г. в день нашей Великой Победы.

В первые послевоенные годы университет в короткий срок смог не только восполнить ущерб, нанесенный ему войной, но и значительно укрепить свою материальную базу, добиться ощутимых успехов в научной и учебной деятельности. Огромную роль здесь сыграло принятое, по инициати-

ве ректора ЛГУ А.А.Вознесенского, 12 марта 1946 г. специальное правительственное постановление «О мероприятиях по укреплению ЛГУ», позволившее ему не только увеличить выпуск специалистов, улучшить их подготовку, но и резко поднять уровень научных исследований университетских ученых.

Среди студентов послевоенных лет было немало бывших фронтовиков, в том числе и лиц, удостоенных самых высоких правительственных наград: Герой Советского Союза С.В.Яцковский (юридический факультет), Герой Советского Союза И.В.Котов (экономический факультет), Герой Советского Союза Л.Д.Голев и др. Приход в университет большой массы людей прошедших суровую школу войны создал ту ни с чем не сравнимую атмосферу неутолимой жажды знаний и крепкого студенческого товарищества, которой характеризуется студенчество ЛГУ второй половины 1940-х гг. — начала 1950-х гг. В учебном процессе на первый план выдвигалась самостоятельная работа студентов: семинары, производственные практики, научная работа. Среди многочисленных материалов, рассказывающих об учебе и быте студентов университета 1940–1950-х гг. — знак об окончании университета, который стал вручаться выпускникам в послевоенные годы вместе с дипломом. Нетрудно заметить, что его композиционная идея, цвета, форма повторяла дореволюционный знак.

Наряду с документами, характеризующими представительство университетской профессуры в советских и партийных органах и деятельность общественных организаций университета, особое внимание привлекают материалы, рассказывающие об участии универсантов в движении сторонников мира: фотографии сбора подписей под Стокгольмским воззванием в защиту мира среди преподавателей и студентов университета (1949 г.), грамота Всемирного совета мира профессору М.И.Артамонову (1959 г.).

В конце 1940-х гг. комсомольцы университета выступили с призывом к строительству на селе силами студентов колхозных электростанций. На представленном в музее снимке одной из такихстроек 1949 г. группа членов студенческого стройсовета Медведковской ГРЭС в Ленинградской области: Л.Фридланд, В.Ядов, В.Филиппов, Ю.Соколов, П.Званчук, А.Белых. Инициатива комсомольцев ЛГУ положила начало широкому участию студенческой молодежи в период летних каникул в народохозяйственном строительстве, получившему впоследствии организационную форму движения студенческих строительных отрядов. Широко представлены в музее материалы, отражающие участие комсомольцев университета в освоении целинных земель, строительстве железной дороги Гурьев — Астрахань (1969) и работе на других объектах. Здесь же и указ Президиума Верхов-



ного Совета СССР о награждении ЛГУ медалью «За освоение целинных земель» и сама медаль.

Широкое развитие получила в 1950–1960-е гг. художественная самодеятельность студентов университета. На сцене студенческого театра начинали свой творческий путь тогда студенты университета, а затем народный артист СССР, художественный руководитель Ленинградского театра им. А.С.Пушкина И.Горбачев, народный артист РСФСР, артист театра им. Моссовета С.Юрский, артист театра им. А.С.Пушкина И.Краско, известная певица Э.Пьеха. Среди наиболее известных спортсменов 1950–1960-х гг. — студент юридического факультета, чемпион Олимпийских игр по боксу в Мельбурне Г.И.Шатков, студентка восточного факультета З.Озолина чемпионка Олимпийских игр в Риме по метанию копья, бронзовый призер Олимпийских игр 1960 г. в Скво-Вели по конькобежному спорту Т.Рылова. В экспозиции — спортивные знаки Г.И.Шаткова, профессора физического факультета А.П.Лукирского, другие материалы, отражающие успехи развития физкультуры и спорта в университете.

1950–1960-е гг. были временем широкого выхода нашего университета на международную арену, когда было положено начало его сотрудничеству с зарубежными университетами. Первый выпуск иностранных учащихся состоялся в 1951 г. Особенно плодотворный характер носили связи ЛГУ с университетами государств, относящихся в то время к социалистическому лагерю. Среди экспонатов — фотография, запечатлевшая подписание ректором ЛГУ проф. А.Д.Александровым договора о содружестве между ЛГУ и Лейпцигским университетом (1959 г.). С 1960 г. в ЛГУ стали проходить стажировку студенты и аспиранты из западных стран.

В сложных условиях развивалась в конце 1940 — начале 1950-х гг. университетская наука. Печально знаменитая сессия ВАСХНИЛ 1948 г., узаконившая разгул «лысенковщины», объявление генетики, робототехники и некоторых других отраслей науки «буржуазными» привело к свертыванию и прекращению дальнейшей разработки в университете многих научных направлений и тем. Особенно тяжелое положение сложилось в это время в области гуманитарных наук, в которых господствовали марксистский догматизм и начетничество. Огромный вред развитию университетской науки нанесло «Ленинградское дело» и развернувшаяся борьба с «безродным космополитизмом и преклонением перед западной наукой». Объявление бывшего ректора ЛГУ А.А.Вознесенского «врагом народа» привело к многочисленным репрессиям среди университетских ученых. В итоге целый ряд крупных ученых филологического, исторического, философского, экономического факультетов были или репрессированы, или

отстранены от преподавательской деятельности, Среди них — профессора филологического факультета заведующие кафедрами: западно-европейских литератур — В.М.Жирмунский, фольклористики — М.К.Азадовский, русской литературы — Г.А.Гуковский, проф. Б.М.Эйхенбаум, профессора исторического факультета О.Л.Вайнштейн, В.В.Мавродин, С.Я.Лурье и многие другие, обвиненные в преклонении перед буржуазной наукой и недостатке советского патриотизма. К счастью, общественно-политическая ситуация в стране вскоре изменилась к лучшему, и многие их уволенных ранее ученых смогли вернуться к преподавательской деятельности. Были реабилитированы после XX съезда и репрессированные профессора, хотя тяжелое наследие тех лет еще долго сказывалось на жизни университета. Последним из дошедших до недавнего времени реликтом той эпохи являлось присвоение ему в 1948 г. имени А.А.Жданова — человека, более чем далекого от университета и его традиций (в экспозиции газетная вырезка с этим постановлением). В 1988 г. Совет трудового коллектива принял решение ходатайствовать о снятии этого имени с ЛГУ.

Среди наиболее ярких достижений советской науки 1950-х гг. — запуск в 1957 г. первого в мире искусственного спутника земли. В экспозиции — памятная медаль АН СССР в честь этого события, которой был награжден университет за активное участие в освоении космического пространства. В экспозиции музея представлены некоторые общие данные, дающие представление о том вкладе, который внесли университетские ученые в развитие отечественной науки: 47 питомцам и профессорам ЛГУ присвоено звание Героя Социалистического Труда, 65 питомцев и профессоров университета стали лауреатами Ленинской премии, 170 — лауреатами Государственной премии СССР.

С самого начала университетская наука всегда была тесно связана с наукой академической. Более 500 академиков и членов-корреспондентов дал университет Академии наук из числа своих питомцев и профессоров. Среди них представленные в экспозиции музея: президент АН СССР в 1936–1945 гг. профессор нашего университета В.Л.Комаров, вице-президенты Академии наук СССР 1920-х гг. В.А.Стеклов и А.Е.Ферсман, вице-президент АН СССР в 1930–1934 гг. Н.Я.Марр, вице-президент АН СССР в 1942–1945 гг. А.А.Байков и многие другие. Первым президентом только что образованной Академии наук Украины стал в 1919 г. выдающийся естествоиспытатель XX столетия, питомец нашего университета В.И.Вернадский. Свыше двадцати лет с 1941 по 1972 г. занимал должность президента АН Грузии питомец университета Н.И.Мусхелишвили. Выпускником и профессором университета являлся и президент АН Армении В.А.Амбарцумян.



мян. Бывший президент АН СССР Г.И.Марчук закончил математико-механического факультет ЛГУ.

Среди экспонатов, раскрывающих научную и педагогическую деятельность ученых университета — материалы из личных фондов академиков, профессоров университета: филологов и литературоведов М.П.Алексеева, В.Ф.Шишмарева, В.М.Жирмунского, члена-корреспондента АН СССР Б.Г.Реизова, профессоров В.А.Ларина и В.Я. Проппа. Среди них членский билет Союза писателей СССР В.М.Жирмунского, подписанный М.Горьким. Доцентом исторического факультета работал в конце 1940-х — начале 1950-х гг. и известный литературовед и общественный деятель, академик Д.С.Лихачев. В экспозиции книги, очки, рисунки профессора исторического факультета, директора Эрмитажа, археолога М.И.Артамонова, документы и материалы известных историков: М.В. Левченко, В.В.Мавродина, С.Б.Окуня, С.И.Ковалева.

Большой интерес представляют материалы по истории других гуманитарных факультетов второй половины 1940–1960-х гг., относящиеся к жизни и деятельности профессоров восточного факультета академиков А.Н.Кононова, И.Ю.Крачковского, С.А.Козина, И.А.Орбели, Б.Б.Пиотровского, проф. Г.В.Ефимова.

Среди ученых-биологов и физиологов, работавших в эти годы в университете — лауреат Государственной премии, академик К.М.Быков, лауреат Ленинской премии, член-корреспондент АН СССР проф. В.А.Догель — автор замечательного курса «Общая паразитология», член-корреспондент АН СССР А.П.Шенников, лауреат Ленинской премии академик А.В.Иванов, другие ученые. Среди экспонатов — книга проф. М.Е.Лобашева «Генетика» (ЛГУ, 1963), сыгравшая большую роль в становлении в нашей стране этой науки, после ее разгрома в конце 1940-х гг. Здесь же диплом почетного члена Пражского геологического общества — дар члена-корреспондента АН СССР профессора биолого-почвенного факультета Ю.И.Полянского, материалы Героя Социалистического Труда эмбриолога Б.П.Токина, грамота о присуждении проф. Э.Ш.Айрапетьянцу премии И.П.Павлова. В экспозиции музея — фотография первооткрывательницы якутских алмазов, выпускницы геологического факультета Л.А.Попугаевой. Здесь же и образец кимберлита — алмазоносной породы из Якутии, впервые обнаруженной Л.А.Попугаевой в 1954 г. Среди экспонатов: материалы геологов академика А.А.Полканова и профессора Л.Б.Рухина, Н.М.Синицына; географов: академика С.В.Калесника, академика Л.С.Берга, профессоров В.Х.Буйницкого, Б.Н.Семевского, М.П.Петрова. Особенно хорошо отражена в музее научная и педагогическая деятельность академика С.В.Калес-

ника почетного члена Польской АН книги учебного прибора, которыми он пользовался: теодолит, компас, эклиметр, его письменный прибор), проф. М.П.Петрова, среди материалов которого неизменно привлекают внимание туркменский халат и папаха из его коллекции, и профессоров физико-математического факультета: академиков А.Н.Теренина, В.П.Линника, В.И.Смирнова, А.Д.Александрова, К.Я.Кондратьева, П.И.Лукирского, членов-корреспондентов АН СССР Е.Ф.Гросса, Е.Е.Старика, Т.И.Кравца, С.Э.Фриша. Это: гипсовый бюст А.Н.Теренина, его рукописи, личные документы и фотографии, грамота Героя Социалистического Труда В.И.Смирнова, диплом действительного члена АН СССР П.И.Лукирского.

Среди них такие уникальные экспонаты, как пегматит из Северной Карелии, срез листовницы из раскопок 5-го Пазырыкского кургана на Алтае, возраст которого был определен по разработанному Е.Е.Стариком радиоуглеродному методу, диплом и знак лауреата Государственной премии СССР, настольные часы и чернильница проф. Е.Ф.Гросса.

Особое место среди экспонатов музея занимают материалы выдающегося физика В.А.Фока, переданные в музей в конце 1970-х гг. его дочерью. Это и рукопись шуточной оды «К Нильсу Бору», медаль Гельмгольца, полученная им за выдающийся вклад в физику от Берлинской Академии наук, грамота лауреата Ленинской премии, удостоверение действительного члена Академии наук СССР, редкие фотографии ученого в кругу сво-

Мантия академика  
В.А.Фока.





их друзей и коллег, в том числе Е.Тамма и Нильса Бора, другие материалы. Среди них — книга лауреата Нобелевской премии академика П.Л.Капицы «Эксперимент. Теория. Практика» с дарственной надписью В.А.Фоку. Свидетельством широкого призвания вклада В.А.Фока в мировую науку явилось избрание его почетным членом и почетным доктором многих зарубежных академий и университетов. В центре зала — стеклянная витрина, в которой представлен один из таких дипломов, полученных ученым — диплом почетного доктора Делийского университета (Индия) и мантия к нему. Здесь же различные предметы, привезенные учеными университета из научных экспедиций и командировок по стране и за рубежом.

Выдающимися ученым, работавшим в университете в 1950–1960-е гг. был и действительный член АН СССР, первый декан факультета психологии проф. Б.Г. Ананьев. В музее широко представлены материалы, отражающие как научную деятельность, так и характер и мир увлечений ученого, в частности, его любовь к музыке. Здесь же и документы и материалы, рассказывающие и о других выдающихся ученых-психологах — проф. В.Н.Мясищеве, проф. А.Л.Бодалева, о члене-корреспонденте АН СССР проф. И.Ф.Ломове.

В феврале 1969 г. широко отмечалось 150-летие университета, поскольку еще в середине XIX в. установилась традиция считать датой основания 1819 г., хотя университетские историки в конце 1940-х гг. неоднократно отмечали, что историю университета в Петербурге можно вести и с 1724 г. Конец этим робким попыткам

В феврале 1969 г. широко отмечалось 150-летие университета, поскольку еще в середине XIX в. установилась традиция считать датой основания 1819 г., хотя университетские историки в конце 1940-х гг. неоднократно отмечали, что историю университета в Петербурге можно вести и с 1724 г. Конец этим робким попыткам

Модель двигателя ракеты «Восток 1» — подарок академика В.П.Глушко.



восстановить историческую справедливость, был положен «ленинградским делом», одним из главных пунктов обвинения по которому, было «противопоставление Ленинграда Москве». Награждение Ленинградского университета за большой вклад, который он внес в развитие отечественной науки и культуры, орденом Трудового Красного Знамени придало особую торжественность этому юбилею и вылилось в настоящий праздник университетской науки. Среди экспонатов, рассказывающих об этом событии: сам орден, медаль, выбитая «В ознаменование 150-летия ЛГУ», значки, а среди многочисленных подарков, приветствий и поздравлений в адрес юбиляра модель жидкостно-реактивного двигателя, с помощью которого был выведен в 1957 г. на орбиту первый в мире искусственный спутник Земли — подарок от одного из авторов проекта — питомца университета академика В.П.Глушко.

Только за 1981–1985 гг. учеными ЛГУ было зарегистрировано свыше 200 изобретений и одно открытие. В экспозиции — фотография общего вида укладки разработанного учеными ЛГУ комплекта аппаратуры РС-3, перед ее установкой на борту орбитальной космической станции «Салют», датчик рентгено-радиометрического анализатора с полупроводниковым детектором СПТ-01 (авторы — группа ученых геологического факультета), фотография выступления космонавта В.Хрунова на научном семинаре кафедры физики атмосферы (1973 г.), ионоселективные электроды (авторы — группа ученых химического факультета во главе с академиком Б.П.Никольским), синтетический малахит, полученный в лаборатории кафедры кристаллографии. В витрине — грамоты и медали, которыми были отмечены научные разработки, материалы международных и всесоюзных съездов, совещаний и симпозиумов с участием университетских ученых.

Ряд экспонатов музея отражает вклад университета в развитие агропромышленного комплекса страны. Среди них: образцы нового сорта ржи «Ленинградская тетра», выведенного сотрудниками кафедры генетики растений и успешно районированного на Северо-Западе России. Здесь же раковины мидии, трепанга, дальневосточного гребешка и других экзотических обитателей морей и океанов, отражающих большую работу, которую проводят зоологи кафедры беспозвоночных в содружестве с Институтом биологии моря Дальневосточного центра РАН по комплексному исследованию промысловых моллюсков с целью их разведения в марикультуре. В витрине музея — экспонаты, посвященные вкладу ученых университета в разработку природоохранительной тематики, защите окружающей среды. Это программы и материалы научных конференций и симпозиумов, посвященных этим вопросам и проводимых на базе СПбГУ, книги из издава-



емой университетским издательством серии «Жизнь наших зверей и птиц»: «Птицы перед микрофоном», «Жизнь на снегу», «Птицы Ленинградской области».

Значительное место в экспозиции музея уделено материалам, отражающим художественную самодеятельность и развитие физической культуры и спорта. Здесь же этюд профессора философского факультета В.П.Тугаринова «На озере Селигер»; карандаш, кисть, экслибрис, акварельные краски питомца юридического факультета действительного члена Академии художеств СССР Г.С.Верейского.

Среди питомцев, студентов, преподавателей ЛГУ — 17 чемпионов мира и Европы, ряд победителей крупных международных и всесоюзных соревнований: олимпийские чемпионы Ю.Тармак, Т.Казанкина, экс-чемпион мира по шахматам А.Карпов, И.Евграфов, В.Салов и др. В экспозиции музея — памятная медаль Татьяны Казанкиной от г. Турку, — дар двукратной олимпийской чемпионки, выпускницы и сотрудницы экономического факультета нашего университета. Здесь же памятная медаль «За большой вклад в достижения советского спорта, волю и мужество, проявленные на XX Олимпийских играх» — дар музею от преподавателя этого же факультета Ю.Тармака.

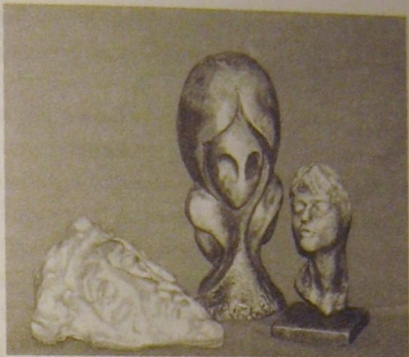
Последний раздел экспозиции знакомит с

современным состоянием Санкт-Петербургского университета, особое внимание здесь уделено активному развитию в последние годы международных связей университета. Специальная витрина содержит коллекцию медалей отечественных и зарубежных университетов и других высших учебных заведений, там

Ректор Л.А.Вербицкая встречает в университете королеву Великобритании Елизавету II.



же демонстрируются материалы о выдающихся зарубежных ученых — почетных докторов университета. В двух больших витринах выставлены подарки университету по случаю 275-летия и 280-летия университета. Из вызывающих здесь неизменный интерес у посетителей можно отметить: футбольный мяч с автографами питерской команды «Зенит», выигравшей в 1999 г. кубок России по футболу; серебряную монету — подарок Сбербанка России; бронзовую композицию «Бородино» — подарок выпускника филологического факультета 1976 г. — ныне министра обороны РФ С.Б.Иванова; подарки Совета Федерации РФ и Законодательного собрания Санкт-Петербурга; гильзу от артиллерийского снаряда, выстрел которым произвела ректор Л.А.Вербицкая в честь



Работы бельгийского скульптора Чарльза Делапорта — подарки к 275-летию СПбГУ.



Витрины с подарками к юбилею университета.



Бронзовая композиция «Бородино» — подарок выпускника филологического факультета, министра обороны РФ С.Б.Иванова.



Серебряная монета – подарок Сбербанка России.



Подарки к 280-летию университета.



280-летнего юбилея университета с бастиона Петропавловской крепости 5 февраля 2004 г.; многочисленные подарки от российских и зарубежных университетов.

Конечно, из-за недостатка места и экспозиционных площадей, музей может показать в постоянной экспозиции лишь незначительную часть своих богатств и отразить только некоторые стороны истории старейшего университета России. Решить эту проблему можно за счет расширения площадей музея и создания временных тематических выставок, показывающих весьма разнообразный по характеру материал, хранящийся в фондах музея. Иногда приходится слышать и упреки от высоко эрудированных посетителей, прежде всего из числа профессорско-преподавательского состава университета, что не отражена деятельность того или иного выдающегося ученого. Но наш Университет, являясь во все времена одним из важнейших центров формирования интеллектуальной элиты нашей страны, дал ей и миру свыше тысячи ученых, педагогов, политических и общественных деятелей, деятелей культуры самого высокого ранга. И, увы, рассказать о них всех в экспозиции сравнительно небольшого музея, конечно невозможно, для этого существуют книги и библиотеки, виртуальное пространство ИНТЕРНЕТ. В ближайших планах музея создание виртуальной экскурсии по его экспозиции с более широким представлением имеющихся материалов и экскурсии по университету в целом. Эта работа уже началась и кое-что в этой области уже сделано, о чем рассказывается в последнем разделе нашей книги.



## V. ИСТОРИЯ САНКТ-ПЕТЕРБУРГСКОГО УНИВЕРСИТЕТА В ВИРТУАЛЬНОМ ПРОСТРАНСТВЕ

История СПбГУ неразрывно связана с историей высшей школы, как в Санкт-Петербурге, так и историей высшего образования в нашей стране в целом. Изучение истории одного из старейших и крупнейших в России высших учебных заведений имеет давнюю традицию, идущую с XIX столетия. Библиография работ, связанных с историей университета, весьма обширна и имеет в своем составе, как серию монографических публикаций и специализированных сборников статей и материалов, так и огромное количество различных публикаций, касающихся всевозможных сторон деятельности университета, его отдельных подразделений и ученых, работавших в университете на протяжении XVIII–XX вв. Зачастую этот громадный исторический материал рассеян по различным изданиям, глубоко запрятанных в недрах библиотек. Соответственно, доступ к нему, особенно вне Санкт-Петербурга, весьма затруднен. И здесь значительные потенциальные возможности скрываются в использовании современных информационных технологий.

Развитие информационных технологий обеспечило прорыв не только в бизнесе, связи, технике, но и в науке. Как это не кажется парадоксальным, наибольший выигрыш от этого получили гуманитарные науки. Интернет открыл доступ к музейным и архивным материалам широкому кругу пользователей вне зависимости от их места жительства и уровня образования. Здесь мы коснемся лишь представления материалов, относящихся непосредственно к истории Санкт-Петербургского государственного университета.

Всех пользователей можно условно разделить на три группы. Первая это «школьники» (вне зависимости от возраста), заинтересовавшиеся историей нашего университета. Здесь необходимо популярное представление материала с максимальным использованием графического ряда. Желательно использовать анимацию, трехмерную графику и т.д. Вторая груп-

па, условно называемая «студенты», нуждается в проверенной и объективной информации по изучаемому вопросу. Иллюстрации здесь должны служить для поддержки текстового материала, желательно также использовать максимальное число ссылок на Интернет-источники. Третья группа — «исследователи», которые планируют использовать представленные материалы для собственных исследований и публикаций. Здесь, как и в обычных научных публикациях, необходимо соблюдение общепринятых в научной среде правил, в частности упорядоченный справочный аппарат. Как правило, используемые «исследователями» сайты являются электронными версиями обычных публикаций. Становится все более обычной практикой делать ссылки на подобные электронные документы.

Рассмотрим существующее положение с представлением материалов по истории СПбГУ, прежде всего на двух сайтах, в насыщении которых историческими материалами, музей и его сотрудники принимали непосредственное участие. В первую очередь мы можем, конечно, обратиться к официальному представительству СПбГУ в Интернете ([www.spbu.ru](http://www.spbu.ru)). Данный сайт имеет специальный раздел «История», который открывается страницей ректора университета, академика РАО, профессора Л.А.Вербицкой. Статья характеризует как краткие вехи истории университета, так и его современное состояние, в том числе и проблемы развития информационных технологий. Основная же часть этого раздела составлена по материалам книги Г.А.Тишкина, И.Л.Тихонова, Г.Л.Соболева «Санкт-Петербургский государственный университет. 275 лет. Летопись 1724–1999 гг.» изданной в 1999 г. к 275-летию Санкт-Петербургского университета. Соответственно он повторяет структуру этого научного издания. Помимо кратких характеристик каждого из периодов развития университета, там представлена информация о наиболее выдающихся ученых, работавших в университете (М.В.Ломоносов, Г.Ф.Миллер, Д.И.Менделеев, С.Ф.Платонов, М.М.Ковалевский и многие другие). Эта часть сопровождается портретами ученых. Значительное место занимает собственно летопись, — обзор наиболее важных событий в жизни университета по годам (<http://www.spbu.ru/History/275/Chronicle/>). В сущности эти WEB-страницы представляют собой сокращенный электронный вариант юбилейной монографии и ориентированы на достаточно продвинутого пользователя. Завершает этот раздел достаточно развернутая библиография работ по истории университета. Сайт является одним из первых опытов подобного рода электронных публикаций и поддерживается Информационным отделом СПбГУ. К недостаткам сайта следует отнести малое количество перекрестных ссылок. Посетив сайт, пользователь вынужден вновь обращаться к



поисковым системам, хотя рядом находится нужная ему информация. Также среди недостатков можно назвать почти полное отсутствие визуального ряда, и это притом, что печатное издание «Летописи» содержит немалое количество иллюстраций.

В разделе «Культура» <http://www.spbu.ru/Culture/> представлена информация по университетским музеям (Музей Д.И.Менделеева, Музей истории СПбГУ, Музей минералогии) и Актовому и Петровскому залам Главного здания СПбГУ — Двенадцати коллегий. Современное исполнение сайтов представляет собой электронные проспекты, направленные на привлечение внимания к материалам музеев. По нашей классификации наибольший интерес эти материалы вызовут у «школьников». К сожалению, не достаточно отражены такие вопросы как научная деятельность музеев, состав их фондов и «исследователю» трудно представить какие материалы он мог бы использовать для дальнейшей работы.

Некоторая информация об истории отдельных факультетов и кафедр представлена на сайтах факультетов, а их в настоящее время в университете 20. Причем различные факультеты очень неоднородно представляют на своих страницах собственную историю. Например, на сайте физического факультета вообще не удастся найти какой-либо исторической информации. Но, все-таки большинство факультетов демонстрируют специальный раздел, активирующийся отдельной кнопкой на лицевой странице или помещают подобную информацию прямо на ней (например, юридический факультет [www.jurfak.spb.ru](http://www.jurfak.spb.ru), здесь же список выпускников в первой половине XIX в.). По различным факультетам информация очень не равноценна, так если многие ограничиваются краткими справками, то например философский факультет поместил в подобном разделе две полноценно научные статьи профессора В.И.Кобзаря ([philosophy.pu.ru/index11.html](http://philosophy.pu.ru/index11.html)). Самая развернутая информация оказалась, естественно, у историков, где представлены как общие сведения по истории факультета, так истории отдельных кафедр исторического факультета ([www.history.pu.ru/general/about/history.html](http://www.history.pu.ru/general/about/history.html)). Особенно подробная информация содержится на страницах кафедры истории Древней Греции и Рима и Атиковедческого центра СПбГУ ([www.centant.pu.ru/centrum/history/historia](http://www.centant.pu.ru/centrum/history/historia)), где через сноски пользователь может получить все более эшелонированную информацию вплоть до монографического исследования профессора Э.Д.Фролова. Характерной чертой исторических разделов факультетов является практически полное доминирование текстов при почти полном отсутствии каких-либо изобразительных материалов.

Наиболее интересные разработки представлены на сайте «Виртуаль-

ный мир университетов Санкт-Петербурга», вся имеющаяся там историческая информация и иллюстрации по истории СПбГУ предоставлены разработчиком музеем истории университета. Его адрес в сети: (<http://virtual.aanet.ru/enter/project.htm/>). Выполненный с использованием последних новинок в Интернет-технологиях, сайт удовлетворяет требованиям всех трех групп пользователей. Прогулки по Университетской набережной и помещениям университета позволяют активизировать интересные объекты (входить в залы, рассматривать портреты в знаменитом университетском коридоре, посетить музеи). Сайт имеет общий очерк о развитии высшей школы в Санкт-Петербурге в XVIII–XIX вв. (автор И.Л.Тихонов). По истории университета имеются следующие информационные ресурсы: краткий исторический очерк, история здания Двенадцати коллегий, описание наиболее интересных интерьеров (Актный и Петровские залы, коридор), аннотированный список ректоров и др. Отдельно представлены музей истории университета и музей — архив Д.И.Менделеева. Все материалы хорошо иллюстрированы, имеют ссылки как на внутренние ресурсы сайта, так и на внешние (например, на официальный сайт СПбГУ). Интерактивная виртуальная среда позволяет, прогуливаясь по коридору, щелчком мыши получить информацию о лицах, изображенных на портретах. Имеются хорошие перспективы для развития данного мультимедийного представительства, так, например, из окон коридора видны многие интересные объекты и здания, о которых в дальнейшем можно было бы поместить историческую и справочную информацию.

Таким образом, хотя история СПбГУ представлена сразу на нескольких сайтах, однако найти необходимую информацию очень сложно. Информационная часть зачастую дублируется, а богатейший материал остается неизвестным.

Если уровень «школьника» удовлетворить достаточно легко, конечно не теряя университетской добротности материала, то «студент» и «исследователь» нуждаются в более гибкой информационной системе с обратной связью по принципу «дистанционного образования». В первую очередь базой такой системы должны стать университетские музеи, сайты которых должны превратиться из простого электронного путеводителя в действительно научные центры, хотя и в виртуальном пространстве.

В первую очередь необходимо представить в электронном виде описи основных фондов музеев. Допуск к этим описям может быть как свободным, так и ограниченным (пользователь получает его после регистрации,



которая равносильна обычному гарантийному письму в нормальной практике работы музеев).

После знакомства с перечнем материалов пользователь должен иметь возможность консультации с хранителями музеев, чтобы уточнить свое требование. Если материал найден, то для исследователя остается альтернатива: либо приехать для работы в музей, либо заказать электронные копии материалов.

Ввиду вышеизложенного сразу возникают два вопроса: о защите авторских прав музея и об источниках финансирования выполняемых поисковых и технических работ. Если вопрос о защите информации от недобросовестного копирования решается техническими средствами (ограниченный доступ, электронные метки на документах и т.д.), то вопрос финансирования остается наиболее сложным. Музеям университета достаточно сложно вести самостоятельную коммерческую деятельность. И даже при желании исследователя заплатить за заказанные материалы осуществить это достаточно трудно. Хотя простой расчет показывает, что исследователю знакомому с материалами выгоднее заплатить определенную сумму за поиск и сканирование 20 страниц оригинальных материалов и иметь их в своем распоряжении, чем оформлять командировку из Москвы или Улан-Удэ.

Таким образом, необходима разработка типового договора на выполнение поиска и сканирования информации. В этот же договор должны быть включены условия воспроизведения и публикации полученных материалов.

Как показывает опыт, исследователи очень быстро понимают преимущества такого метода работ, средств хватает на оплату поисковых работ и технического их обеспечения. Однако для создания сайта с обратной связью и закупки оборудования требуются значительные средства. Обоснованность расчетов позволяет надеяться на получение финансовой поддержки различных фондов.

Музей истории Санкт-Петербургского государственного университета открыт для посетителей с 11.00 до 17.00 кроме субботы и воскресенья, тел. 328-96-83. Принимаются предварительные заявки на экскурсии.

E-mail: [museum@museum.spbu.ru](mailto:museum@museum.spbu.ru)

[www.spbu.ru/Structure/Culture/Museums/History](http://www.spbu.ru/Structure/Culture/Museums/History)

Адрес: Университетская наб. 7/9, Главное здание СПбГУ — здание Двенадцати коллегий, вход с Менделеевской линии, 3 этаж.

Транспорт: авт.7, трол. 1, 7, 10, маршрутное такси 128, 129, 187, 209, 147, 141, остановка «Университет». Станция метро «Василеостровская»





05772/5

120 = 4059.

ИЗДАТЕЛЬСТВО

*Игорь Львович Тихонов*

**МУЗЕЙ ИСТОРИИ СПбГУ**

Директор Издательства СПбГУ  
проф. *Р.В. Светлов*  
Главный редактор *Т.Н. Пескова*

Обложка художника *Е.А. Соловьевой*  
Компьютерная верстка *А.М. Вейшторт*

Лицензия ИД № 05679 от 24.08.2001

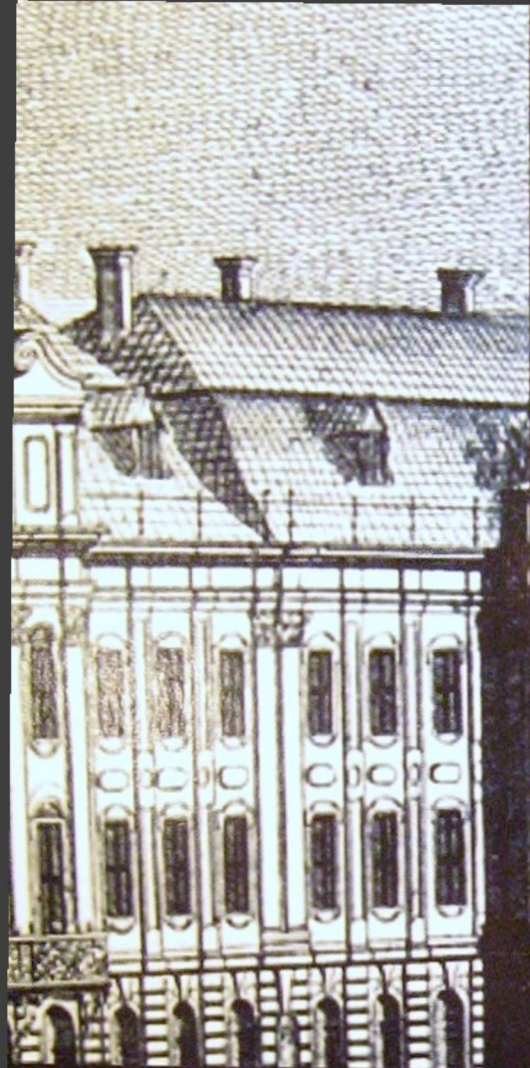
Подписано в печать 03.10.2005. Формат 60×84<sup>1/16</sup>.  
Бумага офсетная. Печать офсетная. Усл. печ. л. 6,51.  
Заказ № 182

Издательство СПбГУ. 199004, С.-Петербург, В.О., 6-я линия, 11/21.  
Тел. (812) 328-96-17; факс (812) 328-44-22  
E-mail: editor@unipress.ru www.unipress.ru

По вопросам реализации обращаться по адресу:  
С.-Петербург, 6-я линия В.О., д. 11/21, к. 21  
Телефоны: 328-77-63, 325-31-76  
E-mail: post@unipress.ru

Типография Издательства СПбГУ.  
199061, С.-Петербург, Средний пр., 41





Музей истории Санкт-Петербургского государственного университета является старейшим и одним из крупнейших музеев подобного профиля в нашей стране. В экспозиции и фондах музея более 50 тысяч уникальных экспонатов, рассказывающих об истории старейшего университета России. Среди них подлинные документы и фотографии, приборы и учебные пособия, книги, произведения искусства и мемориальные вещи выдающихся ученых, награды и подарки университету. Музей ведет большую научную работу в области истории отечественной высшей школы, науки и культуры. В выставочной галерее музея проходят временные выставки современного искусства.



ИЗДАТЕЛЬСТВО  
С.-ПЕТЕРБУРГСКОГО  
УНИВЕРСИТЕТА

